



คณะวิทยาศาสตร์
มหาวิทยาลัยมหาสารคาม

มาตรฐานการให้บริการ

คณะวิทยาศาสตร์
มหาวิทยาลัยมหาสารคาม

ตุลาคม 2566

แผนผังการให้บริการหน่วยเครื่องมือกลางคณะวิทยาศาสตร์

ผู้ขอรับบริการติดต่อขอใช้บริการเครื่องมือ
(ส่งตัวอย่างวิเคราะห์กับเจ้าหน้าที่)

กำหนดวัน เวลาที่ในการรับบริการเครื่องมือ/ วิเคราะห์ตัวอย่างและยื่น
ใบคำขอรับบริการล่วงหน้าอย่างน้อย 2 วันทำการ

แจ้งประมาณการค่าใช้จ่ายให้ผู้ขอรับบริการทราบ

เจ้าหน้าที่ให้บริการเครื่องมือ/ วิเคราะห์ตัวอย่าง

ผู้รับบริการนำใบแจ้งหนี้ไปชำระเงินกับฝ่ายการเงินคณะวิทยาศาสตร์

ผู้รับบริการนำหลักฐานการชำระเงินมาแจ้ง ต่อเจ้าหน้าที่ และรับผลการวิเคราะห์

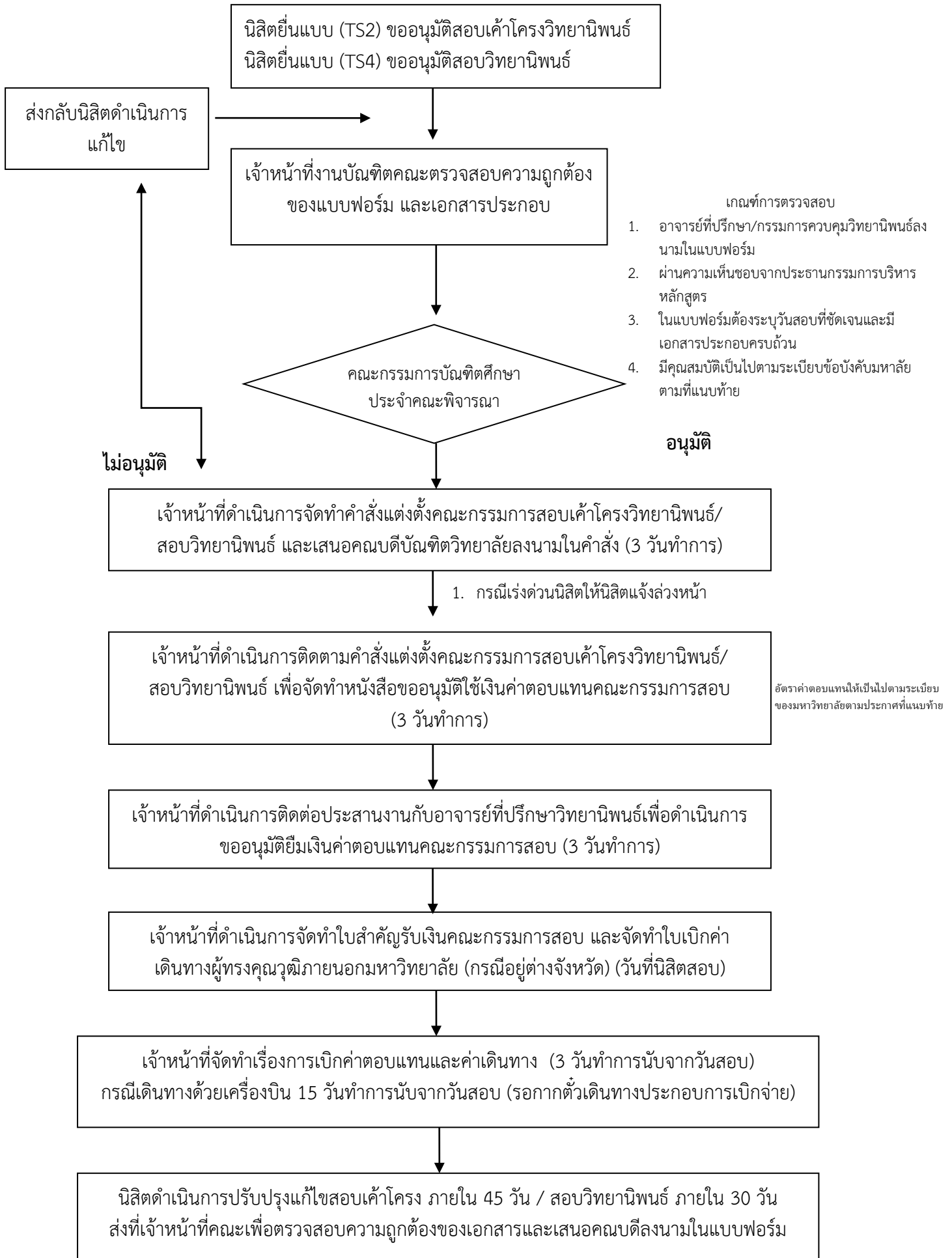
อัตราค่าบริการวิเคราะห์น้ำ

รายการทดสอบ	อัตราค่าบริการ (บาท/ตัวอย่าง)	ปริมาตรตัวอย่างน้ำ (mL)
ความเป็นกรด-ด่าง (pH)	100 / 4001	200 / 7001
ความกระด้างทั้งหมด (Total Hardness as mg CaCO ₃ /L)	200 / 8001	200 / 1,4001
สารทั้งหมด (Total Solids)	200	400
สารแขวนลอยทั้งหมด (Total Suspended Solids)	200	400
สารที่ละลายได้ทั้งหมด (Total Dissolved Solids)	200	400
ทองแดง (Cu)	400	200
สังกะสี (Zn)	400	200
โซเดียม (Na)	400	200
แมกนีเซียม (Mg)	400	200
เหล็ก (Fe)	400	200
แมงกานีส (Mn)	400	200
ตะกั่ว (Pb)	400	200
คลอไรด์ (Chloride)	200 / 8001	200 / 1,4001

กฎหมายที่เกี่ยวข้อง

- เนื่องจากอยู่ระหว่างการขอรับรองห้องปฏิบัติการจึงยังไม่มีกฎหมายที่เกี่ยวข้องกับการให้บริการ

ขั้นตอนการสอบเค้าโครงวิทยานิพนธ์ / สอบวิทยานิพนธ์





ระเบียบมหาวิทยาลัยมหาสารคาม
ว่าด้วย หลักเกณฑ์และค่าตอบแทนคณะกรรมการสอบระดับบัณฑิตศึกษา
พ.ศ. ๒๕๖๕

โดยที่เป็นการสมควรปรับปรุงระเบียบมหาวิทยาลัยมหาสารคาม ว่าด้วย หลักเกณฑ์และค่าตอบแทนคณะกรรมการสอบระดับบัณฑิตศึกษา พ.ศ. ๒๕๖๒ เนื่องจากมหาวิทยาลัยมหาสารคามได้มีนโยบาย ทบทวนหลักเกณฑ์และอัตราค่าตอบแทนการสอบระดับบัณฑิตศึกษา เพื่อให้แต่ละคณะ/สาขา มีการเบิกจ่าย ค่าตอบแทนกรรมการสอบระดับบัณฑิตศึกษาได้อย่างเหมาะสมมีประสิทธิภาพและมีมาตรฐานใกล้เคียงกันของ กรรมการผู้ทรงคุณวุฒิภายนอกและอาจารย์ที่ปรึกษาวิทยานิพนธ์ รวมทั้งเพื่อกำหนดหลักเกณฑ์และอัตรา ค่าตอบแทนการสอบระดับบัณฑิตศึกษาสำหรับนิสิตต่างประเทศให้สอดคล้องกับสภาวการณ์ปัจจุบัน

อาศัยอำนาจตามความในมาตรา ๑๔(๒) และ (๑๑) แห่งพระราชบัญญัติมหาวิทยาลัยมหาสารคาม พ.ศ. ๒๕๓๗ สภามหาวิทยาลัยมหาสารคาม ในการประชุมครั้งที่ ๕/๒๕๖๕ เมื่อวันที่ ๒๗ พฤษภาคม พ.ศ. ๒๕๖๕ จึงวางระเบียบไว้ดังต่อไปนี้

ข้อ ๑ ระเบียบนี้เรียกว่า “ระเบียบมหาวิทยาลัยมหาสารคาม ว่าด้วย หลักเกณฑ์และค่าตอบแทน คณะกรรมการสอบระดับบัณฑิตศึกษา พ.ศ. ๒๕๖๕”

ข้อ ๒ ระเบียบนี้ให้ใช้บังคับสำหรับการจ่ายค่าตอบแทนของคณะกรรมการสอบ ในการสอบของ นิสิตที่เข้าศึกษาตั้งแต่ปีการศึกษา ๒๕๖๕ เป็นต้นไป

ข้อ ๓ ให้ยกเลิกระเบียบมหาวิทยาลัยมหาสารคาม ว่าด้วย หลักเกณฑ์และค่าตอบแทน คณะกรรมการการสอบระดับบัณฑิตศึกษา พ.ศ. ๒๕๖๒ เมื่อไม่มีนิสิตที่ได้เข้าศึกษาก่อนระเบียบนี้ใช้บังคับแล้ว

นิสิตที่เข้าศึกษาก่อนระเบียบนี้มีผลใช้บังคับ ให้ใช้อัตราเบิกจ่ายตามระเบียบมหาวิทยาลัย มหาสารคาม ว่าด้วยหลักเกณฑ์และค่าตอบแทนคณะกรรมการสอบระดับบัณฑิตศึกษา พ.ศ. ๒๕๖๒ และประกาศ ที่ออกตามระเบียบมหาวิทยาลัยมหาสารคาม ว่าด้วย หลักเกณฑ์และค่าตอบแทนคณะกรรมการการสอบระดับ บัณฑิตศึกษา พ.ศ. ๒๕๖๒ จนกว่าจะสำเร็จการศึกษา

บรรดาระเบียบ ประกาศ คำสั่ง หรือมติอื่นใดซึ่งขัดหรือแย้งกับระเบียบนี้ ให้ใช้ระเบียบนี้แทน

ข้อ ๔ ในระเบียบนี้

“มหาวิทยาลัย” หมายความว่า มหาวิทยาลัยมหาสารคาม

“อธิการบดี” หมายความว่า อธิการบดีมหาวิทยาลัยมหาสารคาม

“การสอบ” หมายความว่า การสอบเข้าโครงการวิทยานิพนธ์ การสอบเข้าโครงการศึกษาค้นคว้าอิสระ การสอบวิทยานิพนธ์ การสอบการศึกษาค้นคว้าอิสระ การสอบประมวลความรู้ การสอบวัดคุณสมบัติ ในระดับ บัณฑิตศึกษา

“คณะกรรมการ” หมายความว่า คณะกรรมการสอบระดับบัณฑิตศึกษา ซึ่งแต่งตั้งโดยบัณฑิต วิทยาลัย คณะหรือหน่วยงานที่จัดการเรียนการสอนในระดับบัณฑิตศึกษา

ข้อ ๕ หลักเกณฑ์และการเบิกจ่ายค่าตอบแทนคณะกรรมการสอบการศึกษาค้นคว้าอิสระ (IS) วิทยานิพนธ์ (TS) ระดับปริญญาโท ให้เบิกจ่ายไม่เกินอัตราตามบัญชีหมายเลข ๑ แนบท้ายระเบียบนี้
หลักเกณฑ์และการเบิกจ่ายค่าตอบแทนคณะกรรมการสอบวิทยานิพนธ์ ระดับปริญญาเอก ให้เบิกจ่ายไม่เกินอัตราตามบัญชีหมายเลข ๒ แนบท้ายระเบียบนี้

ข้อ ๖ การกำหนดดวงเงินค่าตอบแทนคณะกรรมการสอบ ให้จ่ายได้ไม่เกินร้อยละสี่สิบของ ค่าธรรมเนียมการศึกษาที่เรียกเก็บตลอดหลักสูตร โดยมีเงื่อนไข ดังนี้

- (ก) ค่าตอบแทนคณะกรรมการสอบเค้าโครง ไม่เกินร้อยละสี่สิบของค่าตอบแทนทั้งหมด และ
- (ข) ค่าตอบแทนคณะกรรมการสอบการศึกษาค้นคว้าอิสระ และคณะกรรมการสอบวิทยานิพนธ์ รวมกันไม่เกินร้อยละหกสิบของค่าตอบแทนทั้งหมด

ข้อ ๗ ค่าตอบแทนคณะกรรมการสอบวัดคุณสมบัติ (Qualifying Examination) เบิกจ่ายไม่เกิน ๑๖,๐๐๐ บาทต่อครั้งทุกหลักสูตร ดังนี้

- (๑) หมวดวิชาสถิติ หรือวิจัย ไม่เกิน ๘,๐๐๐ บาท
- (๒) หมวดวิชาเนื้อหา ไม่เกิน ๘,๐๐๐ บาท

กรณีค่าตอบแทนคณะกรรมการสอบประมวลความรู้ ให้เป็นไปตามระเบียบมหาวิทยาลัย มหาสารคาม ว่าด้วยหลักเกณฑ์และอัตราการเบิกจ่ายเงินค่าตอบแทนโดยใช้เงินรายได้ (ฉบับที่ ๒) พ.ศ. ๒๕๖๐

ข้อ ๘ ในกรณีหลักสูตรที่จัดการเรียนการสอนก่อนปีการศึกษา ๒๕๖๕ และยังไม่ได้กำหนดอัตรา ค่าตอบแทนคณะกรรมการไว้ ให้ใช้อัตราเบิกจ่ายค่าตอบแทนคณะกรรมการตามระเบียบนี้ โดยใช้อัตราของนิสิตไทย

ข้อ ๙ ในกรณีที่มีปัญหาในการตีความ หรือการดำเนินการอื่นใดที่ไม่ได้ระบุในระเบียบนี้ ให้เสนอสภามหาวิทยาลัยมหาสารคามวินิจฉัยชี้ขาด

ข้อ ๑๐ ให้อธิการบดีรักษาการตามระเบียบนี้

ประกาศ ณ วันที่ ๓๗ พฤษภาคม พ.ศ. ๒๕๖๕



(นายพันธ์ศักดิ์ ศิริรัชตพงษ์)

อุปนายกสภามหาวิทยาลัย ทำหน้าที่แทน
นายกสภามหาวิทยาลัยมหาสารคาม

บัญชีแนบท้ายระเบียบมหาวิทยาลัยมหาสารคาม
ว่าด้วยหลักเกณฑ์และค่าตอบแทนคณะกรรมการสอบระดับบัณฑิตศึกษา

พ.ศ. ๒๕๖๕

หมายเลข ๑ ค่าตอบแทนกรรมการ การศึกษาค้นคว้าอิสระ วิทยานิพนธ์ ระดับปริญญาโท (หน่วย: บาท)

บัญชี	คณะกรรมการสอบค้นคว้าอิสระ				คณะกรรมการสอบวิทยานิพนธ์				คณะกรรมการสอบปริญญาโท							
	จำนวน อาจารย์ที่ ปรึกษา	ประธาน	กรรมการ (ผู้ทรง คุณวุฒิ)	กรรมการ ที่ปรึกษาหลัก	อาจารย์ที่ ปรึกษาหลัก	กรรมการ ที่ปรึกษาหลัก	อาจารย์ที่ ปรึกษาร่วม	ประธาน	กรรมการ (ผู้ทรง คุณวุฒิ)	กรรมการ ที่ปรึกษาหลัก	อาจารย์ที่ ปรึกษาร่วม	ประธาน	กรรมการ (ผู้ทรง คุณวุฒิ)	กรรมการ ที่ปรึกษาหลัก	อาจารย์ที่ ปรึกษาร่วม	
ทย																
	รวมจ่าย ตลอด หลักสูตร	น้อยกว่า ๘๐,๐๐๐	๑ คน	๑,๑๐๐	๖๐๐	๑,๘๐๐	-	๑,๒๐๐	๑,๐๐๐	๖๐๐	๒,๗๐๐	๑,๒๐๐	๑,๐๐๐	๖๐๐	๒,๗๐๐	-
			๒ คน	๑,๑๐๐	๖๐๐	๑,๑๐๐	๗๐๐	๑,๒๐๐	๑,๐๐๐	๖๐๐	๑,๖๐๐	๑,๒๐๐	๑,๐๐๐	๖๐๐	๑,๖๐๐	๑,๑๐๐
			๓ คนขึ้นไป	๑,๑๐๐	๖๐๐	๑,๐๐๐	๘๐๐	๑,๒๐๐	๑,๐๐๐	๖๐๐	๑,๖๐๐	๑,๒๐๐	๑,๐๐๐	๖๐๐	๑,๖๐๐	๗๐๐
			๑ คน	๑,๑๐๐	๘๐๐	๔,๐๐๐	-	๑,๕๐๐	๑,๐๐๐	๘๐๐	๕,๕๐๐	๑,๕๐๐	๑,๐๐๐	๘๐๐	๕,๕๐๐	-
			๒ คน	๑,๑๐๐	๘๐๐	๒,๕๐๐	๑,๕๐๐	๑,๕๐๐	๑,๐๐๐	๘๐๐	๓,๕๐๐	๑,๕๐๐	๑,๐๐๐	๘๐๐	๓,๕๐๐	๒,๐๐๐
			๓ คนขึ้นไป	๑,๑๐๐	๘๐๐	๑,๕๐๐	๑,๕๐๐	๑,๕๐๐	๑,๐๐๐	๘๐๐	๓,๕๐๐	๑,๕๐๐	๑,๐๐๐	๘๐๐	๓,๕๐๐	๑,๕๐๐
			๑ คน	๑,๕๐๐	๑,๐๐๐	๑,๐๐๐	-	๑,๘๐๐	๑,๐๐๐	๑,๐๐๐	๓,๘๐๐	๑,๘๐๐	๑,๐๐๐	๑,๐๐๐	๓,๘๐๐	-
			๒ คน	๑,๕๐๐	๑,๐๐๐	๑,๐๐๐	๓,๕๐๐	๑,๕๐๐	๑,๐๐๐	๑,๐๐๐	๖,๕๐๐	๑,๕๐๐	๑,๐๐๐	๑,๐๐๐	๖,๕๐๐	๒,๕๐๐
			๓ คนขึ้นไป	๑,๕๐๐	๑,๐๐๐	๑,๐๐๐	๓,๕๐๐	๑,๕๐๐	๑,๐๐๐	๑,๐๐๐	๖,๕๐๐	๑,๕๐๐	๑,๐๐๐	๑,๐๐๐	๖,๕๐๐	๑,๕๐๐
ต่างประเทศ																
			๑ คน	๒,๕๐๐	๑,๘๐๐	๑,๘๐๐	๑๐,๐๐๐	-	๓,๐๐๐	๑,๘๐๐	๑๐,๐๐๐	๓,๐๐๐	๑,๘๐๐	๑,๘๐๐	๑๐,๐๐๐	-
			๒ คน	๒,๕๐๐	๑,๘๐๐	๑,๘๐๐	๘,๐๐๐	๕,๐๐๐	๓,๐๐๐	๑,๘๐๐	๘,๐๐๐	๓,๐๐๐	๑,๘๐๐	๑,๘๐๐	๘,๐๐๐	๗,๐๐๐
			๓ คนขึ้นไป	๒,๕๐๐	๑,๘๐๐	๑,๘๐๐	๖,๐๐๐	๓,๕๐๐	๑,๘๐๐	๖,๐๐๐	๓,๕๐๐	๓,๐๐๐	๑,๘๐๐	๑,๘๐๐	๓,๕๐๐	๕,๐๐๐

บัญชีหมายเลข ๒ คำตอบแทนคณะกรรมการวิทยานิพนธ์ ระดับปริญญาเอก (หน่วย: บาท)

นิสิต	รวมจ่าย ตลอด หลักสูตร	จำนวน อาจารย์ที่ ปรึกษา	คณะกรรมการตอบคำโครงวิทยานิพนธ์				คณะกรรมการตอบวิทยานิพนธ์							
			ประธาน (ผู้ทรง ภายนอก)	กรรมการ	อาจารย์ที่ ปรึกษาหลัก	อาจารย์ที่ ปรึกษาร่วม	ประธาน (ผู้ทรง ภายนอก)	กรรมการ	อาจารย์ที่ ปรึกษาหลัก	อาจารย์ที่ ปรึกษาร่วม				
นิสิตไทย														
	ไม่เกิน ๒๘๐,๐๐๐	๑ คน ๒ คน ๓ คนขึ้นไป	๒,๐๐๐ ๒,๐๐๐ ๒,๐๐๐	๑,๕๐๐ ๑,๕๐๐ ๑,๕๐๐	๗,๐๐๐ ๔,๐๐๐ ๓,๖๐๐	- ๓,๐๐๐ ๑,๕๐๐	๒,๕๐๐ ๒,๕๐๐ ๒,๕๐๐	๑,๕๐๐ ๑,๕๐๐ ๑,๕๐๐	๑๓,๐๐๐ ๖,๐๐๐ ๕,๔๐๐	- ๕,๐๐๐ ๓,๐๐๐				
	มากกว่า ๒๘๐,๐๐๐	๑ คน ๒ คน ๓ คนขึ้นไป	๒,๐๐๐ ๒,๐๐๐ ๒,๐๐๐	๑,๕๐๐ ๑,๕๐๐ ๑,๕๐๐	๑๒,๐๐๐ ๗,๐๐๐ ๖,๐๐๐	- ๔,๐๐๐ ๓,๐๐๐	๒,๕๐๐ ๒,๕๐๐ ๒,๕๐๐	๑,๕๐๐ ๑,๕๐๐ ๑,๕๐๐	๑๖,๐๐๐ ๑๑,๐๐๐ ๑๐,๐๐๐	- ๖,๐๐๐ ๓,๐๐๐				
นิสิตต่างประเทศ														
	ทุกอัตรา	๑ คน ๒ คน ๓ คนขึ้นไป	๓,๐๐๐ ๓,๐๐๐ ๓,๐๐๐	๒,๐๐๐ ๒,๐๐๐ ๒,๐๐๐	๑๗,๐๐๐ ๑๐,๐๐๐ ๑๐,๐๐๐	- ๖,๐๐๐ ๔,๐๐๐	๓,๕๐๐ ๓,๕๐๐ ๓,๕๐๐	๒,๐๐๐ ๒,๐๐๐ ๒,๐๐๐	๒๗,๐๐๐ ๑๘,๐๐๐ ๑๖,๐๐๐	- ๑๐,๐๐๐ ๖,๐๐๐				



ข้อบังคับมหาวิทยาลัยมหาสารคาม
ว่าด้วยการศึกษาระดับบัณฑิตศึกษา
พ.ศ. ๒๕๖๐

โดยที่เป็นการสมควรปรับปรุงข้อบังคับมหาวิทยาลัยมหาสารคาม ว่าด้วยการศึกษาระดับบัณฑิตศึกษา พ.ศ. ๒๕๕๗ เพื่อให้การจัดการศึกษาระดับบัณฑิตศึกษา เป็นไปด้วยความเรียบร้อยและมีประสิทธิภาพ ได้มาตรฐานและคุณภาพสอดคล้องกับประกาศกระทรวงศึกษาธิการ เรื่อง เกณฑ์มาตรฐานหลักสูตรระดับบัณฑิตศึกษา พ.ศ. ๒๕๕๘

อาศัยอำนาจตามความในมาตรา ๑๔ (๒) แห่งพระราชบัญญัติมหาวิทยาลัยมหาสารคาม พ.ศ. ๒๕๓๗ สภามหาวิทยาลัยมหาสารคาม ในคราวประชุมครั้งที่ ๓/๒๕๖๐ เมื่อวันที่ ๓๑ มีนาคม พ.ศ. ๒๕๖๐ จึงออกข้อบังคับไว้ดังนี้

ข้อ ๑ ข้อบังคับนี้เรียกว่า “ข้อบังคับมหาวิทยาลัยมหาสารคาม ว่าด้วยการศึกษาระดับบัณฑิตศึกษา พ.ศ. ๒๕๖๐”

ข้อ ๒ ข้อบังคับนี้ให้ใช้บังคับตั้งแต่วันถัดจากออกประกาศ ๒๕๖๐ เป็นต้นไป

ข้อ ๓ ให้ยกเลิกข้อบังคับมหาวิทยาลัยมหาสารคาม ว่าด้วยการศึกษาระดับบัณฑิตศึกษา พ.ศ. ๒๕๕๗

ข้อ ๔ บรรดาข้อบังคับ ระเบียบ คำสั่ง หรือประกาศอื่นใดที่ขัดหรือแย้งกับข้อบังคับนี้ ให้ใช้ข้อบังคับนี้แทน

ข้อ ๕ ในข้อบังคับนี้

“มหาวิทยาลัย” หมายถึง มหาวิทยาลัยมหาสารคาม

“สภามหาวิทยาลัย” หมายถึง สภามหาวิทยาลัยมหาสารคาม

“อธิการบดี” หมายถึง อธิการบดีมหาวิทยาลัยมหาสารคาม

“คณบดี” หมายถึง คณบดีในคณะที่จัดการเรียนการสอนระดับบัณฑิตศึกษาของมหาวิทยาลัยมหาสารคาม

“ผู้อำนวยการ” หมายถึง ผู้อำนวยการในสถาบัน สำนัก ศูนย์ที่จัดการเรียนการสอนระดับบัณฑิตศึกษาของมหาวิทยาลัยมหาสารคาม

“บัณฑิตวิทยาลัย” หมายถึง บัณฑิตวิทยาลัย มหาวิทยาลัยมหาสารคาม

“คณะกรรมการประจำบัณฑิตวิทยาลัย” หมายถึง คณะกรรมการประจำบัณฑิตวิทยาลัย มหาวิทยาลัยมหาสารคาม

“บัณฑิตศึกษา” หมายถึง การจัดการเรียนการสอนในระดับประกาศนียบัตรบัณฑิต ปริญญา มหาบัณฑิต ประกาศนียบัตรบัณฑิตชั้นสูงและปริญญาคุณวุฒิบัณฑิตของมหาวิทยาลัยมหาสารคาม

“คณะ” หมายถึง คณะ วิทยาลัย สถาบัน ที่จัดการเรียนการสอนระดับบัณฑิตศึกษาของมหาวิทยาลัยมหาสารคาม

“อาจารย์ประจำ” หมายถึง บุคคลที่ดำรงตำแหน่งอาจารย์ ผู้ช่วยศาสตราจารย์ รองศาสตราจารย์ หรือ ศาสตราจารย์ ในมหาวิทยาลัยมหาสารคาม ที่มีหน้าที่รับผิดชอบตามพันธกิจของการอุดมศึกษาและปฏิบัติหน้าที่เต็มเวลา

“อาจารย์ประจำหลักสูตร” หมายถึง อาจารย์ประจำที่มีคุณสมบัติตรงหรือสัมพันธ์กับสาขาวิชาของหลักสูตรที่เปิดสอน ซึ่งมีหน้าที่สอนและค้นคว้าวิจัยในสาขาวิชาดังกล่าว ทั้งนี้ สามารถเป็นอาจารย์ประจำหลักสูตรหลายหลักสูตรได้ในเวลาเดียวกันแต่ต้องเป็นหลักสูตรที่อาจารย์ผู้นั้นมีคุณสมบัติตรงหรือสัมพันธ์กับสาขาวิชาของหลักสูตร

“อาจารย์ผู้รับผิดชอบหลักสูตร” หมายถึง อาจารย์ประจำหลักสูตรที่มีภาระหน้าที่ในการบริหารและพัฒนาหลักสูตรและการเรียนการสอนตั้งแต่การวางแผนการควบคุมคุณภาพการติดตามประเมินผลและการพัฒนาหลักสูตรอาจารย์ผู้รับผิดชอบหลักสูตรต้องอยู่ประจำหลักสูตรนั้นตลอดระยะเวลาที่จัดการศึกษาโดยจะเป็นอาจารย์ผู้รับผิดชอบหลักสูตรเกินกว่า ๑ หลักสูตรในเวลาเดียวกันไม่ได้ ยกเว้นมหาวิทยาลัยหรือสหวิทยาการให้เป็นอาจารย์ผู้รับผิดชอบหลักสูตรได้อีกหนึ่งหลักสูตรและอาจารย์ผู้รับผิดชอบหลักสูตรสามารถเข้าได้ไม่เกิน ๒ คน

“อาจารย์พิเศษ” หมายถึง ผู้สอนที่ไม่ใช่อาจารย์ประจำ

“ประธานหลักสูตร” หมายถึง อาจารย์ผู้รับผิดชอบหลักสูตรคนหนึ่งหรืออีกคนหนึ่งที่ตั้งเป็นประธานหลักสูตร โดยคำแนะนำของคณบดี หรือผู้อำนวยการ แล้วแต่กรณี

ข้อ ๖ เพื่อให้การดำเนินงานเกี่ยวกับการศึกษาระดับบัณฑิตศึกษาเป็นไปด้วยความเรียบร้อย อธิการบดีอาจออกระเบียบ ประกาศ หรือหลักเกณฑ์ โดยความเห็นชอบของคณะกรรมการประจำบัณฑิตวิทยาลัยเพื่อกำหนดวิธีปฏิบัติในรายละเอียดเพิ่มเติมและสิ่งปฏิบัติการได้ โดยที่ไม่ขัดหรือแย้งกับข้อบังคับนี้ ส่วนการกำหนดการใดๆ ที่เกี่ยวกับการศึกษาระดับบัณฑิตศึกษา ซึ่งมีได้กำหนดไว้ในข้อบังคับนี้และมีได้มีข้อบังคับ หรือระเบียบอื่นกำหนดไว้ หรือไม่เป็นไปตามข้อบังคับนี้ ให้มหาวิทยาลัยนำเสนอสภามหาวิทยาลัยเป็นกรณีไป

ข้อ ๗ ให้อธิการบดีเป็นผู้รักษาการตามข้อบังคับนี้

หมวด ๑ การบริหารงานบัณฑิตศึกษา

ข้อ ๘ ให้มีคณะกรรมการดำเนินงานบัณฑิตศึกษา ดังนี้

- ๘.๑ คณะกรรมการประจำบัณฑิตวิทยาลัย
- ๘.๒ คณะกรรมการบัณฑิตศึกษาประจำคณะ
- ๘.๓ คณะกรรมการบัณฑิตศึกษาระหว่างคณะ

การประชุมคณะกรรมการตามข้อ ๘.๑ ข้อ ๘.๒ และข้อ ๘.๓ ให้ใช้ข้อบังคับการประชุมสภามหาวิทยาลัยโดยอนุโลม

ข้อ ๙ คณะกรรมการประจำบัณฑิตวิทยาลัย ตามข้อ ๘.๑ ให้เป็นไปตามข้อบังคับมหาวิทยาลัยมหาสารคาม ว่าด้วยการบริหารและดำเนินงานของบัณฑิตวิทยาลัย

ข้อ ๑๐ ในคณะที่มีหลักสูตรระดับบัณฑิตศึกษา ให้อธิการบดีแต่งตั้งคณะกรรมการบัณฑิตศึกษาประจำคณะ โดยมีองค์ประกอบและหน้าที่ ดังนี้

๑๐.๑ องค์ประกอบ

๑๐.๑.๑ คณบดี หรือผู้อำนวยการ เป็นประธานกรรมการ

๑๐.๑.๒ กรรมการประกอบด้วย

- (๑) รองคณบดี หรือรองผู้อำนวยการที่รับผิดชอบงานบัณฑิตศึกษา
- (๒) ประธานหลักสูตรทุกหลักสูตร
- (๓) หัวหน้าภาควิชาหรือหัวหน้าสำนักวิชาหรือหัวหน้าหน่วยงานเทียบเท่าระดับภาควิชา (ถ้ามี)
- (๔) อาจารย์ประจำหลักสูตรคนหนึ่งซึ่งประธานกรรมการแต่งตั้ง เป็นกรรมการและเลขานุการ

โดยมีวาระการดำรงตำแหน่งเท่ากับประธานกรรมการ

๑๐.๒ หน้าที่

๑๐.๒.๑ ควบคุมคุณภาพการจัดการศึกษา การประกันคุณภาพของหลักสูตรและการพัฒนาหลักสูตรระดับบัณฑิตศึกษา โดยให้เป็นไปตามเกณฑ์มาตรฐานหลักสูตรระดับอุดมศึกษาของสำนักงานคณะกรรมการการอุดมศึกษาและตามที่มหาวิทยาลัยกำหนด

๑๐.๒.๒ อนุมัติผลการประเมินผลการศึกษา

๑๐.๒.๓ พิจารณาหลักสูตรและรายวิชาการระดับบัณฑิตศึกษา

๑๐.๒.๔ เสนอรายชื่อผู้ที่มีคุณสมบัติตามที่กำหนดในข้อบังคับนี้ เพื่อให้คณบดีบัณฑิตวิทยาลัยแต่งตั้งเป็นอาจารย์ที่ปรึกษาวิทยานิพนธ์ หรืออาจารย์ที่ปรึกษาการศึกษาค้นคว้าอิสระ และให้ประธานกรรมการบัณฑิตศึกษาประจำคณะ แต่งตั้งคณะกรรมการสอบเค้าโครงวิทยานิพนธ์ คณะกรรมการสอบวิทยานิพนธ์ คณะกรรมการสอบเค้าโครงการศึกษาค้นคว้าอิสระ หรือคณะกรรมการสอบการศึกษาค้นคว้าอิสระ

๑๐.๒.๕ ประสานงานด้านการบริหารและวิชาการเกี่ยวกับการรับนิสิต การจัดทำตารางสอน การสอน การวิจัย การสอบประมวลความรู้ การสอบวัดความรู้ด้านภาษา และการสอบวัดคุณสมบัติกับบัณฑิตวิทยาลัย

ข้อ ๑๑ ในการจัดการหลักสูตรระดับบัณฑิตศึกษาที่มีการดำเนินการโดยคณะ จำนวนมากกว่า ๑ คณะ ให้อธิการบดีแต่งตั้งคณะกรรมการบัณฑิตศึกษาระหว่างคณะ โดยมีองค์ประกอบและหน้าที่ ดังนี้

๑๑.๑ องค์ประกอบ

๑๑.๑.๑ คณบดีบัณฑิตวิทยาลัย เป็นประธานกรรมการ

๑๑.๑.๒ กรรมการประกอบด้วย

- (๑) คณบดี หรือผู้อำนวยการของคณะที่ร่วมกันจัดหลักสูตร
- (๒) ประธานหลักสูตรทุกหลักสูตร
- (๓) อาจารย์ประจำหลักสูตรที่ร่วมกันจัดหลักสูตรไม่เกินกึ่งหนึ่งของจำนวนกรรมการในข้อ

๑๑.๑.๒(๑) และ ๑๑.๑.๒(๒)

(๔) อาจารย์ประจำหลักสูตรคนหนึ่งซึ่งประธานกรรมการแต่งตั้งเป็นกรรมการและเลขานุการ โดยมีวาระการดำรงตำแหน่งเท่ากับประธานกรรมการ

๑๑.๒ หน้าที่

๑๑.๒.๑ ควบคุมคุณภาพการจัดการศึกษาและการประกันคุณภาพของหลักสูตรและการพัฒนาหลักสูตรระดับบัณฑิตศึกษา โดยให้เป็นไปตามเกณฑ์ของสำนักงานคณะกรรมการการอุดมศึกษา และตามที่มหาวิทยาลัยกำหนด

๑๑.๒.๒ อนุมัติผลการประเมินผลการศึกษา

๑๑.๒.๓ พิจารณาหลักสูตรและรายวิชาการระดับบัณฑิตศึกษา

๑๑.๒.๔ เสนอรายชื่อผู้ที่มีคุณสมบัติตามที่กำหนดในข้อบังคับนี้ เพื่อให้คณบดีบัณฑิตวิทยาลัยแต่งตั้งเป็นอาจารย์ที่ปรึกษาวิทยานิพนธ์ หรืออาจารย์ที่ปรึกษาการศึกษาค้นคว้าอิสระและให้ประธานกรรมการ

บัณฑิตศึกษาระหว่างคณะแต่งตั้งคณะกรรมการสอบเค้าโครงวิทยานิพนธ์ คณะกรรมการสอบวิทยานิพนธ์ คณะกรรมการสอบเค้าโครงการศึกษาค้นคว้าอิสระหรือคณะกรรมการสอบการศึกษาค้นคว้าอิสระ

๑๑.๒.๕ ประสานงานการบริหารและวิชาการเกี่ยวกับการรับนิสิต การจัดตารางสอบ การสอน การวิจัย การสอบประมวลความรู้ การสอบวัดความรู้ด้านภาษา และการสอบวัดคุณสมบัติกับบัณฑิตวิทยาลัย

หมวด ๒ ระบบการศึกษา

ข้อ ๑๒ มหาวิทยาลัยมีการจัดการศึกษาระดับบัณฑิตศึกษา ดังนี้

๑๒.๑ ระบบทวิภาค ๑ ปีการศึกษาแบ่งออกเป็น ๒ ภาคการศึกษาปกติ คือภาคต้นกับภาคปลายมีระยะเวลาศึกษาไม่น้อยกว่า ๑๕ สัปดาห์ มหาวิทยาลัยอาจจัดการศึกษาภาคการศึกษาพิเศษต่อจากภาคปลายได้ตามความจำเป็นของคณะโดยให้จัดจำนวนชั่วโมงการเรียนในแต่ละรายวิชาเท่ากับจำนวนชั่วโมงการเรียนที่จัดให้สำหรับรายวิชานั้น ในภาคต้นกับภาคปลาย

๑๒.๒ ระบบไตรภาค ๑ ปีการศึกษาแบ่งออกเป็น ๓ ภาคการศึกษาปกติ คือ ภาคต้น ภาคปลาย และภาคการศึกษาพิเศษ และ ๑ ภาคการศึกษาปกติให้มีระยะเวลาศึกษาไม่น้อยกว่า ๑๒ สัปดาห์

๑๒.๓ ระบบจตุรภาค ๑ ปีการศึกษาแบ่งออกเป็น ๔ ภาคการศึกษาปกติรวมภาคการศึกษาพิเศษ และ ๑ ภาคการศึกษาให้มีระยะเวลาศึกษาไม่น้อยกว่า ๑๐ สัปดาห์

ข้อ ๑๓ มหาวิทยาลัย มีการจัดการศึกษาทั้งในและนอกเวลาราชการรูปแบบใดรูปแบบหนึ่ง หรือรูปแบบผสมผสาน ดังนี้

๑๓.๑ ระบบในเวลาราชการ เป็นการจัดการศึกษาสำหรับนิสิตทั่วไปเฉพาะในเวลาราชการ

๑๓.๒ ระบบนอกเวลาราชการ (ยกเว้นหลักสูตรปริญญาคุณวุฒิบัณฑิต) เป็นการจัดการศึกษาสำหรับนิสิตทั่วไปหรือกลุ่มนิสิตที่มีวัตถุประสงค์เฉพาะอย่างใดอย่างหนึ่ง โดยอาจจัดการเรียนการสอนในรูปแบบใดรูปแบบหนึ่ง หรือรูปแบบผสมผสาน ดังนี้

๑๓.๒.๑ โปรแกรมนอกเวลาราชการ เป็นการจัดการเรียนการสอนโดยใช้เวลานอกเวลาราชการ

๑๓.๒.๒ โปรแกรมทางไกลโดยใช้ระบบทางไกลวีดิทัศน์สองทางและเครือข่ายคอมพิวเตอร์หรืออินเทอร์เน็ต

๑๓.๒.๓ โปรแกรมชุดวิชา (Module System) เป็นการจัดการเรียนการสอนเป็นคราวๆ คราวละรายวิชาหรือหลายวิชา ซึ่งอาจจัดเป็นชุดของรายวิชาที่มีเนื้อหาสัมพันธ์กัน

๑๓.๒.๔ โปรแกรมนานาชาติ เป็นการจัดการศึกษาโดยความร่วมมือกับสถาบันการศึกษาต่างประเทศ หรือเป็นหลักสูตรของมหาวิทยาลัยที่มีการจัดการเรียนการสอนและมีมาตรฐานเช่นเดียวกับหลักสูตรนานาชาติ โดยอาจจัดในเวลาและเนื้อหาที่สอดคล้องกับโปรแกรมในต่างประเทศ โดยใช้รูปแบบผสมผสานตามข้อ ๑๓.๑ และข้อ ๑๓.๒

ข้อ ๑๔ การคิดหน่วยกิต

๑๔.๑ ระบบทวิภาค

๑๔.๑.๑ รายวิชาภาคฤดูร้อนที่ใช้เวลาบรรยายหรืออภิปรายปัญหาไม่น้อยกว่า ๑๕ ชั่วโมงต่อภาคการศึกษาปกติ ให้มีค่าเท่ากับ ๑ หน่วยกิต

๑๔.๑.๒ รายวิชาภาคปฏิบัติที่ใช้เวลาฝึกหรือทดลองไม่น้อยกว่า ๓๐ ชั่วโมงต่อภาคการศึกษาปกติ ให้มีค่าเท่ากับ ๑ หน่วยกิต

- ๑๔.๑.๓ การฝึกงานหรือฝึกภาคสนามที่ใช้เวลาฝึกไม่น้อยกว่า ๔๕ ชั่วโมงต่อภาคการศึกษาปกติ ให้มีค่าเท่ากับ ๑ หน่วยกิต
- ๑๔.๑.๔ รายวิชาการศึกษาค้นคว้าอิสระ ที่ใช้เวลาศึกษาค้นคว้า ไม่น้อยกว่า ๔๕ ชั่วโมงต่อภาคการศึกษาปกติ ให้มีค่าเท่ากับ ๑ หน่วยกิต
- ๑๔.๑.๕ วิทยานิพนธ์ที่ใช้เวลาศึกษาค้นคว้า ไม่น้อยกว่า ๔๕ ชั่วโมงต่อภาคการศึกษาปกติ ให้มีค่าเท่ากับ ๑ หน่วยกิต
- ๑๔.๒ ระบบไตรภาค
- ๑๔.๒.๑ รายวิชาภาคทฤษฎีที่ใช้เวลาบรรยายหรืออภิปรายปัญหาไม่น้อยกว่า ๑๒ ชั่วโมงต่อภาคการศึกษาปกติ ให้มีค่าเท่ากับ ๑ หน่วยกิต
- ๑๔.๒.๒ รายวิชาภาคปฏิบัติที่ใช้เวลาฝึกหรือทดลองไม่น้อยกว่า ๒๔ ชั่วโมงต่อภาคการศึกษาปกติ ให้มีค่าเท่ากับ ๑ หน่วยกิต
- ๑๔.๒.๓ การฝึกงานหรือฝึกภาคสนามที่ใช้เวลาฝึกไม่น้อยกว่า ๓๖ ชั่วโมงต่อภาคการศึกษาปกติ ให้มีค่าเท่ากับ ๑ หน่วยกิต
- ๑๔.๒.๔ รายวิชาการศึกษาค้นคว้าอิสระ ที่ใช้เวลาศึกษาค้นคว้า ไม่น้อยกว่า ๓๖ ชั่วโมงต่อภาคการศึกษาปกติ ให้มีค่าเท่ากับ ๑ หน่วยกิต
- ๑๔.๒.๕ วิทยานิพนธ์ที่ใช้เวลาศึกษาค้นคว้า ไม่น้อยกว่า ๓๖ ชั่วโมงต่อภาคการศึกษาปกติ ให้มีค่าเท่ากับ ๑ หน่วยกิต
- ๑๔.๓ ระบบจตุรภาค
- ๑๔.๓.๑ รายวิชาภาคทฤษฎีที่ใช้เวลาบรรยายหรืออภิปรายปัญหาไม่น้อยกว่า ๑๐ ชั่วโมงต่อภาคการศึกษาปกติ ให้มีค่าเท่ากับ ๑ หน่วยกิต
- ๑๔.๓.๒ รายวิชาภาคปฏิบัติที่ใช้เวลาฝึกหรือทดลองไม่น้อยกว่า ๒๐ ชั่วโมงต่อภาคการศึกษาปกติ ให้มีค่าเท่ากับ ๑ หน่วยกิต
- ๑๔.๓.๓ การฝึกงานหรือฝึกภาคสนามที่ใช้เวลาฝึกไม่น้อยกว่า ๓๐ ชั่วโมงต่อภาคการศึกษาปกติ ให้มีค่าเท่ากับ ๑ หน่วยกิต
- ๑๔.๓.๔ รายวิชาการศึกษาค้นคว้าอิสระที่ใช้เวลาศึกษาค้นคว้า ไม่น้อยกว่า ๓๐ ชั่วโมงต่อภาคการศึกษาปกติ ให้มีค่าเท่ากับ ๑ หน่วยกิต
- ๑๔.๓.๕ วิทยานิพนธ์ที่ใช้เวลาศึกษาค้นคว้า ไม่น้อยกว่า ๓๐ ชั่วโมงต่อภาคการศึกษาปกติ ให้มีค่าเท่ากับ ๑ หน่วยกิต

หมวด ๓ หลักสูตรการศึกษา

- ข้อ ๑๕ ให้จัดหลักสูตรระดับบัณฑิตศึกษาเป็น ๔ ระดับ ดังนี้
- ๑๕.๑ หลักสูตรประกาศนียบัตรบัณฑิต ให้มีจำนวนหน่วยกิตรวมตลอดหลักสูตรไม่น้อยกว่า ๒๔ หน่วยกิต
- ๑๕.๒ หลักสูตรปริญญาโทบัณฑิต ให้มีจำนวนหน่วยกิตรวมตลอดหลักสูตรไม่น้อยกว่า ๓๖ หน่วยกิต โดยอาจจัดแผนใดแผนหนึ่ง ดังนี้
- ๑๕.๒.๑ แผน ก เป็นแผนการศึกษาที่เน้นการวิจัย โดยการทําวิทยานิพนธ์ ดังนี้
- (๑) แบบ ก ๑ ทำเฉพาะวิทยานิพนธ์ มีค่าเทียบได้ไม่น้อยกว่า ๓๖ หน่วยกิต และอาจกำหนดให้เรียนรายวิชาเพิ่มเติม หรือทำกิจกรรมวิชาการอื่นเพิ่มขึ้นก็ได้โดยไม่นับหน่วยกิต ทั้งนี้จะต้องผ่าน

การพิจารณาของอาจารย์ที่ปรึกษาวิทยานิพนธ์ และคณะกรรมการบัณฑิตศึกษาประจำคณะ หรือ คณะกรรมการบัณฑิตศึกษาระหว่างคณะ

(๒) แบบ ก ๒ ทำวิทยานิพนธ์ซึ่งมีค่าเทียบได้ไม่น้อยกว่า ๑๒ หน่วยกิต และหน่วยกิตรายวิชา ไม่น้อยกว่า ๑๒ หน่วยกิต

๑๕.๒.๒ แผน ข เป็นแผนการศึกษาที่เน้นการศึกษารายวิชา โดยไม่ต้องทำวิทยานิพนธ์แต่ต้องมี ทำการศึกษาค้นคว้าอิสระไม่น้อยกว่า ๓ หน่วยกิต และไม่เกิน ๖ หน่วยกิตและต้องสอบประมวลความรู้ หลักสูตรใดที่เปิดสอนแผน ข ต้องเปิดสอนแผน ก ควบคู่กันไปด้วย

๑๕.๓ หลักสูตรประกาศนียบัตรบัณฑิตชั้นสูงให้มีจำนวนหน่วยกิตรวมตลอดหลักสูตรไม่น้อยกว่า ๒๔ หน่วยกิต

๑๕.๔ หลักสูตรปริญญาตรีบัณฑิต แบ่งออกเป็น ๒ แบบ โดยเน้นการวิจัยเพื่อพัฒนานักวิชาการและ นักวิชาชีพชั้นสูง คือ

๑๕.๔.๑ แบบ ๑ เป็นแผนการศึกษาที่เน้นการวิจัย โดยมีการทำวิทยานิพนธ์เพื่อสร้างองค์ความรู้ใหม่ อาจกำหนดให้มีการเรียนรายวิชาเพิ่มเติมหรือทำกิจกรรมทางวิชาการอื่นเพิ่มขึ้นก็ได้ แต่จะต้องมีผลสัมฤทธิ์ตาม หลักสูตรที่กำหนด ดังนี้

แบบ ๑.๑ ผู้เข้าศึกษาที่สำเร็จปริญญาโทบัณฑิตจะต้องทำวิทยานิพนธ์ไม่น้อยกว่า ๔๘ หน่วยกิต

แบบ ๑.๒ ผู้เข้าศึกษาที่สำเร็จปริญญาบัณฑิตจะต้องทำวิทยานิพนธ์ ไม่น้อยกว่า ๗๒ หน่วยกิต

๑๕.๔.๒ แบบ ๒ เป็นแผนการศึกษาที่เน้นการวิจัย โดยมีการทำวิทยานิพนธ์ที่มีคุณภาพสูงที่ ก่อให้เกิดความก้าวหน้าทางวิชาการและวิชาชีพ และมีการเรียนรายวิชาเพิ่ม ดังนี้

แบบ ๒.๑ ผู้เข้าศึกษาที่สำเร็จปริญญาโทบัณฑิตจะต้องทำวิทยานิพนธ์ไม่น้อยกว่า ๓๖ หน่วยกิต และศึกษารายวิชาอีกไม่น้อยกว่า ๑๒ หน่วยกิต โดยมีหน่วยกิตรวมตลอดหลักสูตรไม่น้อยกว่า ๔๘ หน่วยกิต

แบบ ๒.๒ ผู้เข้าศึกษาที่สำเร็จปริญญาบัณฑิต จะต้องทำวิทยานิพนธ์ ไม่น้อยกว่า ๔๘ หน่วยกิต และ ศึกษารายวิชาอีกไม่น้อยกว่า ๒๔ หน่วยกิต โดยมีหน่วยกิตรวมตลอดหลักสูตรไม่น้อยกว่า ๗๒ หน่วยกิต ทั้งนี้ วิทยานิพนธ์ตามแบบ ๒.๑ และแบบ ๒.๒ จะต้องมีความรู้และมาตรฐานระดับเดียวกัน

ข้อ ๑๖ อาจารย์ประจำหลักสูตร

๑๖.๑ หลักสูตรประกาศนียบัตรบัณฑิต

เป็นอาจารย์ประจำที่มีคุณวุฒิปริญญาโทหรือเทียบเท่า และมีผลงานทางวิชาการที่ไม่ใช่ส่วนหนึ่ง ของการศึกษาเพื่อรับปริญญา และเป็นผลงานทางวิชาการที่ได้รับการเผยแพร่ตามหลักเกณฑ์ที่กำหนดในการ พิจารณาแต่งตั้งให้บุคคลดำรงตำแหน่งทางวิชาการอย่างน้อย ๓ รายการในรอบ ๕ ปีซ้อนหลังโดยอย่างน้อย ๑ รายการต้องเป็นผลงานวิจัย

๑๖.๒ หลักสูตรประกาศนียบัตรบัณฑิตชั้นสูง

เป็นอาจารย์ประจำที่มีคุณวุฒิปริญญาเอกหรือเทียบเท่า หรือเป็นอาจารย์ประจำที่มีคุณวุฒิปริญญา โทหรือเทียบเท่าที่ดำรงตำแหน่งทางวิชาการไม่ต่ำกว่ารองศาสตราจารย์และมีผลงานทางวิชาการที่ไม่ใช่ส่วน หนึ่งของการศึกษาเพื่อรับปริญญา และเป็นผลงานทางวิชาการที่ได้รับการเผยแพร่ตามหลักเกณฑ์ที่กำหนดใน การพิจารณาแต่งตั้งให้บุคคลดำรงตำแหน่งทางวิชาการอย่างน้อย ๓ รายการ ในรอบ ๕ ปีซ้อนหลัง โดยอย่าง น้อย ๑ รายการ ต้องเป็นผลงานวิจัย

๑๖.๓ หลักสูตรปริญญาโท

เป็นอาจารย์ประจำที่มีคุณวุฒิปริญญาโทหรือเทียบเท่า และมีผลงานทางวิชาการที่ไม่ใช่ส่วนหนึ่งของ การศึกษาเพื่อรับปริญญา และเป็นผลงานทางวิชาการที่ได้รับการเผยแพร่ตามหลักเกณฑ์ที่กำหนดในการ พิจารณาแต่งตั้งให้บุคคลดำรงตำแหน่งทางวิชาการอย่างน้อย ๓ รายการ ในรอบ ๕ ปีซ้อนหลัง โดยอย่างน้อย ๑ รายการต้องเป็นผลงานวิจัย

๑๖.๔ หลักสูตรปริญาเอก

เป็นอาจารย์ประจำที่มีคุณวุฒิปริญญาเอกหรือเทียบเท่า หรือเป็นอาจารย์ประจำที่มีคุณวุฒิปริญญาโทหรือเทียบเท่าที่ดำรงตำแหน่งทางวิชาการไม่ต่ำกว่ารองศาสตราจารย์และมีผลงานทางวิชาการที่ไม่ใช่ส่วนหนึ่งของการศึกษาเพื่อรับปริญญา และเป็นผลงานทางวิชาการที่ได้รับการเผยแพร่ตามหลักเกณฑ์ที่กำหนดในการพิจารณาแต่งตั้งให้บุคคลดำรงตำแหน่งทางวิชาการอย่างน้อย ๓ รายการ ในรอบ ๕ ปีย้อนหลัง โดยอย่างน้อย ๑ รายการ ต้องเป็นผลงานวิจัย

ทั้งนี้ อาจารย์ประจำหลักสูตรในแต่ละหลักสูตรสามารถเป็นอาจารย์ประจำหลักสูตรเกินกว่า ๑ หลักสูตร ในเวลาเดียวกันได้แต่ต้องเป็นหลักสูตรที่อาจารย์ผู้นั้นมีคุณวุฒิตรงหรือสัมพันธ์กับสาขาวิชาของหลักสูตรการเปิดสอนหลักสูตรระดับบัณฑิตศึกษา ให้มีอาจารย์ผู้รับผิดชอบหลักสูตรเป็นผู้ดำเนินการโดยจำนวน คุณสมบัติ การแต่งตั้ง อำนาจหน้าที่การพ้นจากตำแหน่ง ให้เป็นไปตามข้อ ๕๐

ข้อ ๑๗ การกำหนดระยะเวลาการศึกษาตามหลักสูตรระดับบัณฑิตศึกษา ดังนี้

๑๗.๑ ระบบทวิภาคการสอนในและนอกเวลาราชการ ให้ใช้หลักเกณฑ์ดังต่อไปนี้

๑๗.๑.๑ หลักสูตรประกาศนียบัตรบัณฑิตและหลักสูตรประกาศนียบัตรบัณฑิตชั้นสูงให้ใช้ระยะเวลาการศึกษาตามหลักสูตรจนสำเร็จการศึกษาอย่างน้อย ๑ ภาคการศึกษาปกติ และอย่างมากไม่เกิน ๒ ภาคการศึกษาปกติ

๑๗.๑.๒ หลักสูตรปริญยามหาบัณฑิตให้ใช้ระยะเวลาการศึกษาตามหลักสูตรจนสำเร็จการศึกษาอย่างน้อย ๒ ภาคการศึกษาปกติ และอย่างมากไม่เกิน ๑๐ ภาคการศึกษาปกติ

๑๗.๑.๓ หลักสูตรปริญญาตรีบัณฑิต ให้ใช้ระยะเวลาการศึกษาตามหลักสูตรจนสำเร็จการศึกษา ดังนี้

(๑) นิสิตที่สำเร็จปริญญาบัณฑิตให้ใช้ระยะเวลาอย่างน้อย ๒ ภาคการศึกษาปกติ และอย่างมากไม่เกิน ๑๖ ภาคการศึกษาปกติ

(๒) นิสิตที่สำเร็จปริญยามหาบัณฑิตให้ใช้ระยะเวลาอย่างน้อย ๔ ภาคการศึกษาปกติ และอย่างมากไม่เกิน ๑๒ ภาคการศึกษาปกติ

ทั้งนี้ การนับจำนวนภาคการศึกษาไม่นับรวมภาคการศึกษาพิเศษระยะเวลาการศึกษาตามหลักสูตรของหลักสูตรปริญญาตรีบัณฑิต ไม่ให้นับระยะเวลาระหว่างรอการตีพิมพ์หรือตอบรับการตีพิมพ์สำหรับระยะเวลาระหว่างรอการตีพิมพ์หรือตอบรับการตีพิมพ์ให้เป็นไปตามที่มหาวิทยาลัยกำหนด

๑๗.๒ ระบบไตรภาค การสอนในและนอกเวลาราชการ ให้ใช้หลักเกณฑ์ดังต่อไปนี้

๑๗.๒.๑ หลักสูตรประกาศนียบัตรบัณฑิตและหลักสูตรประกาศนียบัตรบัณฑิตชั้นสูงให้ใช้ระยะเวลาการศึกษาตามหลักสูตรจนสำเร็จการศึกษาอย่างน้อย ๑ ภาคการศึกษาปกติ และอย่างมากไม่เกิน ๙ ภาคการศึกษาปกติ

๑๗.๒.๒ หลักสูตรปริญยามหาบัณฑิตให้ใช้ระยะเวลาการศึกษาตามหลักสูตรจนสำเร็จการศึกษาอย่างน้อย ๓ ภาคการศึกษาปกติ และอย่างมากไม่เกิน ๑๕ ภาคการศึกษาปกติ

๑๗.๒.๓ หลักสูตรปริญญาตรีบัณฑิต ให้ใช้ระยะเวลาการศึกษาตามหลักสูตรจนสำเร็จการศึกษา ดังนี้

(๑) นิสิตที่สำเร็จปริญญาบัณฑิตให้ใช้ระยะเวลาอย่างน้อย ๙ ภาคการศึกษาปกติ และอย่างมากไม่เกิน ๒๔ ภาคการศึกษาปกติ

(๒) นิสิตที่สำเร็จปริญยามหาบัณฑิตให้ใช้ระยะเวลาอย่างน้อย ๖ ภาคการศึกษาปกติ และอย่างมากไม่เกิน ๑๘ ภาคการศึกษาปกติ

ทั้งนี้ ระยะเวลาการศึกษาตามหลักสูตรของหลักสูตรปริญญาตรีบัณฑิต ไม่ให้นับระยะเวลาว่าง
รอกการตีพิมพ์หรือตอบรับการตีพิมพ์

๑๗.๓ ระบบจตุรภาค การสอนในและนอกเวลาราชการ ให้ใช้หลักเกณฑ์ดังต่อไปนี้

๑๗.๓.๑ หลักสูตรประกาศนียบัตรบัณฑิตและหลักสูตรประกาศนียบัตรบัณฑิตชั้นสูงให้ใช้ระยะเวลา
การศึกษาตามหลักสูตรจนสำเร็จการศึกษาอย่างน้อย ๒ ภาคการศึกษาปกติ และอย่างมากไม่เกิน ๑๒ ภาค
การศึกษาปกติ

๑๗.๓.๒ หลักสูตรปริญญาโทบัณฑิตให้ใช้ระยะเวลาการศึกษาตามหลักสูตรจนสำเร็จการศึกษา
อย่างน้อย ๔ ภาคการศึกษาปกติ และอย่างมากไม่เกิน ๒๐ ภาคการศึกษาปกติ

๑๗.๓.๓ หลักสูตรปริญญาตรีบัณฑิต ให้ใช้ระยะเวลาการศึกษาตามหลักสูตรจนสำเร็จการศึกษา
ดังนี้

(๑) นิสิตที่สำเร็จปริญญาบัณฑิตให้ใช้ระยะเวลาอย่างน้อย ๑๒ ภาคการศึกษาปกติ และอย่างมาก
ไม่เกิน ๓๒ ภาคการศึกษาปกติ

(๒) นิสิตที่สำเร็จปริญญาโทบัณฑิตให้ใช้ระยะเวลาอย่างน้อย ๘ ภาคการศึกษาปกติ และ
อย่างมากไม่เกิน ๒๔ ภาคการศึกษาปกติ

ทั้งนี้ ระยะเวลาการศึกษาตามหลักสูตรของหลักสูตรปริญญาตรีบัณฑิต ไม่ให้นับระยะเวลา
ว่างรอกการตีพิมพ์หรือตอบรับการตีพิมพ์

หมวด ๔

การรับเข้าเป็นนิสิตและสภาพนิสิต

ข้อ ๑๘ คุณวุฒิและคุณสมบัติของผู้สมัครเข้าเป็นนิสิต

๑๘.๑ หลักสูตรประกาศนียบัตรบัณฑิต ผู้สมัครเข้าศึกษาจะต้องสำเร็จการศึกษาหรือกำลังศึกษาอยู่ใน
ภาคการศึกษาสุดท้ายในระดับปริญญาตรีหรือเทียบเท่าจากมหาวิทยาลัยหรือสถาบันอุดมศึกษาที่สำนักงาน
คณะกรรมการการอุดมศึกษารับรองและต้องมีคุณสมบัติอื่นตามที่มหาวิทยาลัยกำหนด

๑๘.๒ หลักสูตรปริญญาโทบัณฑิต ผู้สมัครเข้าศึกษาจะต้องสำเร็จการศึกษาหรือกำลังศึกษาอยู่ในภาค
การศึกษาสุดท้ายในระดับปริญญาตรีหรือเทียบเท่าจากมหาวิทยาลัยหรือสถาบันอุดมศึกษาที่สำนักงาน
คณะกรรมการการอุดมศึกษารับรอง โดยมีค่าคะแนนเฉลี่ยสะสมตลอดหลักสูตรไม่น้อยกว่า ๒.๕๐ ในกรณีที่มี
ค่าระดับชั้นเฉลี่ยสะสมน้อยกว่า ๒.๕๐ จะต้องเป็นผู้มีคุณสมบัติพิเศษตามที่อาจารย์ผู้รับผิดชอบหลักสูตร
กำหนดโดยพิจารณาจากผลการสอบและผลงานทางวิชาการอื่นประกอบ

๑๘.๓ หลักสูตรประกาศนียบัตรบัณฑิตชั้นสูง ผู้สมัครเข้าศึกษาจะต้องสำเร็จการศึกษาหรือกำลังศึกษา
อยู่ในภาคการศึกษาสุดท้ายในระดับประกาศนียบัตรบัณฑิตหรือปริญญาโทบัณฑิตหรือเทียบเท่าจาก
มหาวิทยาลัยหรือสถาบันอุดมศึกษาที่สำนักงานคณะกรรมการการอุดมศึกษารับรองและต้องมีคุณสมบัติอื่น
ตามที่มหาวิทยาลัยกำหนด

๑๘.๔ หลักสูตรปริญญาตรีบัณฑิต

๑๘.๔.๑ ผู้สมัครเข้าศึกษาจะต้องสำเร็จการศึกษาหรือกำลังศึกษาอยู่ในภาคการศึกษาสุดท้ายใน
ระดับปริญญาโทบัณฑิตหรือเทียบเท่าจากมหาวิทยาลัยหรือสถาบันอุดมศึกษาที่สำนักงานคณะกรรมการการ
อุดมศึกษารับรองโดยมีค่าคะแนนเฉลี่ยสะสมไม่น้อยกว่า ๓.๒๕ ในกรณีที่มีค่าคะแนนเฉลี่ยสะสมน้อยกว่า
๓.๒๕ จะต้องเป็นผู้ที่มีคุณสมบัติพิเศษตามที่อาจารย์ผู้รับผิดชอบหลักสูตรกำหนดโดยพิจารณาจากผลการสอบ
และผลงานทางวิชาการอื่นประกอบและมีผลการสอบภาษาอังกฤษได้ตามเกณฑ์ที่คณะกรรมการการอุดมศึกษา
กำหนดและต้องมีคุณสมบัติอื่นตามที่มหาวิทยาลัยกำหนดหรือ

๑๘.๔.๒ ผู้สมัครเข้าศึกษาจะต้องเป็นผู้สำเร็จการศึกษาหรือกำลังศึกษาอยู่ในภาคการศึกษาสุดท้ายในระดับปริญญาบัณฑิตหรือเทียบเท่าจากมหาวิทยาลัยหรือสถาบันอุดมศึกษาที่สำนักงานคณะกรรมการการอุดมศึกษารับรองโดยได้ค่าคะแนนเฉลี่ยสะสมในระดับเกียรตินิยมและมีผลการสอบภาษาอังกฤษได้ตามเกณฑ์ที่คณะกรรมการการอุดมศึกษากำหนดและต้องมีคุณสมบัติอื่นตามที่มหาวิทยาลัยกำหนด

๑๘.๕ ต้องไม่เป็นผู้พ้นสภาพจากการเป็นนิสิตตาม ข้อ ๓๘.๔.๑๐ , ข้อ ๓๘.๔.๑๑ , ข้อ ๓๘.๔.๑๒ และ ข้อ ๓๘.๔.๑๓

ข้อ ๑๙ วิธีการรับผู้สมัครเข้าเป็นนิสิต

๑๙.๑ การรับผู้สมัครเข้าเป็นนิสิตใช้วิธีการคัดเลือกตามที่มหาวิทยาลัยกำหนด

๑๙.๒ มหาวิทยาลัยอาจพิจารณาอนุมัติให้รับนิสิต หรือนักศึกษาจากมหาวิทยาลัยหรือสถาบันอุดมศึกษาอื่นลงทะเบียนศึกษารายวิชาเพื่อนำหน่วยกิตไปคิดรวมกับหลักสูตรของสถาบันการศึกษาที่ตนสังกัดได้ โดยต้องชำระเงินตามที่ข้อบังคับ ระเบียบ หรือประกาศอื่น ๆ ของมหาวิทยาลัยกำหนด

๑๙.๓ มหาวิทยาลัยโดยคณบดีบัณฑิตวิทยาลัยอาจพิจารณาอนุมัติให้บุคคลภายนอกที่มีคุณสมบัติตามข้อ ๑๘ ลงทะเบียนศึกษารายวิชาได้ โดยต้องปฏิบัติตามข้อบังคับ ระเบียบ หรือประกาศต่างๆ ที่เกี่ยวข้องของมหาวิทยาลัย

ข้อ ๒๐ การขึ้นทะเบียนเป็นนิสิต

๒๐.๑ ผู้ที่ได้รับการคัดเลือกเข้าเป็นนิสิตจะมีสภาพเป็นนิสิตต่อเมื่อได้ขึ้นทะเบียนเป็นนิสิตแล้ว

๒๐.๒ ผู้ที่ได้รับการคัดเลือกเข้าเป็นนิสิตต้องขึ้นทะเบียนนิสิตด้วยตนเอง หรือโดยวิธีการที่มหาวิทยาลัยกำหนด โดยแสดงหลักฐานที่มหาวิทยาลัยกำหนดต่อมหาวิทยาลัยพร้อมทั้งชำระเงินตามที่ข้อบังคับ ระเบียบ หรือประกาศอื่น ๆ ของมหาวิทยาลัยกำหนดตามวัน เวลา และสถานที่ที่มหาวิทยาลัยกำหนด

๒๐.๓ ผู้ที่ได้รับการคัดเลือกเข้าเป็นนิสิตที่ไม่มาขึ้นทะเบียนเป็นนิสิตตามวัน เวลา และสถานที่ที่มหาวิทยาลัยกำหนด จะหมดสิทธิ์ขึ้นทะเบียนนิสิต เว้นแต่จะได้แจ้งเหตุขัดข้องให้บัณฑิตวิทยาลัยทราบเป็นลายลักษณ์อักษรภายในวันที่กำหนดให้มารายงานตัว

และเมื่อได้รับอนุมัติแล้วต้องมารายงานตัวภายใน ๗ วัน นับจากวันสุดท้าย ที่มหาวิทยาลัยกำหนดรายงานตัว

๒๐.๔ ผู้ที่ได้รับการคัดเลือกเข้าเป็นนิสิตระบบในเวลาราชการจะขึ้นทะเบียนเป็นนิสิตเข้าศึกษาในสาขาวิชาเกินกว่าหนึ่งสาขาวิชาในปีการศึกษาเดียวกันไม่ได้ แต่นิสิตที่ศึกษาสาขาวิชาหนึ่งในระบบในเวลาราชการ อาจขึ้นทะเบียนนิสิตเข้าศึกษาสาขาวิชาอื่นในระบบนอกเวลาราชการได้อีกไม่เกินหนึ่งสาขาวิชา

๒๐.๕ ผู้ที่ได้ขึ้นทะเบียนเป็นนิสิตและได้ชำระเงินตามที่ข้อบังคับ ระเบียบ หรือประกาศอื่น ๆ ของมหาวิทยาลัยกำหนดแล้ว มหาวิทยาลัยจะไม่คืนเงินให้ เว้นแต่มีเหตุจำเป็น โดยความเห็นชอบของคณะกรรมการประจำบัณฑิตวิทยาลัย

ข้อ ๒๑ สภาพนิสิต และการเปลี่ยนสภาพนิสิต

๒๑.๑ นิสิตจะมีสภาพใดสภาพหนึ่งต่อไปนี้

๒๑.๑.๑ นิสิตสามัญ ได้แก่ นิสิตที่ได้รับการคัดเลือกและขึ้นทะเบียนเป็นนิสิตของมหาวิทยาลัย เข้าศึกษาในหลักสูตรใดหลักสูตรหนึ่ง

๒๑.๑.๒ นิสิตวิสามัญ ได้แก่ นิสิตที่มหาวิทยาลัยรับเข้าทดลองศึกษาในภาคการศึกษาแรกของการศึกษาดำเนินไปที่กำหนดขึ้นเฉพาะคราวที่ได้รับการพิจารณาจากคณะกรรมการบัณฑิตศึกษาประจำคณะหรือคณะกรรมการบัณฑิตศึกษาระหว่างคณะและได้รับอนุมัติจากคณบดีบัณฑิตวิทยาลัย

๒๑.๑.๓ นิสิตร่วมศึกษา ได้แก่ นิสิตที่ได้รับการคัดเลือกและอนุมัติจากคณะกรรมการประจำบัณฑิตวิทยาลัย ให้ลงทะเบียนศึกษาเป็นรายวิชาตามข้อ ๑๙.๒

๒๑.๒ นิสิตวิสามัญที่เข้าศึกษาในภาคการศึกษาแรก และสอบได้ค่าคะแนนเฉลี่ยไม่ต่ำกว่า ๓.๐๐ และมีคุณสมบัติตามเงื่อนไขการรับเข้าที่กำหนดให้เปลี่ยนสภาพเป็นนิสิตสามัญได้เมื่อสิ้นภาคการศึกษาแรก

ข้อ ๒๒ การโอนหน่วยกิตรายวิชา

๒๒.๑ นิสิตหลักสูตรระดับบัณฑิตศึกษา อาจจะโอนหน่วยกิตรายวิชาในหลักสูตรระดับเดียวกันที่ได้เคยศึกษามาแล้วจากการศึกษาในหลักสูตรอื่น หรือหลักสูตรเดียวกันในมหาวิทยาลัยหรือจากสถาบันการศึกษาอื่นที่สำนักงานคณะกรรมการการอุดมศึกษารับรองได้ โดยให้ปฏิบัติตามระเบียบมหาวิทยาลัยว่าด้วยการโอนผลการเรียน การเทียบโอนผลการเรียน และการเทียบโอนความรู้ทักษะและประสบการณ์ตามหลักสูตรของมหาวิทยาลัย

๒๒.๒ การโอนหน่วยกิตรายวิชา ต้องได้รับความเห็นชอบจากคณะกรรมการบัณฑิตศึกษาประจำคณะหรือคณะกรรมการบัณฑิตระหว่างคณะและได้รับอนุมัติจากคณบดีบัณฑิตวิทยาลัย

ข้อ ๒๓ การเปลี่ยนสาขาวิชาและรูปแบบการศึกษา

๒๓.๑ นิสิตที่ได้รับการคัดเลือกให้ศึกษาในสาขาวิชาหนึ่งสามารถเปลี่ยนสาขาวิชาใหม่ได้โดยความเห็นชอบจากประธานกรรมการบริหารหลักสูตรสาขาวิชาใหม่และจากคณะกรรมการบัณฑิตศึกษาประจำคณะหรือคณะกรรมการบัณฑิตศึกษาระหว่างคณะแล้วแต่กรณี และได้รับอนุมัติจากคณบดีบัณฑิตวิทยาลัย

๒๓.๒ ระยะเวลาการศึกษาของนิสิตที่เปลี่ยนสาขาวิชาให้นับตั้งแต่เริ่มต้น เข้าศึกษาสาขาวิชาใหม่

๒๓.๓ การโอนหน่วยกิตรายวิชาอาจกระทำได้ตามข้อ ๒๒

๒๓.๔ ในกรณีที่มีเหตุผลและความจำเป็นอย่างยิ่ง คณบดีบัณฑิตวิทยาลัยอาจอนุมัติให้นิสิตระบบในเวลาราชการไปศึกษาในระบบเวลานอกระชาการได้ ทั้งนี้ นิสิตจะต้องปฏิบัติตามข้อบังคับและระเบียบต่างๆ รวมทั้งชำระเงินตามที่ข้อบังคับ ระเบียบ หรือประกาศอื่น ๆ ของมหาวิทยาลัยกำหนดสำหรับนิสิตระบบนอกเวลาราชการ

๒๓.๕ นิสิตระบบนอกเวลาราชการอาจเปลี่ยนประเภทเป็นนิสิตระบบในเวลาราชการได้เมื่อได้รับอนุมัติคณะกรรมการประจำบัณฑิตวิทยาลัย

หมวด ๕ การลงทะเบียน

ข้อ ๒๔ การลงทะเบียนเรียนในระบบไตรภาคและระบบจตุรภาคให้เป็นไปตามประกาศของบัณฑิตวิทยาลัย

ข้อ ๒๕ การลงทะเบียนเรียนสำหรับระบบทวิภาคให้เป็นดังนี้

๒๕.๑ กำหนดวัน จำนวนหน่วยกิต และวิธีการลงทะเบียนเรียนรายวิชา ในแต่ละภาคการศึกษาให้เป็นไปตามประกาศของมหาวิทยาลัย

๒๕.๒ การลงทะเบียนเรียนรายวิชาจะสมบูรณ์ต่อเมื่อนิสิตได้ชำระเงินตามระเบียบของมหาวิทยาลัยแล้วภายในกำหนดเวลาตามประกาศของมหาวิทยาลัย เว้นแต่ได้รับการยกเว้นตามประกาศของมหาวิทยาลัย

๒๕.๓ นิสิตที่ได้รับการคัดเลือกเข้าศึกษาในภาคการศึกษาใด จะต้องลงทะเบียนเรียนรายวิชาในภาคการศึกษานั้นเป็นจำนวนหน่วยกิตไม่ต่ำกว่าเกณฑ์ที่มหาวิทยาลัยกำหนด นิสิตที่ไม่ลงทะเบียนเรียนรายวิชาโดยสมบูรณ์ในภาคการศึกษาแรกที่ได้รับการคัดเลือกเป็นนิสิต จะถูกมหาวิทยาลัยคัดชื่อออก เว้นแต่จะได้รับการ

อนุมัติเป็นกรณีพิเศษจากคณบดีบัณฑิตวิทยาลัย และจะต้องดำเนินการชำระค่าธรรมเนียมเพื่อรักษาสภาพนิสิต ตามที่มหาวิทยาลัยกำหนดให้แล้วเสร็จภายในภาคการศึกษานั้น

ทั้งนี้ สำหรับนิสิตหลักสูตรปริญญาโทบัณฑิต แผน ก แบบ ก ๑ และนิสิตหลักสูตรปริญญาตรี บัณฑิต แบบ ๑ อาจไม่ต้องลงทะเบียนเรียนรายวิชาในภาคการศึกษาแรก แต่ต้องชำระค่าธรรมเนียมการศึกษา และค่าธรรมเนียมอื่นๆ ตามที่มหาวิทยาลัยกำหนด และให้ลงทะเบียนและประเมินผลบันทึก ใบโบบแสดงผล การเรียน (Transcript) ของนิสิตว่า “กำลังเตรียมทำวิจัย (Research Preparing)”

๒๕.๔ นิสิตต้องได้รับอนุมัติจากอาจารย์ที่ปรึกษาวิทยานิพนธ์หลักหรืออาจารย์ที่ปรึกษาการศึกษา ค้นคว้าอิสระ ในการเลือกเรียนรายวิชาใดๆ ในแต่ละภาคการศึกษา ก่อนการลงทะเบียนเรียนรายวิชาในขณะ ที่ยังไม่ได้แต่งตั้งอาจารย์ที่ปรึกษาวิทยานิพนธ์ หรืออาจารย์ที่ปรึกษาการศึกษาค้นคว้าอิสระ ให้ประธานหลักสูตร ทำหน้าที่เป็นอาจารย์ที่ปรึกษา และจัดแผนการเรียนของนิสิต

๒๕.๕ ในกรณีที่มีความจำเป็น คณบดีบัณฑิตวิทยาลัยอาจอนุมัติให้นิสิตระบบในเวลาราชการ ลงทะเบียนเรียนรายวิชาบางวิชาที่เปิดสอนสำหรับนิสิตระบบนอกเวลาราชการได้ หรืออนุมัติให้นิสิตระบบนอก เวลาราชการลงทะเบียนรายวิชาที่เปิดสอนสำหรับนิสิตระบบในเวลาราชการได้ตามการเสนอขอของประธาน หลักสูตร หรืออาจารย์ที่ปรึกษาวิทยานิพนธ์ หรืออาจารย์ที่ปรึกษาการศึกษาค้นคว้าอิสระ ทั้งนี้ นิสิตระบบใน เวลาราชการจะต้องชำระค่าหน่วยกิตเช่นเดียวกับนิสิตระบบนอกเวลาราชการ ส่วนนิสิตระบบนอกเวลา ราชการจะต้องชำระค่าหน่วยกิตอัตราเดียวกับนิสิตระบบนอกเวลาราชการเท่านั้น

ข้อ ๒๖ การลงทะเบียนเรียนรายวิชาโดยไม่นับหน่วยกิต (Audit)

นิสิตทุกสาขาวิชาอาจลงทะเบียนเรียนรายวิชาใดๆ โดยไม่นับหน่วยกิตได้

๒๖.๑ นิสิตที่ลงทะเบียนรายวิชาโดยไม่นับหน่วยกิตในแต่ละภาคการศึกษา อาจสอบหรือไม่สอบก็ได้

๒๖.๒ นิสิตจะลงทะเบียนเรียนรายวิชาโดยไม่นับหน่วยกิตได้ต่อเมื่อได้รับความเห็นชอบจากอาจารย์ ผู้สอนรายวิชานั้น โดยต้องชำระค่าหน่วยกิตตามสาขาวิชา

๒๖.๓ ให้กองทะเบียนและประมวลผล บันทึกใบโบบแสดงผลการเรียน (Transcript) ตรงช่องผลการ เรียนรายวิชาโดยไม่นับหน่วยกิตนั้นว่า “AU” เฉพาะผู้ที่มีเวลาเรียน ไม่น้อยกว่าร้อยละ ๘๐ ของเวลาเรียน ทั้งหมดของรายวิชานั้น

ข้อ ๒๗ การลงทะเบียนเรียนข้ามสถาบันอุดมศึกษา

๒๗.๑ นิสิตจะขอลงทะเบียนเรียน ณ สถาบันอุดมศึกษาอื่นได้ ต่อเมื่อได้รับความเห็นชอบจาก ประธานหลักสูตรและต้องได้รับอนุมัติจากคณบดีบัณฑิตวิทยาลัยตามเกณฑ์การอนุมัติ ดังนี้

๒๗.๑.๑ รายวิชาที่หลักสูตรกำหนดมิได้เปิดสอนในมหาวิทยาลัยในภาคการศึกษาและปี การศึกษานั้น

๒๗.๑.๒ รายวิชาที่สถาบันอุดมศึกษาอื่นเปิดสอน ต้องมีเนื้อหาที่เทียบเคียงกันได้ หรือมีเนื้อหา สารครอบคลุมไม่น้อยกว่าสามในสี่ของรายวิชาในหลักสูตร

๒๗.๑.๓ รายวิชาที่เป็นประโยชน์ต่อการศึกษาหรือการทำวิทยานิพนธ์ หรือการศึกษาค้นคว้า อิสระ

๒๗.๒ ให้นำหน่วยกิตและผลการศึกษารายวิชาที่นิสิตลงทะเบียนเรียนข้ามสถาบันอุดมศึกษา ไปเป็นส่วนหนึ่งของหลักสูตรที่นิสิตศึกษาอยู่

๒๗.๓ นิสิตต้องรับผิดชอบค่าใช้จ่ายที่เพิ่มขึ้นตามที่สถาบันอุดมศึกษาอื่นกำหนด

ข้อ ๒๘ การขอลดเรียน หรือของดรายวิชา ให้เป็นไปตามประกาศของมหาวิทยาลัย

ข้อ ๒๙ การขอคืนค่าลงทะเบียนเรียนรายวิชาที่ถอนให้เป็นไปตามประกาศของมหาวิทยาลัย

ข้อ ๓๐ การชำระค่าธรรมเนียมเพื่อรักษาสภาพนิสิต

นิสิตที่ลงทะเบียนเรียนรายวิชาครบตามที่กำหนดในหลักสูตร แต่ยังไม่สำเร็จการศึกษา ต้องชำระค่าธรรมเนียมเพื่อรักษาสภาพนิสิตทุกภาคการศึกษาตามที่มหาวิทยาลัยกำหนดจนกว่าจะสำเร็จการศึกษา

ข้อ ๓๑ การลาพักการเรียน

๓๑.๑ นิสิตอาจยื่นคำร้องขออนุมัติลาพักการเรียนได้ในกรณีต่อไปนี้

๓๑.๑.๑ ถูกเกณฑ์ หรือระดมเข้ารับราชการทหารกองประจำการ

๓๑.๑.๒ ได้รับทุนแลกเปลี่ยนนิสิตระหว่างประเทศ หรือได้รับทุนอื่นใดที่เป็นประโยชน์ต่อการศึกษาซึ่งสาขาวิชาเห็นสมควรสนับสนุน

๓๑.๑.๓ เจ็บป่วยจนต้องพักรักษาตัวเป็นเวลานานเกินกว่าร้อยละ ๒๐ ของเวลาเรียนทั้งหมดในภาคการศึกษาตามคำสั่งของแพทย์โดยมีใบรับรองแพทย์จากสถานพยาบาลของทางราชการ หรือสถานพยาบาลของเอกชนตามกฎหมาย ว่าด้วยสถานพยาบาลซึ่งเป็นของเอกชนที่กระทรวงสาธารณสุขกำหนด

๓๑.๑.๔ มีความจำเป็นส่วนตัวโดยยื่นคำร้องขอลาพักการเรียน ทั้งนี้ ต้องได้ลงทะเบียนเรียนโดยสมบูรณ์ในมหาวิทยาลัยมาแล้วอย่างน้อย ๑ ภาคการศึกษา

๓๑.๒ ในการลาพักการเรียนให้คณบดีบัณฑิตวิทยาลัยเป็นผู้อนุมัติ

๓๑.๓ การลาพักการเรียนตามข้อ ๓๑.๑.๓ และ ๓๑.๑.๔ ให้อนุมัติได้ครั้งละ ไม่เกิน ๑ ภาคการศึกษา ถ้านิสิตยังมีความจำเป็นต้องลาพักการเรียนต่อไป ให้นยื่นคำร้องขอลาพักการเรียนใหม่ ทั้งนี้ จะลาพักการเรียนได้ไม่เกิน ๒ ภาคการศึกษาติดต่อกัน ในกรณีที่มีความจำเป็นคณบดีบัณฑิตวิทยาลัยอาจพิจารณาอนุมัติการลาพักได้มากกว่า ๒ ภาคการศึกษาติดต่อกัน

๓๑.๔ ในกรณีที่นิสิตได้รับอนุมัติให้ลาพักการเรียนตามข้อ ๓๑.๑.๓ และ ๓๑.๑.๔ ให้นับระยะเวลาที่ลาพักการเรียนรวมอยู่ในระยะเวลาการศึกษาด้วย

๓๑.๕ ในระหว่างที่ได้รับอนุมัติให้ลาพักการเรียน นิสิตต้องชำระค่าธรรมเนียมรักษาสภาพนิสิตตามที่มหาวิทยาลัยกำหนด มิฉะนั้นจะพ้นจากสภาพนิสิต

ข้อ ๓๒ การลาออก

นิสิตที่ประสงค์จะลาออกจากการเป็นนิสิตของมหาวิทยาลัย ให้นยื่นคำร้องผ่านคณะและหน่วยงานที่เกี่ยวข้องตามแบบที่มหาวิทยาลัยกำหนด แล้วเสนอต่อคณบดีบัณฑิตวิทยาลัย

การลาออกจะมีผลสมบูรณ์เมื่อนิสิตได้รับอนุมัติจากคณบดีบัณฑิตวิทยาลัย

หมวด ๖

การวัดและประเมินผลการศึกษา

ข้อ ๓๓ การมีสิทธิ์เข้าสอบ

นิสิตต้องมีเวลาเรียนในรายวิชาหนึ่งๆ ไม่น้อยกว่าร้อยละ ๘๐ หรือเทียบเท่าของเวลาเรียนทั้งหมดของรายวิชานั้นจึงจะมีสิทธิ์เข้าสอบในรายวิชานั้น

ข้อ ๓๔ ระบบการให้คะแนนการเรียนรายวิชา

๓๔.๑ ระบบการให้คะแนนของแต่ละรายวิชาให้กระทำเป็นระบบระดับคะแนนตัวอักษรซึ่งมีความหมายและค่าคะแนน ดังนี้

ระดับคะแนนตัวอักษร	ความหมาย	ค่าคะแนน
A	ดีเยี่ยม (Excellent)	๔.๐

B+	ดีมาก (Very Good)	๓.๕
B	ดี (Good)	๓.๐
C+	ดีพอใช้ (Fairly Good)	๒.๕
C	พอใช้ (Fair)	๒.๐
D+	อ่อน (Poor)	๑.๕
D	อ่อนมาก (Very Poor)	๑.๐
F	ตก (Fail)	๐

๓๔.๒ นอกจากการให้คะแนนเป็นแบบระดับคะแนนตัวอักษรตามข้อ ๓๔.๑ ในกรณีให้เห็นสมควรอาจกำหนดให้การประเมินผลรายวิชาโดยไม่มีค่าคะแนนได้โดยกำหนดตัวอักษร ดังนี้

ตัวอักษร	ความหมาย
S	ผลการประเมินผ่านเกณฑ์ (Satisfactory)
U	ผลการประเมินไม่ผ่านเกณฑ์ (Unsatisfactory)
I	การประเมินผลยังไม่สมบูรณ์ (Incomplete)
W	การงดเรียนโดยได้รับอนุมัติ (Withdrawal)
AU	การลงทะเบียนเรียนโดยไม่นับหน่วยกิต (Audit)
R	การเรียนรายวิชาซ้ำ (Repeat)

ทั้งนี้ การประเมินผลตัวอักษร U ถือเป็นตกในรายวิชานั้น

๓๔.๓ การประเมินผลรายวิชาวิทยาลัยฯ กำหนดระดับคะแนนตัวอักษร ความหมายและค่าคะแนน ดังนี้

ระดับคะแนนตัวอักษร	ความหมาย	ค่าคะแนน
E	ดีเยี่ยม (Excellent)	๔.๐ (๙๐-๑๐๐)
VG	ดีมาก (Very Good)	๓.๗๕ (๘๐-๘๙)
G	ดี (Good)	๓.๕ (๗๐-๗๙)
P	ผ่าน (Pass)	๓.๐ (๖๐-๖๙)
F	ตก (Fail)	๐ (<๖๐)

๓๔.๔ การให้ระดับคะแนนตัวอักษร F ตามข้อ ๓๔.๑ ให้กระทำในกรณีต่อไปนี้

๓๔.๔.๑ สอบตก

๓๔.๔.๒ ขาดสอบประจำภาคโดยไม่ได้รับอนุมัติจากอาจารย์ผู้สอน

๓๔.๔.๓ มีเวลาเรียนไม่ครบตามเกณฑ์ในข้อ ๓๓

๓๔.๔.๔ พุจริตในการสอบ

๓๔.๔.๕ นิสิตที่ได้รับการประเมินผลได้ตัวอักษร แต่ไม่ได้ดำเนินการขอประเมินผลเพื่อแก้

ตัวอักษรให้เสร็จสิ้นภายในสัปดาห์แรกของภาคการศึกษาถัดไปที่นิสิตมีสิทธิ์ลงทะเบียน

๓๔.๕ การให้ตัวอักษร S หรือ U จะกระทำเฉพาะรายวิชาที่ไม่มีหน่วยกิต หรือมีหน่วยกิตแต่อาจารย์ผู้รับผิดชอบหลักสูตรและบัณฑิตวิทยาลัยเห็นว่าไม่ควรรายงานผลการศึกษาเป็นแบบระดับคะแนนตัวอักษรที่มีค่าคะแนน

๓๔.๖ การให้ตัวอักษร I ในรายวิชาใดจะกระทำได้ในกรณีต่อไปนี้

๓๔.๖.๑ นิสิตมีเวลาเรียนครบตามเกณฑ์ในข้อ ๓๓ แต่มิได้สอบเพราะป่วยหรือเหตุสุดวิสัยและได้รับอนุมัติจากอาจารย์ผู้สอนวิชานั้นๆ

๓๔.๖.๒ อาจารย์ผู้สอนและประธานหลักสูตรเห็นสมควรให้รอผลการประเมินผลเพราะนิสิตยังปฏิบัติงานซึ่งเป็นส่วนประกอบของการศึกษารายวิชานั้นยังไม่สมบูรณ์ โดยมีไขความบกพร่องหรือความผิดของนิสิต นิสิตที่ได้ตัวอักษร I จะต้องดำเนินการขอรับการประเมินผลเพื่อเปลี่ยนตัวอักษร I ให้เสร็จสิ้นภายในสัปดาห์แรกของภาคการศึกษาถัดไปที่นิสิตมีสิทธิ์ลงทะเบียนเรียน หากพ้นกำหนดดังกล่าวมหาวิทยาลัยจะเปลี่ยนตัวอักษร I เป็น F โดยอัตโนมัติ เว้นแต่ในกรณีที่มีความจำเป็นคณบดีบัณฑิตวิทยาลัยอาจอนุมัติให้ขยายเวลาได้ ทั้งนี้ ไม่เกินหนึ่งภาคการศึกษา

๓๔.๗ การให้ตัวอักษร W ในรายวิชาใดจะกระทำในกรณีต่อไปนี้

๓๔.๗.๑ ได้รับอนุมัติให้งดเรียนรายวิชานั้น

๓๔.๗.๒ ได้รับอนุมัติให้ลาพักการเรียนตามข้อ ๓๑

๓๔.๗.๓ ถูกสั่งพักการเรียนในภาคการศึกษานั้น

๓๔.๗.๔ ได้รับการประเมินผลตัวอักษร I ตามข้อ ๓๔.๖.๑ และครบกำหนดเวลาของการเปลี่ยนตัวอักษร I แล้ว แต่การป่วยหรือเหตุอันสุดวิสัยยังไม่สิ้นสุด

๓๔.๘ การให้ตัวอักษร AU จะกระทำในกรณีที่นิสิตได้รับอนุมัติให้ลงทะเบียนเรียนรายวิชาโดยไม่นับหน่วยกิตตามข้อ ๒๖

๓๔.๙ การนับจำนวนหน่วยกิตเพื่อใช้ในการคำนวณหาค่าคะแนนเฉลี่ย ให้นับเฉพาะจากรายวิชาที่มีระบบการให้คะแนนแบบระดับคะแนนตัวอักษร ในกรณีที่นิสิตลงทะเบียนเรียนซ้ำหรือเรียนรายวิชาใดแทนในรายวิชาหนึ่ง ให้นับจำนวนหน่วยกิตและค่าคะแนนที่ได้ครั้งสุดท้ายไปใช้ในการคำนวณหาค่าคะแนนเฉลี่ยสะสมเพียงครั้งเดียว

๓๔.๑๐ การนับจำนวนหน่วยกิตสะสมของนิสิตเพื่อให้ครบหลักสูตร ให้นับเฉพาะหน่วยกิตของรายวิชาที่สอบได้เท่านั้น

ข้อ ๓๕ การคำนวณค่าคะแนนเฉลี่ย

๓๕.๑ ค่าคะแนนเฉลี่ยรายภาคการศึกษา ให้คำนวณจากผลการเรียนของนิสิตในภาคการศึกษานั้น โดยเอาผลรวมของผลคูณของจำนวนหน่วยกิตกับค่าคะแนนของแต่ละรายวิชาเป็นตัวตั้งหารด้วยจำนวนหน่วยกิตรวมของภาคการศึกษานั้น การคำนวณดังกล่าวให้ตั้งหารถึงทศนิยม ๓ ตำแหน่ง และให้ปัดเศษเฉพาะทศนิยมที่มีค่าตั้งแต่ ๕ ขึ้นไป เฉพาะตำแหน่งที่ ๓ เพื่อให้เหลือทศนิยม ๒ ตำแหน่ง

๓๕.๒ ค่าคะแนนเฉลี่ยสะสม ให้คำนวณจากผลการเรียนของนิสิตตั้งแต่เริ่มเข้าศึกษาในภาคการศึกษาแรกจนถึงภาคการศึกษาสุดท้าย โดยเอาผลรวมของผลคูณระหว่างจำนวนหน่วยกิตกับค่าคะแนนของแต่ละรายวิชาที่เรียนทั้งหมดเป็นตัวตั้ง หารด้วยจำนวนหน่วยกิตทั้งหมดการคำนวณดังกล่าวให้ตั้งหารถึงทศนิยม ๓ ตำแหน่ง และให้ปัดเศษเฉพาะทศนิยมที่มีค่าตั้งแต่ ๕ ขึ้นไป เฉพาะตำแหน่งที่ ๓ เพื่อให้เหลือทศนิยม ๒ ตำแหน่ง

ข้อ ๓๖ การเรียนซ้ำหรือเรียนแทน

ในกรณีที่นิสิตลงทะเบียนเรียนครบตามจำนวนหน่วยกิตแล้วและมีค่าคะแนนเฉลี่ยสะสมต่ำกว่า ๓.๐๐ นิสิตจะต้องลงทะเบียนเรียนซ้ำรายวิชาที่สอบได้ต่ำกว่า B หรือจะเลือกเรียนวิชาอื่นในหมวดเดียวกันและมีลักษณะเนื้อหาคล้ายคลึงแทนกันได้ ทั้งนี้ให้อยู่ในดุลยพินิจของอาจารย์ที่ปรึกษาวิทยานิพนธ์หลัก หรืออาจารย์ที่ปรึกษาการศึกษาค้นคว้าอิสระ และต้องได้รับอนุมัติจากประธานกรรมการบัณฑิตศึกษาประจำคณะ หรือประธานกรรมการบัณฑิตระหว่างคณะก่อนจะลงทะเบียนเรียน ทั้งนี้ ผลการเรียนในรายวิชาเดิมจะถูกปรับเปลี่ยนเป็นตัวอักษร R

ข้อ ๓๗ การเรียนเพื่อเปลี่ยนค่าคะแนนเฉลี่ยสะสม

ในกรณีที่นิสิตลงทะเบียนครบตามจำนวนหน่วยกิตแล้ว และมีค่าคะแนนเฉลี่ยสะสมเกิน ๓.๐๐ นิสิตอาจขอเรียนรายวิชาเดิมเพื่อเปลี่ยนค่าคะแนนสะสมได้ โดยได้รับอนุมัติจากประธานกรรมการบัณฑิตศึกษาประจำคณะหรือประธานกรรมการบัณฑิตศึกษาระหว่างคณะ ทั้งนี้ ผลการเรียนในรายวิชาเดิมจะถูกเปลี่ยนเป็นตัวอักษร R และมหาวิทยาลัยจะใช้ระดับคะแนนตัวอักษรผลการเรียนครั้งสุดท้ายแสดงไว้ในใบแสดงผลการเรียน

ข้อ ๓๘ การพ้นสภาพการเป็นนิสิต

นิสิตจะพ้นสภาพนิสิตในกรณีต่อไปนี้

๓๘.๑ ศึกษาครบถ้วนตามหลักสูตรและได้รับอนุมัติให้สำเร็จการศึกษา

๓๘.๒ ตาย

๓๘.๓ ลาออกโดยได้รับอนุมัติจากคณบดีบัณฑิตวิทยาลัย

๓๘.๔ ถูกตัดชื่อออกจากมหาวิทยาลัย โดยอธิการบดีสั่งให้นิสิตพ้นสภาพนิสิตในกรณีดังต่อไปนี้

๓๘.๔.๑ ไม่ลงทะเบียนเรียนอย่างสมบูรณ์ในภาคการศึกษาแรกที่ขึ้นทะเบียนนิสิตตามข้อ

๒๕.๓

๓๘.๔.๒ ไม่ชำระเงินเพื่อรักษาสภาพนิสิตตามข้อ ๓๐

๓๘.๔.๓ ไม่ลงทะเบียนเรียนอย่างสมบูรณ์ในภาคการศึกษาใดภาคการศึกษาหนึ่ง

๓๘.๔.๔ ขาดคุณสมบัติและคุณสมบัติตามข้อ ๑๘ อย่างใดอย่างหนึ่ง

๓๘.๔.๕ เมื่อผลการศึกษาที่มีค่าคะแนนเฉลี่ยสะสมต่ำกว่า ๓.๐๐ ติดต่อกันเกินสองภาค

การศึกษา

๓๘.๔.๖ สอบประมวลความรู้หรือสอบวัดคุณสมบัติ ๓ ครั้งไม่ผ่าน

๓๘.๔.๗ เป็นนิสิตตามข้อ ๒๐.๒ มีค่าคะแนนเฉลี่ยสะสมต่ำกว่า ๓.๐๐

๓๘.๔.๘ ไม่สำเร็จการศึกษาตามหลักสูตรภายในระยะเวลา ตามข้อ ๑๗

๓๘.๔.๙ สอบวิทยานิพนธ์หรือสอบการศึกษาค้นคว้าอิสระครั้งที่ ๒ ไม่ผ่าน

๓๘.๔.๑๐ จ้างหรือวานให้ผู้อื่นทำวิทยานิพนธ์ หรือการศึกษาค้นคว้าอิสระ

๓๘.๔.๑๑ รับจ้างทำวิทยานิพนธ์ หรือการศึกษาค้นคว้าอิสระ

๓๘.๔.๑๒ มีความประพฤติเสื่อมเสียอย่างร้ายแรงขณะที่เป็นนิสิต

๓๘.๔.๑๓ ทำผิดระเบียบของมหาวิทยาลัยอย่างร้ายแรง

๓๘.๔.๑๔ ไม่ได้ลงทะเบียนรายวิชาวิทยานิพนธ์ หรือการศึกษาค้นคว้าอิสระอย่างต่อเนื่อง

ยกเว้นกรณีลาพักการเรียน

ข้อ ๓๙ การคืนสภาพนิสิต

นิสิตพ้นสภาพนิสิตตามข้อ ๓๘.๔.๒, ๓๘.๔.๓ และ ๓๘.๔.๑๔ สามารถยื่นคำร้องขอคืนสภาพการเป็นนิสิตได้ ทั้งนี้ ต้องได้รับความเห็นชอบจากคณบดีบัณฑิตวิทยาลัย และได้รับอนุมัติจากอธิการบดี โดยนิสิตต้องชำระค่าธรรมเนียมตามระเบียบที่มหาวิทยาลัยกำหนด

หมวด ๗

การทำวิทยานิพนธ์และการศึกษาค้นคว้าอิสระ

ข้อ ๔๐ การลงทะเบียนรายวิชาวิทยานิพนธ์ หรือรายวิชาการศึกษาค้นคว้าอิสระ จะกระทำไดเมื่อนิสิตมีคุณสมบัติครบตามที่แต่ละหลักสูตรกำหนด โดยได้รับความเห็นชอบจากอาจารย์ที่ปรึกษาวิทยานิพนธ์หลัก หรืออาจารย์ที่ปรึกษาการศึกษาค้นคว้าอิสระแล้วแต่กรณี

นิสิตที่ลงทะเบียนรายวิชาวิทยานิพนธ์ หรือรายวิชาการศึกษาค้นคว้าอิสระครั้งแรก จะต้องดำเนินการสอบเค้าโครงให้แล้วเสร็จภายในภาคการศึกษาที่ลงทะเบียนครั้งแรก

๔๐.๑ นิสิตหลักสูตรปริญญาโทบัณฑิต แผน ก แบบ ก ๑ หรือแผน ก แบบ ก ๒ จะต้องลงทะเบียนรายวิชาวิทยานิพนธ์และนิสิตหลักสูตรปริญญาโทบัณฑิต แผน ข จะต้องลงทะเบียนการศึกษา ค้นคว้าอิสระโดยมีจำนวนหน่วยกิตตามที่มหาวิทยาลัยกำหนด

๔๐.๒ สำหรับนิสิตหลักสูตรปริญญาโทบัณฑิตต้องสอบผ่านการสอบวัดคุณสมบัติก่อนจึงจะมี สิทธิลงทะเบียนรายวิชาวิทยานิพนธ์

๔๐.๓ อาจารย์ที่ปรึกษาวิทยานิพนธ์หลักหรืออาจารย์ที่ปรึกษาการศึกษาค้นคว้าอิสระต้อง รายงานผลการประเมินความก้าวหน้าการทำวิทยานิพนธ์ หรือการศึกษาค้นคว้าอิสระของนิสิต โดยให้ระดับ คะแนนตัวอักษร S หรือ U ตามจำนวนหน่วยกิตที่ผ่านหรือไม่ผ่านเกณฑ์การประเมินไปยังกองทะเบียนและ ประมวลผลทุกภาคการศึกษา นิสิตจะต้องลงทะเบียนซ้ำสำหรับจำนวนหน่วยกิตที่ได้รับระดับคะแนนตัวอักษร U การสอบเค้าโครงวิทยานิพนธ์ หรือการศึกษาค้นคว้าอิสระให้เป็นไปตามประกาศของบัณฑิตวิทยาลัย

ข้อ ๔๑ การสอบวิทยานิพนธ์ หรือการศึกษาค้นคว้าอิสระ

๔๑.๑ คุณสมบัติของนิสิตที่มีสิทธิ์ขอสอบวิทยานิพนธ์ หรือการศึกษาค้นคว้าอิสระ มีดังนี้

๔๑.๑.๑ ใช้เวลาไม่น้อยกว่า ๙๐ วัน สำหรับวิทยานิพนธ์ และไม่น้อยกว่า ๖๐ วัน สำหรับ การศึกษาค้นคว้าอิสระ หลังจากคณะกรรมการสอบเค้าโครงเห็นชอบผลการสอบเค้าโครงวิทยานิพนธ์หรือ การศึกษาค้นคว้าอิสระแล้ว

๔๑.๑.๒ ลงทะเบียนรายวิชาครบตามหลักสูตรที่ศึกษาโดยไม่นับรายวิชาวิทยานิพนธ์ และได้ค่า คะแนนเฉลี่ยสะสมนับถึงภาคการศึกษาที่ผ่านมาไม่น้อยกว่า ๓.๐๐

๔๑.๑.๓ ได้รับความเห็นชอบจากอาจารย์ที่ปรึกษาวิทยานิพนธ์ หรืออาจารย์ที่ปรึกษาการศึกษา ค้นคว้าอิสระ

หลักเกณฑ์และวิธีการสอบวิทยานิพนธ์ หรือการศึกษาค้นคว้าอิสระ ให้เป็นไปตามมติของคณะกรรมการ ประจำบัณฑิตวิทยาลัยโดยให้จัดทำเป็นประกาศมหาวิทยาลัย

๔๑.๒ การประเมินผลการสอบวิทยานิพนธ์ หรือการศึกษาค้นคว้าอิสระ

๔๑.๒.๑ เมื่อการสอบวิทยานิพนธ์ หรือการศึกษาค้นคว้าอิสระเสร็จสิ้นแล้ว ให้คณะกรรมการ สอบแสดงความคิดเห็น และลงมติตัดสินผลการสอบตามข้อ ๓๔.๓

๔๑.๒.๒ ในกรณีที่นิสิตสอบไม่ผ่าน ให้ประธานกรรมการสอบวิทยานิพนธ์หรือการศึกษาค้นคว้า อิสระ แจ้งให้นิสิตปรับปรุงตามคำแนะนำภายในระยะเวลาที่กำหนดให้ และทำเรื่องขอสอบต่อคณะกรรมการ สอบวิทยานิพนธ์หรือการศึกษาค้นคว้าอิสระอีกครั้งเมื่อสิ้นสุดระยะเวลาที่กำหนดไว้ โดยนิสิตต้องชำระ ค่าธรรมเนียมการสอบวิทยานิพนธ์หรือการศึกษาค้นคว้าอิสระใหม่อีกครั้ง ทั้งนี้ การสอบดังกล่าวจะกระทำไม่ได้ เกิน ๒ ครั้ง

ข้อ ๔๒ การเขียนวิทยานิพนธ์ หรือการศึกษาค้นคว้าอิสระให้เขียนเป็นภาษาไทยหรือภาษาอังกฤษใน กรณีที่เป็นภาษาอื่นที่มีความจำเป็นและมีเหตุผลสมควรบัณฑิตวิทยาลัยอาจอนุมัติให้เขียนเป็นภาษาอื่นได้

หมวด ๘

การสอบวัดความรู้ด้านภาษา การสอบประมวลความรู้ และการสอบวัดคุณสมบัติ

ข้อ ๔๓ การสอบวัดความรู้ด้านภาษา

๔๓.๑ นิสิตทุกหลักสูตรในระดับบัณฑิตศึกษาต้องสอบผ่านการสอบวัดความรู้ด้านภาษาที่ไม่ใช่ภาษาประจำชาติของตนอย่างน้อย ๑ ภาษา การสอบวัดความรู้ด้านภาษาใดให้อยู่ในดุลยพินิจของคณะกรรมการบัณฑิตศึกษาประจำคณะหรือคณะกรรมการบัณฑิตศึกษาระหว่างคณะ โดยการอนุมัติของคณบดีบัณฑิตวิทยาลัย

๔๓.๒ การสอบวัดความรู้ด้านภาษาตามข้อ ๔๓.๑ ให้บัณฑิตวิทยาลัยแต่งตั้งคณะกรรมการสอบวัดความรู้ด้านภาษา ซึ่งประกอบด้วยบุคคลที่มีความรู้ความสามารถเหมาะสม เพื่อการดำเนินการและควบคุมการสอบให้ได้มาตรฐาน

๔๓.๓ การยื่นสมัครสอบและเกณฑ์การสอบผ่าน ให้เป็นไปตามประกาศของมหาวิทยาลัย

๔๓.๔ มหาวิทยาลัยอาจยกเว้นการสอบวัดความรู้ด้านภาษาได้ตามเกณฑ์ที่มหาวิทยาลัยกำหนด

ข้อ ๔๔ การสอบประมวลความรู้

นิสิตหลักสูตรปริญญาโทบัณฑิต แผน ข จะต้องสอบประมวลความรู้ โดยมีหลักเกณฑ์และวิธีการ ดังนี้

๔๔.๑ บัณฑิตวิทยาลัยจะแต่งตั้งคณะกรรมการสอบประมวลความรู้ ซึ่งประกอบด้วยบุคคลที่เหมาะสมมีคุณสมบัติตามที่มหาวิทยาลัยกำหนดเพื่อดำเนินการออกข้อสอบข้อเขียนและหรือการสอบปากเปล่า การควบคุมการสอบและการตรวจข้อสอบให้ได้มาตรฐาน

๔๔.๒ บัณฑิตวิทยาลัยจะจัดให้มีการสอบประมวลความรู้ทุกภาคการศึกษาปกติหรืออาจจัดในภาคการศึกษาพิเศษด้วย วิธีการและหลักเกณฑ์การสอบให้อยู่ในดุลยพินิจของคณะกรรมการบัณฑิตศึกษาประจำคณะ หรือคณะกรรมการบัณฑิตศึกษาระหว่างคณะ โดยการอนุมัติของคณบดีบัณฑิตวิทยาลัย

๔๔.๓ นิสิตที่มีสิทธิ์สมัครสอบประมวลความรู้ ต้องมีคุณสมบัติต่อไปนี้

๔๔.๓.๑ ลงทะเบียนเรียนรายวิชาครบตามหลักสูตร โดยไม่นับรายวิชาการศึกษาค้นคว้าอิสระ และได้ค่าคะแนนเฉลี่ยสะสมนับถึงภาคการศึกษาที่ผ่านมา ไม่น้อยกว่า ๓.๐๐

๔๔.๓.๒ ผ่านการประเมินจากประธานหลักสูตรว่าสมควรเข้าสอบประมวลความรู้ได้

๔๔.๔ นิสิตที่ประสงค์จะสอบประมวลความรู้ ต้องยื่นคำร้องขอสอบโดยผ่านอาจารย์ที่ปรึกษาการศึกษาค้นคว้าอิสระ และประธานหลักสูตรเพื่อให้คณบดีบัณฑิตวิทยาลัยอนุมัติ

๔๔.๕ นิสิตที่สอบประมวลความรู้ครั้งแรกไม่ผ่าน มีสิทธิ์ที่จะสอบใหม่อีกไม่เกิน ๒ ครั้ง

ข้อ ๔๕ การสอบวัดคุณสมบัติ

๔๕.๑ นิสิตที่มีสิทธิ์สมัครสอบวัดคุณสมบัติ ต้องมีคุณสมบัติต่อไปนี้

๔๕.๑.๑ ลงทะเบียนเรียนรายวิชาครบตามหลักสูตร โดยไม่นับรายวิชาวิทยานิพนธ์และได้ค่าคะแนนเฉลี่ยสะสมนับถึงภาคการศึกษาที่ผ่านมา ไม่น้อยกว่า ๓.๐๐

๔๕.๑.๒ ผ่านการประเมินจากประธานหลักสูตรว่าสมควรเข้าสอบวัดคุณสมบัติได้

๔๕.๒ นิสิตที่ประสงค์จะสอบวัดคุณสมบัติ ต้องยื่นคำร้องขอสอบโดยผ่านอาจารย์ที่ปรึกษาวิทยานิพนธ์หลักและประธานหลักสูตรเพื่อให้คณบดีบัณฑิตวิทยาลัยอนุมัติ

๔๕.๓ นิสิตที่สอบวัดคุณสมบัติครั้งแรกไม่ผ่าน มีสิทธิ์ที่จะสอบใหม่อีกไม่เกิน ๒ ครั้ง

การแต่งตั้งคณะกรรมการสอบวัดคุณสมบัติ ให้แต่งตั้งสำหรับนิสิตเป็นกลุ่มหรือนิสิตแต่ละรายก็ได้

ข้อ ๔๖ การประเมินผลการสอบวัดความรู้ด้านภาษา การสอบประมวลความรู้ และการสอบวัดคุณสมบัติให้จำแนกผลการประเมินเป็น “ผ่าน (Pass)” หรือ “ไม่ผ่าน(Fail)”

หมวด ๙

การสำเร็จการศึกษา การรับปริญญาหรือประกาศนียบัตร

ข้อ ๔๗ นิสิตที่จะสำเร็จการศึกษาได้ ต้องมีคุณสมบัติดังต่อไปนี้

๔๗.๑ หลักสูตรประกาศนียบัตรบัณฑิต และประกาศนียบัตรบัณฑิตชั้นสูง

๔๗.๑.๑ มีระยะเวลาศึกษาตลอดหลักสูตรตามข้อ ๑๗.๑.๑ หรือ ๑๗.๒.๑

๔๗.๑.๒ ศึกษารายวิชาต่างๆ ครบถ้วนตามโครงสร้างของหลักสูตร

๔๗.๑.๓ ได้ค่าคะแนนเฉลี่ยสะสมไม่ต่ำกว่า ๓.๐๐

๔๗.๑.๔ สอบผ่านการสอบวัดความรู้ด้านภาษาที่ไม่ใช่ภาษาประจำชาติตามเงื่อนไข และ
หลักเกณฑ์ที่บัณฑิตวิทยาลัยกำหนด

๔๗.๑.๕ ผ่านข้อกำหนดอื่นตามที่แต่ละหลักสูตรและมหาวิทยาลัยกำหนดกำหนด

๔๗.๒ หลักสูตรปริญญามหาบัณฑิต

๔๗.๒.๑ มีระยะเวลาศึกษาตลอดหลักสูตรตามข้อ ๑๗.๑.๒ หรือ ๑๗.๒.๒

๔๗.๒.๒ ศึกษารายวิชาต่างๆ ครบถ้วนตามโครงสร้างของหลักสูตร

๔๗.๒.๓ ได้ค่าคะแนนเฉลี่ยสะสมไม่ต่ำกว่า ๓.๐๐

๔๗.๒.๔ สอบผ่านการสอบวัดความรู้ด้านภาษาที่ไม่ใช่ภาษาประจำชาติตามเงื่อนไขและ
หลักเกณฑ์ที่บัณฑิตวิทยาลัยกำหนด

๔๗.๒.๕ หลักสูตรปริญญามหาบัณฑิต แผน ก ต้องสอบผ่านการสอบวิทยานิพนธ์ และผลงาน

วิทยานิพนธ์ต้องเป็นไปตามที่มหาวิทยาลัยกำหนด

๔๗.๒.๖ หลักสูตรปริญญามหาบัณฑิต แผน ข ต้องสอบผ่านการสอบประมวลความรู้และผ่าน

การสอบการศึกษาค้นคว้าอิสระและผลงานการศึกษาค้นคว้าอิสระต้องเป็นไปตามที่มหาวิทยาลัยกำหนด

๔๗.๒.๗ ผ่านข้อกำหนดอื่นตามที่แต่ละหลักสูตรและมหาวิทยาลัยกำหนด

๔๗.๒.๘ ส่งวิทยานิพนธ์ หรือการศึกษาค้นคว้าอิสระฉบับสมบูรณ์และผลงานวิจัยได้ดีพิมพ์

หรือตอบรับให้ตีพิมพ์ หรือผลงานสร้างสรรค์ที่เผยแพร่ตามที่มหาวิทยาลัยกำหนด

๔๗.๓ หลักสูตรปริญญาคุณวุฒิบัณฑิต

๔๗.๓.๑ มีระยะเวลาศึกษาตลอดหลักสูตร ตามข้อ ๑๗.๑.๓ หรือ ๑๗.๒.๓

๔๗.๓.๒ ศึกษารายวิชาต่างๆ ครบถ้วนตามโครงสร้างของหลักสูตร

๔๗.๓.๓ ได้ค่าคะแนนเฉลี่ยสะสมไม่ต่ำกว่า ๓.๐๐

๔๗.๓.๔ สอบผ่านการสอบวัดคุณสมบัติ

๔๗.๓.๕ สอบผ่านการสอบความรู้ด้านภาษาที่ไม่ใช่ภาษาประจำชาติตามเงื่อนไขและ

หลักเกณฑ์ตามที่มหาวิทยาลัยกำหนด

๔๗.๓.๖ สอบผ่านการสอบวิทยานิพนธ์ และผลงานวิทยานิพนธ์ต้องเป็นไปตามที่มหาวิทยาลัย

กำหนด

๔๗.๓.๗ ผ่านข้อกำหนดอื่นตามที่แต่ละหลักสูตรและมหาวิทยาลัยกำหนด

๔๗.๓.๘ ส่งวิทยานิพนธ์ฉบับสมบูรณ์และผลงานวิจัยที่ได้ตีพิมพ์หรือตอบรับให้ตีพิมพ์ต้อง

เป็นไปตามที่มหาวิทยาลัยกำหนด

ข้อ ๔๘ การขอรับปริญญา หรือประกาศนียบัตร

๔๘.๑ นิสิตที่คาดว่าจะสำเร็จการศึกษาในภาคการศึกษาใด ให้ยื่นคำร้องขอสำเร็จการศึกษาและ
ชำระค่าขึ้นทะเบียนรับปริญญาหรือประกาศนียบัตรที่กองทะเบียนและประมวลผลภายในระยะเวลาที่กำหนด

๔๘.๒ นิสิตที่จะได้รับการพิจารณาเสนอชื่อเพื่อขออนุมัติปริญญาหรือประกาศนียบัตรต่อ
สภามหาวิทยาลัยต้องมีคุณสมบัติ ดังนี้

๔๘.๒.๑ เป็นผู้สำเร็จการศึกษาตามข้อ ๔๗

๔๘.๒.๒ ไม่ค้างชำระค่าธรรมเนียม หรือค่าหน่วยกิตหรือมีหนี้สินกับมหาวิทยาลัย
๔๘.๒.๓ เป็นผู้ที่ไม่อยู่ในระหว่างการดำเนินการทางวินัยนิต
๔๘.๓ การเสนอชื่อผู้สำเร็จการศึกษาเพื่อขออนุมัติปริญญาหรือประกาศนียบัตรต่อสภา
มหาวิทยาลัย ให้เป็นไปตามที่มหาวิทยาลัยกำหนด

หมวด ๑๐ อาจารย์ระดับบัณฑิตศึกษา

ข้อ ๔๙ อาจารย์ผู้รับผิดชอบหลักสูตร

อาจารย์ผู้รับผิดชอบหลักสูตรเป็นผู้รับผิดชอบในการบริหารหลักสูตรในสาขาวิชาใดวิชาหนึ่ง สำหรับหลักสูตรประกาศนียบัตรบัณฑิตหรือประกาศนียบัตรบัณฑิตชั้นสูง ประกอบด้วย อาจารย์ประจำหลักสูตรจำนวนอย่างน้อย ๕ คน สำหรับหลักสูตรปริญญามหาบัณฑิตหรือปริญญาดุษฎีบัณฑิตประกอบด้วยอาจารย์ประจำหลักสูตร จำนวนอย่างน้อย ๓ คน

ให้อธิการบดีแต่งตั้งอาจารย์ผู้รับผิดชอบหลักสูตรหนึ่งคนเป็นประธานหลักสูตร

อาจารย์ผู้รับผิดชอบหลักสูตรต้องอยู่ประจำหลักสูตรนั้นตลอดระยะเวลาที่จัดการศึกษาโดยจะเป็นอาจารย์ผู้รับผิดชอบหลักสูตรเกินกว่า ๑ หลักสูตรในเวลาเดียวกันไม่ได้ยกเว้นพหุวิทยาการหรือสหวิทยาการให้เป็นอาจารย์ผู้รับผิดชอบหลักสูตรได้อีกหนึ่งหลักสูตรและอาจารย์ผู้รับผิดชอบหลักสูตรสามารถเข้าได้ไม่เกิน ๒ คน

๔๙.๑ คุณสมบัติของอาจารย์ผู้รับผิดชอบหลักสูตรมีดังนี้

๔๙.๑.๑ อาจารย์ผู้รับผิดชอบหลักสูตรประกาศนียบัตรบัณฑิตต้องเป็นอาจารย์ประจำหลักสูตรที่มีคุณวุฒิปริญญาดุษฎีบัณฑิตหรือเทียบเท่า หรือคุณวุฒิปริญญามหาบัณฑิตหรือเทียบเท่าที่ดำรงตำแหน่งทางวิชาการไม่ต่ำกว่ารองศาสตราจารย์และมีผลงานทางวิชาการที่ไม่ใช่ส่วนหนึ่งของการศึกษาเพื่อรับปริญญาและเป็นผลงานทางวิชาการที่ได้รับการเผยแพร่ตามหลักเกณฑ์ที่กำหนดในการพิจารณาแต่งตั้งให้บุคคลดำรงตำแหน่งทางวิชาการอย่างน้อย ๓ รายการในรอบ ๕ ปีย้อนหลังโดยอย่างน้อย ๑ รายการ ต้องเป็นผลงานวิจัย

๔๙.๑.๒ อาจารย์ผู้รับผิดชอบหลักสูตรประกาศนียบัตรบัณฑิตชั้นสูงต้องเป็นอาจารย์ประจำหลักสูตรที่มีคุณวุฒิปริญญาดุษฎีบัณฑิตหรือเทียบเท่า หรือคุณวุฒิปริญญามหาบัณฑิตหรือเทียบเท่าที่ดำรงตำแหน่งทางวิชาการไม่ต่ำกว่าศาสตราจารย์และมีผลงานทางวิชาการที่ไม่ใช่ส่วนหนึ่งของการศึกษาเพื่อรับปริญญาและเป็นผลงานทางวิชาการที่ได้รับการเผยแพร่ตามหลักเกณฑ์ที่กำหนดในการพิจารณาแต่งตั้งให้บุคคลดำรงตำแหน่งทางวิชาการอย่างน้อย ๓ รายการในรอบ ๕ ปีย้อนหลังโดยอย่างน้อย ๑ รายการ ต้องเป็นผลงานวิจัย

๔๙.๑.๓ อาจารย์ผู้รับผิดชอบหลักสูตรปริญญามหาบัณฑิต ต้องเป็นอาจารย์ประจำหลักสูตรที่มีคุณวุฒิปริญญาดุษฎีบัณฑิตหรือเทียบเท่า หรือคุณวุฒิปริญญามหาบัณฑิตหรือเทียบเท่าที่ดำรงตำแหน่งทางวิชาการไม่ต่ำกว่า รองศาสตราจารย์และมีผลงานทางวิชาการที่ไม่ใช่ส่วนหนึ่งของการศึกษาเพื่อรับปริญญาและเป็นผลงานทางวิชาการที่ได้รับการเผยแพร่ตามหลักเกณฑ์ที่กำหนดในการพิจารณาแต่งตั้งให้บุคคลดำรงตำแหน่งทางวิชาการอย่างน้อย ๓ รายการในรอบ ๕ ปีย้อนหลังโดยอย่างน้อย ๑ รายการ ต้องเป็นผลงานวิจัย

๔๙.๑.๔ อาจารย์ผู้รับผิดชอบหลักสูตรปริญญาดุษฎีบัณฑิตต้องเป็นอาจารย์ประจำหลักสูตรที่มีคุณวุฒิปริญญาดุษฎีบัณฑิตหรือเทียบเท่า หรือคุณวุฒิปริญญามหาบัณฑิตหรือเทียบเท่าที่ดำรงตำแหน่งทางวิชาการไม่ต่ำกว่าศาสตราจารย์และมีผลงานทางวิชาการที่ไม่ใช่ส่วนหนึ่งของการศึกษาเพื่อรับปริญญาและเป็นผลงานทางวิชาการที่ได้รับการเผยแพร่ตามหลักเกณฑ์ที่กำหนดในการพิจารณาแต่งตั้งให้บุคคลดำรงตำแหน่งทางวิชาการอย่างน้อย ๓ รายการในรอบ ๕ ปีย้อนหลังโดยอย่างน้อย ๑ รายการ ต้องเป็นผลงานวิจัย

๔๙.๒ หน้าที่ของอาจารย์ผู้รับผิดชอบหลักสูตร คือ บริหารและพัฒนาหลักสูตรและการเรียนการสอนตั้งแต่การวางแผนการควบคุมคุณภาพการติดตามประเมินผลและการพัฒนาหลักสูตรและหน้าที่อื่น ๆ ตามที่มหาวิทยาลัยกำหนด

๔๙.๓ ประธานหลักสูตรให้มีวาระการดำรงตำแหน่ง ๓ ปี นับแต่วันถือการบัตมีคำสั่งแต่งตั้งให้ปฏิบัติงาน ทั้งนี้ไม่ตัดสิทธิ์ที่จะได้รับการเสนอแต่งตั้งใหม่

นอกจากการพ้นจากตำแหน่งตามวาระ ประธานหลักสูตรพ้นจากตำแหน่งก่อนวาระในกรณีดังต่อไปนี้

(๑) ตาย

(๒) ลาออก

เมื่อตำแหน่งประธานหลักสูตรว่างลง ให้ดำเนินการแต่งตั้งประธานหลักสูตรแทนตำแหน่งที่ว่างให้แล้วเสร็จภายใน ๖๐ วัน นับแต่วันที่ตำแหน่งประธานหลักสูตรว่างลง

ข้อ ๕๐ อาจารย์ผู้สอน

๕๐.๑ ระดับปริญญาโทบัณฑิต และระดับประกาศนียบัตรบัณฑิตจะต้องเป็นอาจารย์ประจำหรืออาจารย์พิเศษที่มีคุณวุฒิไม่ต่ำกว่าปริญญาโทหรือเทียบเท่า ในสาขาวิชานั้นหรือสาขาวิชาที่สัมพันธ์กันหรือในสาขาวิชาของรายวิชาที่สอนและต้องมีประสบการณ์ด้านการสอนและมีผลงานทางวิชาการที่ไม่ใช่ส่วนหนึ่งของการศึกษาเพื่อรับปริญญาและเป็นผลงานทางวิชาการที่ได้รับการเผยแพร่ตามหลักเกณฑ์ที่กำหนดในการพิจารณาแต่งตั้งให้บุคคลดำรงตำแหน่งทางวิชาการอย่างน้อย ๑ รายการในรอบ ๕ ปีย้อนหลัง

ทั้งนี้ อาจารย์พิเศษต้องมีชั่วโมงสอนไม่เกิน ร้อยละ ๕๐ ของรายวิชาโดยมีอาจารย์ประจำเป็นผู้รับผิดชอบรายวิชานั้น ในกรณีของระดับประกาศนียบัตรบัณฑิตอาจารย์พิเศษอาจมีคุณวุฒิไม่ต่ำกว่าปริญญาตรีหรือเทียบเท่าที่มีประสบการณ์การทำงานที่เกี่ยวข้องกับวิชาที่สอนมาแล้ว ไม่น้อยกว่า ๖ ปี

๕๐.๒ ระดับปริญญาตรีบัณฑิต และระดับประกาศนียบัตรบัณฑิตชั้นสูงจะต้องเป็นอาจารย์ประจำหรืออาจารย์พิเศษที่มีคุณวุฒิปริญญาตรีบัณฑิตหรือเทียบเท่า หรือที่มีคุณวุฒิปริญญาโทหรือเทียบเท่าที่มีตำแหน่งทางวิชาการไม่ต่ำกว่ารองศาสตราจารย์ในสาขาวิชานั้นหรือสาขาวิชาที่สัมพันธ์กันหรือในสาขาวิชาของรายวิชาที่สอนและต้องมีประสบการณ์ด้านการสอนและมีผลงานทางวิชาการที่ไม่ใช่ส่วนหนึ่งของการศึกษาเพื่อรับปริญญาและเป็นผลงานทางวิชาการที่ได้รับการเผยแพร่ตามหลักเกณฑ์ที่กำหนดในการพิจารณาแต่งตั้งให้บุคคลดำรงตำแหน่งทางวิชาการ อย่างน้อย ๑ รายการ ในรอบ ๕ ปีย้อนหลัง

ทั้งนี้ อาจารย์พิเศษต้องมีชั่วโมงสอนไม่เกินร้อยละ ๕๐ ของรายวิชาโดยมีอาจารย์ประจำเป็นผู้รับผิดชอบรายวิชานั้น ในกรณีของระดับประกาศนียบัตรบัณฑิตชั้นสูงอาจารย์พิเศษอาจมีคุณวุฒิไม่ต่ำกว่าปริญญาโทหรือเทียบเท่าที่มีประสบการณ์การทำงานที่เกี่ยวข้องกับวิชาที่สอนมาแล้ว ไม่น้อยกว่า ๔ ปี ในกรณีของระดับปริญญาตรีบัณฑิตอาจารย์ผู้สอนรายวิชาที่ไม่ใช่วิชาในสาขาวิชาของหลักสูตรอาจมีคุณวุฒิปริญญาโทหรือเทียบเท่าที่มีตำแหน่งทางวิชาการไม่ต่ำกว่ารองศาสตราจารย์

ข้อ ๕๑ อาจารย์ที่ปรึกษาวิทยานิพนธ์

อาจารย์ที่ปรึกษาวิทยานิพนธ์ ต้องได้รับการแต่งตั้งจากคณบดีบัณฑิตวิทยาลัย

๕๑.๑ ระดับปริญญาโทบัณฑิต

อาจารย์ที่ปรึกษาวิทยานิพนธ์หลักต้องเป็นอาจารย์ประจำหลักสูตรที่มีคุณวุฒิปริญญาตรีบัณฑิตหรือเทียบเท่า หรือที่มีคุณวุฒิปริญญาโทหรือเทียบเท่าที่มีตำแหน่งทางวิชาการไม่ต่ำกว่ารองศาสตราจารย์และมีผลงานทางวิชาการที่ไม่ใช่ส่วนหนึ่งของการศึกษาเพื่อรับปริญญาและเป็นผลงานทางวิชาการที่ได้รับการเผยแพร่ตามหลักเกณฑ์ที่กำหนดในการพิจารณาแต่งตั้งให้บุคคลดำรงตำแหน่งทางวิชาการอย่างน้อย ๓ รายการในรอบ ๕ ปีย้อนหลัง โดยอย่างน้อย ๑ รายการ ต้องเป็นผลงานวิจัย

อาจารย์ที่ปรึกษาวิทยานิพนธ์ร่วม (ถ้ามี) ต้องเป็นอาจารย์ประจำที่มีคุณวุฒิและผลงานทางวิชาการเช่นเดียวกับอาจารย์ที่ปรึกษาวิทยานิพนธ์หลัก หรือเป็นผู้ทรงคุณวุฒิภายนอกที่มีคุณวุฒิปริญญาตรี บัณฑิตหรือเทียบเท่าและมีผลงานทางวิชาการที่ได้รับการตีพิมพ์เผยแพร่ในวารสารที่มีชื่ออยู่ในฐานข้อมูลที่เป็นที่ยอมรับในระดับชาติซึ่งตรงหรือสัมพันธ์กับหัวข้อวิทยานิพนธ์หรือการศึกษาค้นคว้าอิสระไม่น้อยกว่า ๑๐ เรื่อง ทั้งนี้ ผู้ทรงคุณวุฒิภายนอกอาจเป็นผู้ที่มีความรู้ความเชี่ยวชาญและประสบการณ์สูงเป็นที่ยอมรับซึ่งตรงหรือสัมพันธ์กับหัวข้อวิทยานิพนธ์หรือการค้นคว้าอิสระโดยผ่านความเห็นชอบจากสภามหาวิทยาลัยและแจ้งคณะกรรมการการอุดมศึกษารับทราบ

๕๑.๒ ระดับปริญญาตรีบัณฑิต

อาจารย์ที่ปรึกษาวิทยานิพนธ์หลัก ต้องเป็นอาจารย์ประจำหลักสูตรที่มีคุณวุฒิปริญญาตรี บัณฑิตหรือเทียบเท่า หรือที่มีคุณวุฒิปริญญาโทบัณฑิตหรือเทียบเท่าที่มีตำแหน่งทางวิชาการไม่ต่ำกว่ารองศาสตราจารย์และมีผลงานทางวิชาการที่ไม่ใช่ส่วนหนึ่งของการศึกษาเพื่อรับปริญญาและเป็นผลงานทางวิชาการที่ได้รับการเผยแพร่ตามหลักเกณฑ์ที่กำหนดในการพิจารณาแต่งตั้งให้บุคคลดำรงตำแหน่งทางวิชาการอย่างน้อย ๓ รายการในรอบ ๕ ปีย้อนหลัง โดยอย่างน้อย ๑ รายการ ต้องเป็นผลงานวิจัย

อาจารย์ที่ปรึกษาวิทยานิพนธ์ร่วม (ถ้ามี) ต้องเป็นอาจารย์ประจำที่มีคุณวุฒิและผลงานทางวิชาการเช่นเดียวกับอาจารย์ที่ปรึกษาวิทยานิพนธ์หลัก หรือเป็นผู้ทรงคุณวุฒิภายนอกที่มีคุณวุฒิปริญญาตรี บัณฑิตหรือเทียบเท่าและมีผลงานทางวิชาการที่ได้รับการตีพิมพ์เผยแพร่ในวารสารที่มีชื่ออยู่ในฐานข้อมูลที่เป็นที่ยอมรับในระดับนานาชาติซึ่งตรงหรือสัมพันธ์กับหัวข้อวิทยานิพนธ์ไม่น้อยกว่า ๕ เรื่อง ทั้งนี้ผู้ทรงคุณวุฒิภายนอกอาจเป็นผู้ที่มีความรู้ความเชี่ยวชาญและประสบการณ์สูงเป็นที่ยอมรับซึ่งตรงหรือสัมพันธ์กับหัวข้อวิทยานิพนธ์โดยผ่านความเห็นชอบจากสภามหาวิทยาลัยและแจ้งคณะกรรมการการอุดมศึกษารับทราบ

๕๑.๓ อาจารย์ประจำหลักสูตรหนึ่งคนให้ทำหน้าที่เป็นอาจารย์ที่ปรึกษาวิทยานิพนธ์ (อาจารย์ที่ปรึกษาวิทยานิพนธ์หลัก) ของนิสิตระดับปริญญาโทบัณฑิต และระดับปริญญาตรีบัณฑิตตามหลักเกณฑ์ดังนี้

(๑) กรณีอาจารย์ประจำหลักสูตรมีคุณวุฒิปริญญาตรีบัณฑิตหรือเทียบเท่าและมีผลงานทางวิชาการตามเกณฑ์ให้เป็นอาจารย์ที่ปรึกษาวิทยานิพนธ์ได้ไม่เกิน ๕ คน ต่อภาคการศึกษา

(๒) กรณีอาจารย์ประจำหลักสูตรมีคุณวุฒิปริญญาตรีบัณฑิตหรือเทียบเท่าและมีตำแหน่งทางวิชาการไม่ต่ำกว่าผู้ช่วยศาสตราจารย์หรือมีคุณวุฒิปริญญาโทบัณฑิตหรือเทียบเท่าที่มีตำแหน่งทางวิชาการไม่ต่ำกว่ารองศาสตราจารย์และมีผลงานทางวิชาการตามเกณฑ์ให้เป็นอาจารย์ที่ปรึกษาวิทยานิพนธ์ได้ไม่เกิน ๑๐คนต่อภาคการศึกษา

(๓) กรณีอาจารย์ประจำหลักสูตรมีคุณวุฒิปริญญาตรีบัณฑิตหรือเทียบเท่าและดำรงตำแหน่งศาสตราจารย์และมีความจำเป็นต้องดูแลนักศึกษาเกินกว่าจำนวนที่กำหนดให้เสนอต่อสภามหาวิทยาลัยพิจารณาแต่ทั้งนี้ต้องไม่เกิน ๑๕ คน ต่อภาคการศึกษาหากมีความจำเป็นต้องดูแลนักศึกษามากกว่า ๑๕ คน ให้ขอความเห็นชอบจากคณะกรรมการการอุดมศึกษาเป็นรายการนี้

๕๑.๔ หน้าที่ของอาจารย์ที่ปรึกษาวิทยานิพนธ์ มีดังนี้

๕๑.๔.๑ ดูแลให้คำแนะนำเกี่ยวกับการลงทะเบียนในแต่ละภาคการศึกษา การสอบเค้าโครงวิทยานิพนธ์ การสอบวิทยานิพนธ์

๕๑.๔.๒ ให้คำแนะนำและเป็นพี่ปรึกษาเกี่ยวกับทฤษฎี แนวคิด และวิธีการศึกษาค้นคว้าวิจัย ตลอดจนวิธีการทางสถิติ

๕๑.๔.๓ ให้คำแนะนำและเป็นพี่ปรึกษาเกี่ยวกับการทำวิจัย เช่น กระบวนการทำวิจัย การเขียนบทคัดย่อ การเขียนรายงานผลการศึกษาที่ถูกต้องและเหมาะสมตามรูปแบบการเขียนบทนิพนธ์ของมหาวิทยาลัยการเขียนบทความวิจัย และแหล่งตีพิมพ์เผยแพร่ทางวิชาการที่มีคุณภาพ

๕๑.๔.๔ ประเมินผลการทำวิทยานิพนธ์ทุกภาคการศึกษา จนกว่าการทำวิทยานิพนธ์ดังกล่าว จะเสร็จสมบูรณ์ แล้วส่งผลการประเมินให้กับบัณฑิตวิทยาลัยต่อไป

๕๑.๔.๕ ให้ความเห็นชอบในการขอสอบวิทยานิพนธ์

๕๑.๔.๖ ให้ความเห็นชอบในการขอสอบวัดคุณสมบัติ

๕๑.๔.๗ ให้คำแนะนำในด้านอื่นๆ ที่มีประโยชน์ต่อนิสิตระดับบัณฑิตศึกษา

ข้อ ๕๒ อาจารย์ที่ปรึกษาการศึกษาค้นคว้าอิสระ ต้องเป็นอาจารย์ประจำหลักสูตรที่มีคุณวุฒิปริญญา ดุษฎีบัณฑิตหรือเทียบเท่า หรือที่มีคุณวุฒิปริญญาหาบัณฑิตหรือเทียบเท่าที่มีตำแหน่งทางวิชาการไม่ต่ำกว่า รองศาสตราจารย์และมีผลงานทางวิชาการที่ไม่ใช่ส่วนหนึ่งของการศึกษาเพื่อรับปริญญาและเป็นผลงานทาง วิชาการที่ได้รับการเผยแพร่ตามหลักเกณฑ์ที่กำหนดในการพิจารณาแต่งตั้งให้บุคคลดำรงตำแหน่งทางวิชาการ อย่างน้อย ๓ รายการในรอบ ๕ ปีย้อนหลัง โดยอย่างน้อย ๑ รายการต้องเป็นผลงานวิจัย และได้รับการแต่งตั้ง จากคณบดีบัณฑิตวิทยาลัย โดยผ่านความเห็นชอบประธานกรรมการบัณฑิตศึกษาประจำคณะ หรือประธาน กรรมการบัณฑิตศึกษาระหว่างคณะ แล้วแต่กรณีโดยการเสนอชื่อจากประธานหลักสูตร

๕๒.๑ อาจารย์ประจำหลักสูตรหนึ่งคน ให้เป็นอาจารย์ที่ปรึกษาการศึกษาค้นคว้าอิสระของนิสิต ระดับปริญญาหาบัณฑิตในขณะเดียวกันได้ไม่เกิน ๑๕ คน

ในกรณีที่เป็นการที่ปรึกษาวิทยานิพนธ์และอาจารย์ที่ปรึกษาการศึกษาค้นคว้าอิสระ ให้คิด สัดส่วนจำนวนนิสิตที่ทำวิทยานิพนธ์ ๑ คน เทียบได้กับจำนวนนิสิตที่ทำการศึกษาค้นคว้าอิสระ จำนวน ๓ คน แต่ทั้งนี้ รวมแล้วต้องไม่เกิน ๑๕ คน ต่อภาคการศึกษา

๕๒.๒ อาจารย์ที่ปรึกษาการศึกษาค้นคว้าอิสระ มีหน้าที่ตามข้อ ๕๒.๔ โดยอนุโลม

ข้อ ๕๓ คณะกรรมการสอบเค้าโครงวิทยานิพนธ์หรือสอบวิทยานิพนธ์ หรือคณะกรรมการสอบ เค้าโครงการศึกษาค้นคว้าอิสระหรือสอบการศึกษาค้นคว้าอิสระ

๕๓.๑ ให้ประธานกรรมการบัณฑิตศึกษาประจำคณะหรือประธานกรรมการบัณฑิตศึกษาระหว่าง คณะแล้วแต่กรณีแต่งตั้งคณะกรรมการสอบเค้าโครงวิทยานิพนธ์หรือสอบวิทยานิพนธ์ขึ้นมาคณะหนึ่ง

๕๓.๑.๑ สำหรับระดับปริญญาหาบัณฑิตคณะกรรมการสอบประกอบด้วยอาจารย์ประจำ หลักสูตรและผู้ทรงคุณวุฒิภายนอกมหาวิทยาลัย รวมไม่น้อยกว่า ๓ คน ไม่นับรวมอาจารย์ที่ปรึกษา วิทยานิพนธ์หลักและร่วม (ถ้ามี) ซึ่งต้องเป็นกรรมการสอบโดยตำแหน่ง ทั้งนี้ประธานกรรมการสอบต้องไม่เป็น อาจารย์ที่ปรึกษาวิทยานิพนธ์หลักหรืออาจารย์ที่ปรึกษาวิทยานิพนธ์ร่วม และให้เลือกอาจารย์ที่ปรึกษา วิทยานิพนธ์คนหนึ่งเป็นเลขานุการโดยกรรมการสอบต้องมีคุณวุฒิ คุณสมบัติ และผลงานทางวิชาการ ดังนี้

(๑) กรณีอาจารย์ประจำหลักสูตรต้องมีคุณวุฒิปริญญา ดุษฎีบัณฑิตหรือเทียบเท่าหรือมี คุณวุฒิปริญญาหาบัณฑิตหรือเทียบเท่าที่มีตำแหน่งทางวิชาการไม่ต่ำกว่ารองศาสตราจารย์และมีผลงานทาง วิชาการที่ไม่ใช่ส่วนหนึ่งของการศึกษาเพื่อรับปริญญาและเป็นผลงานทางวิชาการที่ได้รับการเผยแพร่ตาม หลักเกณฑ์ที่กำหนดในการพิจารณาแต่งตั้งให้บุคคลดำรงตำแหน่งทางวิชาการอย่างน้อย ๓ รายการในรอบ ๕ ปีย้อนหลัง โดยอย่างน้อย ๑ รายการ ต้องเป็นผลงานวิจัย

(๒) กรณีผู้ทรงคุณวุฒิภายนอกต้องมีคุณวุฒิปริญญา ดุษฎีบัณฑิตหรือเทียบเท่าและมี ผลงานทางวิชาการที่ได้รับการตีพิมพ์เผยแพร่ในวารสารที่มีชื่ออยู่ในฐานข้อมูลที่เป็นที่ยอมรับในระดับชาติซึ่ง ตรงหรือสัมพันธ์กับหัวข้อวิทยานิพนธ์ไม่น้อยกว่า ๑๐ เรื่อง ทั้งนี้ ผู้ทรงคุณวุฒิภายนอกอาจเป็นผู้ที่มีความรู้ ความเชี่ยวชาญและประสบการณ์สูงเป็นที่ยอมรับซึ่งตรงหรือสัมพันธ์กับหัวข้อวิทยานิพนธ์โดยผ่านความเห็นชอบจากสภามหาวิทยาลัย และแจ้งคณะกรรมการการอุดมศึกษารับทราบ

๕๓.๑.๒ สำหรับระดับปริญญาตรีบัณฑิตศึกษาคณะกรรมการสอบประกอบด้วย อาจารย์ประจำหลักสูตร และผู้ทรงคุณวุฒิภายนอกมหาวิทยาลัย รวมไม่น้อยกว่า ๔ คน ไม่นับรวมอาจารย์ที่ปรึกษาวิทยานิพนธ์หลัก และร่วม (ถ้ามี) ซึ่งต้องเป็นกรรมการสอบ โดยตำแหน่ง ทั้งนี้ ประธานกรรมการสอบต้องเป็นผู้ทรงคุณวุฒิ ภายนอกมหาวิทยาลัยและให้เลือกอาจารย์ที่ปรึกษาวิทยานิพนธ์คนหนึ่งเป็นเลขานุการ โดยกรรมการสอบต้องมีคุณวุฒิ คุณสมบัติ และผลงานทางวิชาการ ดังนี้

(๑) กรณีอาจารย์ประจำหลักสูตรต้องมีคุณวุฒิปริญญาตรีบัณฑิตหรือเทียบเท่าหรือมีคุณวุฒิ ปริญญาโทบัณฑิตหรือเทียบเท่าที่มีตำแหน่งทางวิชาการไม่ต่ำกว่ารองศาสตราจารย์และมีผลงานทางวิชาการ ที่ไม่ใช่ส่วนหนึ่งของการศึกษาเพื่อรับปริญญาและเป็นผลงานทางวิชาการที่ได้รับการเผยแพร่ตามหลักเกณฑ์ที่ กำหนดในการพิจารณาแต่งตั้งให้บุคคลดำรงตำแหน่งทางวิชาการอย่างน้อย ๓ รายการ ในรอบ ๕ ปีย้อนหลัง โดยอย่างน้อย ๑ รายการ ต้องเป็นผลงานวิจัย

(๒) กรณีผู้ทรงคุณวุฒิภายนอกต้องมีคุณวุฒิปริญญาตรีบัณฑิตหรือเทียบเท่าและมีผลงานทาง วิชาการที่ได้รับการตีพิมพ์เผยแพร่ในวารสารที่มีชื่ออยู่ในฐานข้อมูลที่เป็นที่ยอมรับในระดับนานาชาติซึ่งตรงหรือ สัมพันธ์กับหัวข้อวิทยานิพนธ์ไม่น้อยกว่า ๕ เรื่อง ทั้งนี้ผู้ทรงคุณวุฒิภายนอกอาจเป็นผู้ที่มีความรู้ความเชี่ยวชาญ และประสบการณ์สูงเป็นที่ยอมรับซึ่งตรงหรือสัมพันธ์กับหัวข้อวิทยานิพนธ์โดยผ่านความเห็นชอบจากสภา มหาวิทยาลัย และแจ้งคณะกรรมการการอุดมศึกษารับทราบ

ทั้งนี้ การสอบเค้าโครงวิทยานิพนธ์หรือสอบวิทยานิพนธ์ต้องเป็นระบบเปิดให้ผู้สนใจเข้ารับฟังได้

๕๓.๒ ให้ประธานกรรมการบัณฑิตศึกษาประจำคณะหรือประธานกรรมการบัณฑิตศึกษาระหว่างคณะ แล้วแต่กรณีแต่งตั้งคณะกรรมการสอบเค้าโครงการศึกษาค้นคว้าอิสระหรือสอบการศึกษาค้นคว้าอิสระขึ้นมา คณะหนึ่ง ตามเกณฑ์ที่กำหนดในข้อ ๕๓.๑.๑

๕๓.๓ คณะกรรมการสอบเค้าโครงวิทยานิพนธ์ หรือการศึกษาค้นคว้าอิสระ มีหน้าที่ ดังนี้

๕๓.๓.๑ พิจารณาประเด็นปัญหาให้สอดคล้องกับสาขาวิชาที่นิสิตเรียน

๕๓.๓.๒ พิจารณาความเหมาะสมถูกต้องของกระบวนการทำวิจัย ให้เป็นไปตามหลักการทำวิจัย ให้ เป็นไปตามหลักการของระเบียบวิธีวิจัย และระเบียบวิธีการทางสถิติ

๕๓.๓.๓ พิจารณาความเหมาะสม ความถูกต้องของการใช้ออกสารอ้างอิง

๕๓.๔ ให้คณะกรรมการสอบวิทยานิพนธ์ หรือการศึกษาค้นคว้าอิสระ มีหน้าที่ ดังนี้

๕๓.๔.๑ พิจารณาความสามารถของนิสิตในการทำวิทยานิพนธ์ หรือการศึกษาค้นคว้าอิสระความ รอบรู้เกี่ยวกับเนื้อหา กระบวนการทำวิจัย ตลอดจนระเบียบวิธีการทางสถิติ ความสามารถในการนำเสนอ ผลงานทั้งในด้านการพูดและการเขียน ตลอดจนปฏิภาณและไหวพริบในการตอบคำถาม

๕๓.๔.๒ พิจารณาความเหมาะสมของรูปแบบการเขียน การใช้ออกสารอ้างอิงและการเขียนบทคัดย่อ

๕๓.๔.๓ พิจารณาร่วมกันเพื่อลงมติตัดสินผลการสอบตามข้อ ๓๔.๓

ข้อ ๕๔ คณะกรรมการสอบประมวลความรู้

๕๔.๑ ให้คณบดีบัณฑิตวิทยาลัยแต่งตั้งอาจารย์ระดับบัณฑิตศึกษา เป็นคณะกรรมการสอบ ประมวลความรู้ จำนวนไม่น้อยกว่า ๓ คน โดยประธานกรรมการสอบประมวลความรู้ต้องเป็นอาจารย์ประจำ หลักสูตร

๕๔.๒ คณะกรรมการสอบประมวลความรู้มีหน้าที่ออกข้อสอบและตรวจข้อสอบข้อเขียนและ หรือสอบปากเปล่าในเนื้อหาหรือรายวิชาที่กำหนดไว้เพื่อประเมินความรู้ด้านวิชาการของนิสิตระดับ ปริญญาโทบัณฑิตศึกษาดังตามแผน ข

ข้อ ๕๕ คณะกรรมการสอบวัดคุณสมบัติ

๕๕.๑ ให้คณบดีบัณฑิตวิทยาลัยแต่งตั้งอาจารย์ประจำหรือผู้ทรงคุณวุฒิภายนอกเป็นคณะกรรมการสอบวัดคุณสมบัติ จำนวนไม่น้อยกว่า ๕ คน โดยประธานกรรมการสอบวัดคุณสมบัติต้องเป็นอาจารย์ประจำหลักสูตร

๕๕.๒ ให้คณะกรรมการสอบวัดคุณสมบัติมีหน้าที่ออกข้อสอบและตรวจข้อสอบข้อเขียนและหรือสอบปากเปล่าในเนื้อหาในหลักสูตร หรือรายวิชาที่กำหนดไว้ เพื่อประเมินความรอบรู้ ด้านวิชาการของนิสิตระดับปริญญาตรีบัณฑิตว่านิสิตมีความสามารถที่จะดำเนินการเพื่อทำวิทยานิพนธ์โดยอิสระได้

บทเฉพาะกาล

ข้อ ๕๖ นิสิตที่เข้าศึกษาในหลักสูตรก่อนประกาศกระทรวงศึกษาธิการ เรื่อง เกณฑ์มาตรฐานหลักสูตรระดับบัณฑิตศึกษา พ.ศ. ๒๕๕๘ ใช้บังคับ ให้ใช้ข้อบังคับมหาวิทยาลัยมหาสารคาม ว่าด้วยการศึกษาาระดับบัณฑิตศึกษา พ.ศ. ๒๕๕๗ หรือที่เกี่ยวข้องไปพลางก่อนจนกว่าจะสำเร็จการศึกษา

ในกรณีที่มีปัญหาในทางปฏิบัติตามวรรคแรก ให้อยู่ในดุลยพินิจของคณะกรรมการประจำบัณฑิตวิทยาลัย และให้ถือคำวินิจฉัยของคณะกรรมการประจำบัณฑิตวิทยาลัยเป็นที่สุด

ข้อ ๕๗ ประกาศ หรือหลักเกณฑ์ที่เกี่ยวข้องกับการศึกษาระดับบัณฑิตศึกษาที่มีอยู่ก่อนข้อบังคับนี้มีผลบังคับใช้ ให้คงบังคับใช้ต่อไป จนกว่าจะได้มีการปรับปรุงแก้ไขให้เป็นไปตามข้อบังคับนี้

ประกาศ ณ วันที่ ๓๐ มิถุนายน พ.ศ. ๒๕๖๐



(นายปัญญา ถนอมรอด)

นายกสภามหาวิทยาลัยมหาสารคาม



ระเบียบมหาวิทยาลัยมหาสารคาม
ว่าด้วยการเรียกเก็บเงินค่าธรรมเนียมการศึกษา และค่าบริการการศึกษาอื่นๆ
ในระดับบัณฑิตศึกษา
พ.ศ. ๒๕๖๑

โดยที่เป็นการสมควรปรับปรุงระเบียบมหาวิทยาลัยมหาสารคาม ว่าด้วยการเรียกเก็บเงินค่าหน่วยกิต ค่าธรรมเนียมการศึกษา และค่าธรรมเนียมอื่นๆ ในระดับบัณฑิตศึกษา พ.ศ. ๒๕๕๓ ให้สอดคล้องกับการจัดการศึกษาในระดับบัณฑิตศึกษา

อาศัยอำนาจตามความในมาตรา ๑๔(๒) และ (๑๑) แห่งพระราชบัญญัติมหาวิทยาลัยมหาสารคาม พ.ศ. ๒๕๓๗ สภามหาวิทยาลัยมหาสารคาม ในคราวประชุมครั้งที่ ๕/๒๕๖๑ เมื่อวันที่ ๒๕ พฤษภาคม พ.ศ. ๒๕๖๑ จึงให้วางระเบียบไว้ดังต่อไปนี้

ข้อ ๑ ระเบียบนี้เรียกว่า “ระเบียบมหาวิทยาลัยมหาสารคาม ว่าด้วยการเรียกเก็บเงินค่าธรรมเนียมการศึกษา และค่าบริการการศึกษาอื่นๆ ในระดับบัณฑิตศึกษา พ.ศ. ๒๕๖๑”

ข้อ ๒ ระเบียบนี้ให้ใช้บังคับตั้งแต่ปีการศึกษา ๒๕๖๑ เป็นต้นไป

ข้อ ๓ ให้ยกเลิกระเบียบมหาวิทยาลัยมหาสารคาม ว่าด้วยการเรียกเก็บเงินค่าหน่วยกิต ค่าธรรมเนียมการศึกษา และค่าธรรมเนียมอื่นๆ ในระดับบัณฑิตศึกษา พ.ศ. ๒๕๕๓
บรรดาระเบียบ ข้อบังคับ ประกาศ หรือคำสั่ง ซึ่งขัดหรือแย้งกับระเบียบนี้ ให้ใช้ระเบียบนี้แทน

ข้อ ๔ ในระเบียบนี้

“มหาวิทยาลัย” หมายความว่า มหาวิทยาลัยมหาสารคาม

“สภามหาวิทยาลัย” หมายความว่า สภามหาวิทยาลัยมหาสารคาม

“คณะกรรมการบริหาร” หมายความว่า คณะกรรมการบริหารมหาวิทยาลัยมหาสารคาม

“คณะกรรมการประจำบัณฑิตวิทยาลัย” หมายความว่า คณะกรรมการประจำบัณฑิตวิทยาลัย มหาวิทยาลัยมหาสารคาม

“อธิการบดี” หมายความว่า อธิการบดีมหาวิทยาลัยมหาสารคาม

“นิสิต” หมายความว่า นิสิตมหาวิทยาลัยมหาสารคามระดับบัณฑิตศึกษา

ข้อ ๕ การเก็บเงินค่าธรรมเนียมการศึกษาในแต่ละภาคการศึกษาตามแผนการศึกษา ให้เรียกเก็บตามบัญชีแนบท้ายระเบียบนี้

กรณีที่มีความจำเป็นต้องลงทะเบียนในภาคฤดูร้อนที่ไม่ได้ระบุไว้ในแผนการศึกษา ให้เรียกเก็บค่าธรรมเนียมการศึกษาในภาคการศึกษานั้น เท่ากับกรณีเรียนรายวิชายังไม่ครบตามหลักสูตร

กรณีนิสิตที่สำเร็จการศึกษาก่อนแผนการศึกษา ให้ชำระเงินค่าธรรมเนียมการศึกษา ให้ครบตามจำนวนที่หลักสูตรกำหนด

กรณีที่มีความจำเป็นที่จะต้องเพิ่ม ลดหย่อน ยกเว้น หรือเรียกเก็บค่าธรรมเนียมการศึกษา หรือค่าบริการการศึกษาอื่นๆ ให้แก่นิสิตรายใดที่ต่างไปจากที่กำหนดไว้ในระเบียบนี้ ให้เสนอคณะกรรมการบริหารพิจารณาอนุมัติเป็นรายๆ ไป แล้วทำเป็นประกาศมหาวิทยาลัย

กรณีที่มีเหตุผลหรือความจำเป็นพิเศษ อธิการบดีโดยความเห็นชอบของคณะกรรมการบริหาร จะประกาศลดหรือยกเว้นค่าธรรมเนียมการศึกษาให้แก่บัณฑิตเป็นการทั่วไปตามระยะเวลาที่กำหนดก็ได้แล้ว ให้นำเสนอสภามหาวิทยาลัยเพื่อทราบ

กรณีที่สภามหาวิทยาลัยได้พิจารณาให้ความเห็นชอบอนุมัติหลักสูตรการศึกษาใหม่แล้ว ให้อธิการบดีออกเป็นประกาศมหาวิทยาลัยเรียกเก็บค่าธรรมเนียมการศึกษา

ข้อ ๖ ค่าธรรมเนียมการศึกษา และค่าบริการการศึกษาอื่นๆ ที่กำหนดไว้ในระเบียบนี้ เมื่อนิสิต ข้าราชการจะขอรับคืนไม่ได้ เว้นแต่มีเหตุจำเป็น โดยความเห็นชอบของคณะกรรมการประจำบัณฑิตวิทยาลัย และอนุมัติโดยคณะกรรมการบริหารมหาวิทยาลัย

ข้อ ๗ นิสิตต่างประเทศที่มาจากสถาบันการศึกษาที่มีข้อตกลงความร่วมมือกับมหาวิทยาลัย ให้เรียกเก็บค่าธรรมเนียมการศึกษา และค่าบริการการศึกษาอื่นๆ ตามข้อตกลงความร่วมมือนั้น

ข้อ ๘ นิสิตที่ไม่สามารถสำเร็จการศึกษาตามแผนการศึกษา ให้เรียกเก็บค่าบริการการศึกษา เท่ากับกรณีเรียนรายวิชายังไม่ครบตามหลักสูตร

ข้อ ๙ นิสิตที่พ้นสภาพการเป็นนิสิต ด้วยผลการศึกษาเฉลี่ยสะสมต่ำกว่าเกณฑ์ตามข้อบังคับ มหาวิทยาลัยมหาสารคาม ว่าด้วยการศึกษาระดับบัณฑิตศึกษาและนิสิตได้ลงทะเบียนเรียนในภาค การศึกษาถัดไปแล้วสามารถขอรับคืนเงินค่าธรรมเนียมการศึกษาตามจริงในภาคการศึกษาถัดจาก ภาคการศึกษาที่นิสิตพ้นสภาพการเป็นนิสิตได้

ข้อ ๑๐ การเรียกเก็บค่าบริการการศึกษาอื่นๆ ให้มีการเรียกเก็บทุกครั้งตามบัญชีแนบท้าย ระเบียบนี้

ข้อ ๑๑ นิสิตที่เข้าศึกษาก่อนระเบียบนี้มีผลใช้บังคับ ให้เก็บค่าหน่วยกิตค่าธรรมเนียมการศึกษา และค่าธรรมเนียมอื่นๆ ในอัตราเดิมตามระเบียบที่ใช้บังคับอยู่ในวันก่อนที่ระเบียบนี้ใช้บังคับไปจนกว่าจะ สำเร็จการศึกษา

ข้อ ๑๒ มหาวิทยาลัยอาจพิจารณาทบทวนปรับปรุงอัตราค่าธรรมเนียมการศึกษา และค่าบริการ การศึกษาอื่น ๆ ทุก ๕ ปี เพื่อให้มีความเหมาะสมกับสภาพความเป็นจริง โดยให้คำนึงถึงการให้โอกาส ทางการศึกษาอย่างทั่วถึงและมีคุณภาพ

ข้อ ๑๓ ในกรณีที่มีปัญหาในการตีความ หรือการดำเนินการอื่นใดที่ไม่ได้ระบุในระเบียบนี้ ให้นำเสนอสภามหาวิทยาลัยวินิจฉัยชี้ขาด

ข้อ ๑๔ ให้อธิการบดีรักษาการตามระเบียบนี้

ประกาศ ณ วันที่ ๗ มิถุนายน พ.ศ. ๒๕๖๑



(นายปัญญา ธนอมรอด)
นายกสภามหาวิทยาลัยมหาสารคาม

บัญชีแนบหมายเลข 1

แนบท้ายระเบียบมหาวิทยาลัยมหาสารคาม ว่าด้วยการเรียกเก็บเงินค่าธรรมเนียมการศึกษา และค่าบริการการศึกษาอื่นๆ

ในระดับบัณฑิตศึกษา พ.ศ. 2561

ระดับปริญญาโทบัณฑิต

คณะ/สาขาวิชา	ระบบ การ ศึกษา	รวมจ่าย ตลอด หลักสูตร	ปีที่ 1			ปีที่ 2		
			ภาคต้น	ภาคปลาย	ภาคฤดูร้อน	ภาคต้น	ภาคปลาย	ภาคฤดูร้อน
1. คณะวิศวกรรมศาสตร์								
1.1 วิศวกรรมโยธา, วิศวกรรมเครื่องกล, วิศวกรรมไฟฟ้าและคอมพิวเตอร์	ในเวลา	100,000	25,000	25,000		25,000	25,000	
	นอกเวลา	120,000	30,000	30,000		30,000	30,000	
2. คณะการบัญชีและการจัดการ								
2.1 การบัญชี	ในเวลา	128,400	32,100	32,100		32,100	32,100	
	นอกเวลา	240,000	48,000	48,000	48,000	48,000	48,000	
2.2 การจัดการการตลาด, การจัดการเชิงกลยุทธ์	ในเวลา	136,000	34,000	34,000		34,000	34,000	
	นอกเวลา	195,000	39,000	39,000	39,000	39,000	39,000	
2.3 เศรษฐศาสตร์และการเงิน	ในเวลา	130,000	32,500	32,500		32,500	32,500	
	นอกเวลา	190,000	38,000	38,000	38,000	38,000	38,000	
3. คณะพยาบาลศาสตร์								
3.1 การพยาบาลผู้ใหญ่, การพยาบาลเวชปฏิบัติชุมชน	ในเวลา	170,000	42,500	42,500		42,500	42,500	
	นอกเวลา	170,000	42,500	42,500		42,500	42,500	
4. คณะวิทยาการสารสนเทศ								
4.1 วิทยาการคอมพิวเตอร์	ในเวลา	132,000	33,000	33,000		33,000	33,000	
	นอกเวลา	194,400	48,600	48,600		48,600	48,600	
4.2 เทคโนโลยีสารสนเทศ	ในเวลา	87,600	21,900	21,900		21,900	21,900	
	นอกเวลา	136,000	34,000	34,000		34,000	34,000	
4.3 สื่อณมิติ	ในเวลา	81,200	20,300	20,300		20,300	20,300	
	นอกเวลา	107,600	26,900	26,900		26,900	26,900	
4.4 สารสนเทศศาสตร์	ในเวลา	100,000	25,000	25,000		25,000	25,000	
	นอกเวลา	100,000	25,000	25,000		25,000	25,000	
5. คณะเทคโนโลยี								
5.1 เทคโนโลยีการอาหาร แบบ ก1	ในเวลา	80,400	20,100	20,100		20,100	20,100	
	นอกเวลา	156,400	39,100	39,100		39,100	39,100	
5.2 เทคโนโลยีการอาหาร แบบ ก2	ในเวลา	80,400	20,100	20,100		20,100	20,100	
	นอกเวลา	156,400	39,100	39,100		39,100	39,100	
5.3 เทคโนโลยีชีวภาพ แบบ ก1	ในเวลา	107,600	26,900	26,900		26,900	26,900	
	นอกเวลา	107,600	26,900	26,900		26,900	26,900	
5.4 เทคโนโลยีชีวภาพ แบบ ก2	ในเวลา	107,600	26,900	26,900		26,900	26,900	
	นอกเวลา	107,600	26,900	26,900		26,900	26,900	
5.5 เทคโนโลยีการเกษตร แบบ ก1	ในเวลา	73,200	18,300	18,300		18,300	18,300	
	นอกเวลา	73,200	18,300	18,300		18,300	18,300	
5.6 เทคโนโลยีการเกษตร แบบ ก2	ในเวลา	73,200	18,300	18,300		18,300	18,300	
	นอกเวลา	73,200	18,300	18,300		18,300	18,300	
5.7 สัตวศาสตร์ แบบ ก1	ในเวลา	88,400	22,100	22,100		22,100	22,100	
	นอกเวลา	107,600	26,900	26,900		26,900	26,900	

คณะ/สาขาวิชา	ระบบ การ ศึกษา	รวมจ่าย ตลอด หลักสูตร	ปีที่ 1			ปีที่ 2		
			ภาคต้น	ภาคปลาย	ภาคฤดูร้อน	ภาคต้น	ภาคปลาย	ภาคฤดูร้อน
5.8 สัตวศาสตร์ แบบ ก2	ในเวลา	88,400	22,100	22,100		22,100	22,100	
	นอกเวลา	107,600	26,900	26,900		26,900	26,900	
6. สถาบันวิจัยวลัยรุกเขษ								
6.1 ความหลากหลายทางชีวภาพ	ในเวลา	72,000	18,000	18,000		18,000	18,000	
	นอกเวลา	72,000	18,000	18,000		18,000	18,000	
7. คณะศึกษาศาสตร์								
7.1 เทคโนโลยีและสื่อสารการศึกษา	ในเวลา	124,000	31,000	31,000		31,000	31,000	
	นอกเวลา	177,000	29,500	29,500	29,500	29,500	29,500	29,500
7.2 นิเทศการศึกษา	ในเวลา	60,400	15,100	15,100		15,100	15,100	
	นอกเวลา	145,200	24,200	24,200	24,200	24,200	24,200	24,200
7.3 การบริหารและพัฒนาการศึกษา	ในเวลา	64,400	16,100	16,100		16,100	16,100	
	นอกเวลา	129,600	21,600	21,600	21,600	21,600	21,600	21,600
7.4 การสอนวิทยาศาสตร์และคณิตศาสตร์	ในเวลา	68,400	17,100	17,100		17,100	17,100	
	นอกเวลา	200,000	50,000	50,000		50,000	50,000	
7.5 หลักสูตรและการสอน แบบ ก2(1)	ในเวลา	60,400	15,100	15,100		15,100	15,100	
	นอกเวลา	68,000	17,000	17,000		17,000	17,000	
7.6 หลักสูตรและการสอน แบบ ก2(2)	ในเวลา	142,800	23,800	23,800	23,800	23,800	23,800	23,800
	นอกเวลา	160,200	26,700	26,700	26,700	26,700	26,700	26,700
7.7 จิตวิทยา	ในเวลา	60,400	15,100	15,100		15,100	15,100	
	นอกเวลา	148,200	24,700	24,700	24,700	24,700	24,700	24,700
7.8 วิทยาศาสตร์การออกกำลังกายและการกีฬา	ในเวลา	70,400	17,600	17,600		17,600	17,600	
	นอกเวลา	156,000	26,000	26,000	26,000	26,000	26,000	26,000
7.9 วิจัยและประเมินผลการศึกษา	ในเวลา	64,400	16,100	16,100		16,100	16,100	
	นอกเวลา	145,200	24,200	24,200	24,200	24,200	24,200	24,200
7.10 วัสดุและประกันคุณภาพการศึกษา	ในเวลา	64,400	16,100	16,100		16,100	16,100	
	นอกเวลา	145,200	24,200	24,200	24,200	24,200	24,200	24,200
8. คณะมนุษยศาสตร์และสังคมศาสตร์								
8.1 ภาษาไทย	ในเวลา	76,000	19,000	19,000		19,000	19,000	
	นอกเวลา	125,000	31,250	31,250		31,250	31,250	
8.2 การสอนภาษาอังกฤษ (4 ภาคเรียน)	ในเวลา	76,000	19,000	19,000		19,000	19,000	
	นอกเวลา	125,000	31,250	31,250		31,250	31,250	
8.3 การสอนภาษาอังกฤษ (6 ภาคเรียน)	ในเวลา	114,000	19,000	19,000	19,000	19,000	19,000	19,000
	นอกเวลา	150,000	25,000	25,000	25,000	25,000	25,000	25,000
8.4 ศาสนาและภูมิปัญญาเพื่อการพัฒนาท้องถิ่น	ในเวลา	50,400	12,600	12,600		12,600	12,600	
	นอกเวลา	89,600	22,400	22,400		22,400	22,400	
8.5 การสอนภาษาและวรรณกรรมไทย	ในเวลา	76,000	19,000	19,000		19,000	19,000	
	นอกเวลา	125,000	31,250	31,250		31,250	31,250	
9. คณะแพทยศาสตร์								
9.1 วิทยาศาสตร์สุขภาพ	ในเวลา	80,000	20,000	20,000		20,000	20,000	
10. คณะสาธารณสุขศาสตร์								
10.1 สาธารณสุขศาสตร์	ในเวลา	90,000	15,000	15,000	15,000	15,000	15,000	15,000
	นอกเวลา	138,000	23,000	23,000	23,000	23,000	23,000	23,000

คณะ/สาขาวิชา	ระบบ การ ศึกษา	รวมจ่าย ตลอด หลักสูตร	ปีที่ 1			ปีที่ 2		
			ภาคต้น	ภาคปลาย	ภาคฤดูร้อน	ภาคต้น	ภาคปลาย	ภาคฤดูร้อน
11. คณะสถาปัตยกรรมศาสตร์ ผังเมืองและนฤมิตศิลป์								
11.1 การวางผังชุมชนเมืองและสภาพแวดล้อม	นอกเวลา	142,400	35,600	35,600		35,600	35,600	
12. คณะวัฒนธรรมศาสตร์								
12.1 วัฒนธรรมศาสตร์	ในเวลา	68,000	13,600	13,600	13,600	13,600	13,600	
	นอกเวลา	107,500	21,500	21,500	21,500	21,500	21,500	
13. วิทยาลัยการศิลป์								
13.1 ตรียางคศิลป์	ในเวลา	81,200	20,300	20,300		20,300	20,300	
	นอกเวลา	178,500	35,700	35,700	35,700	35,700	35,700	
14. วิทยาลัยการเมืองการปกครอง								
14.1 รัฐศาสตร์	นอกเวลา	151,800	25,300	25,300	25,300	25,300	25,300	25,300
15. คณะศิลปกรรมศาสตร์								
15.1 การวิจัยและสร้างสรรค์ศิลปกรรมศาสตร์	ในเวลา	123,200	30,800	30,800		30,800	30,800	
	นอกเวลา	182,400	45,600	45,600		45,600	45,600	
15.2 ทัศนศิลป์	ในเวลา	90,000	22,500	22,500		22,500	22,500	
	นอกเวลา	121,600	30,400	30,400		30,400	30,400	
16. คณะเภสัชศาสตร์								
16.1 สมุนไพรและผลิตภัณฑ์ธรรมชาติ	ในเวลา	148,000	37,000	37,000		37,000	37,000	
	นอกเวลา	148,000	37,000	37,000		37,000	37,000	
16.2 เกษีกรรมปฐมนูมิ	นอกเวลา	148,000	37,000	37,000		37,000	37,000	
16.3 เกษีกรรมคลินิก	นอกเวลา	148,000	37,000	37,000		37,000	37,000	
17. คณะการท่องเที่ยวและการโรงแรม								
17.1 การจัดการการท่องเที่ยวและการโรงแรม	นอกเวลา	158,400	39,600	39,600		39,600	39,600	
18. คณะวิทยาศาสตร์								
18.1 เคมี	ในเวลา	80,000	20,000	20,000		20,000	20,000	
18.2 เคมีศึกษา	ในเวลา	80,000	20,000	20,000		20,000	20,000	
	นอกเวลา	120,000	30,000	30,000		30,000	30,000	
18.3 ชีววิทยา	ในเวลา	80,000	20,000	20,000		20,000	20,000	
18.4 ชีววิทยาศึกษา	ในเวลา	80,000	20,000	20,000		20,000	20,000	
	นอกเวลา	120,000	30,000	30,000		30,000	30,000	
18.5 จุลชีววิทยา	ในเวลา	80,000	20,000	20,000		20,000	20,000	
18.6 ฟิสิกส์	ในเวลา	80,000	20,000	20,000		20,000	20,000	
18.7 คณิตศาสตร์	ในเวลา	80,000	20,000	20,000		20,000	20,000	
	นอกเวลา	120,000	30,000	30,000		30,000	30,000	
18.8 คณิตศาสตร์ศึกษา	ในเวลา	80,000	20,000	20,000		20,000	20,000	
	นอกเวลา	120,000	30,000	30,000		30,000	30,000	
18.9 วิทยาการจัดการสถิติ	ในเวลา	80,000	20,000	20,000		20,000	20,000	
	นอกเวลา	120,000	30,000	30,000		30,000	30,000	
18.10 บรรพชีวินวิทยา (นานาชาติ)	ในเวลา	160,000	40,000	40,000		40,000	40,000	
18.11 วิทยาศาสตร์ศึกษา	ในเวลา	80,000	20,000	20,000		20,000	20,000	
	นอกเวลา	120,000	30,000	30,000		30,000	30,000	



คณะ/สาขาวิชา	ระบบ การ ศึกษา	รวมจ่าย ตลอด หลักสูตร	ปีที่ 1			ปีที่ 2		
			ภาคต้น	ภาคปลาย	ภาคฤดูร้อน	ภาคต้น	ภาคปลาย	ภาคฤดูร้อน
19. คณะสิ่งแวดล้อมและทรัพยากรศาสตร์								
19.1 การบริหารจัดการสิ่งแวดล้อม	ในเวลา	80,000	20,000	20,000		20,000	20,000	
	นอกเวลา	112,000	28,000	28,000		28,000	28,000	
19.2 สิ่งแวดล้อมศึกษา	ในเวลา	60,000	15,000	15,000		15,000	15,000	
	นอกเวลา	80,000	20,000	20,000		20,000	20,000	
19.3 เทคโนโลยีสิ่งแวดล้อม	ในเวลา	80,000	20,000	20,000		20,000	20,000	
	นอกเวลา	112,000	28,000	28,000		28,000	28,000	

บัญชีแนบท้ายเลข 2

แนบท้ายระเบียบมหาวิทยาลัยมหาสารคาม ว่าด้วยการเรียกเก็บเงินค่าธรรมเนียมการศึกษา และค่าบริการการศึกษาอื่นๆ
ในระดับบัณฑิตศึกษา พ.ศ. 2561

ระดับปริญญาตรีบัณฑิต

คณะ/สาขาวิชา	รวมจ่าย ตลอด หลักสูตร	ปีที่ 1		ปีที่ 2		ปีที่ 3		ปีที่ 4	
		ภาคต้น	ภาคปลาย	ภาคต้น	ภาคปลาย	ภาคต้น	ภาคปลาย	ภาคต้น	ภาคปลาย
1. คณะวิศวกรรมศาสตร์									
1.1 วิศวกรรมโยธา, วิศวกรรมเครื่องกล, วิศวกรรมไฟฟ้าและคอมพิวเตอร์ แบบ 1.1,2.1	210,000	35,000	35,000	35,000	35,000	35,000	35,000		
1.2 วิศวกรรมโยธา, วิศวกรรมเครื่องกล, วิศวกรรมไฟฟ้าและคอมพิวเตอร์ แบบ 1.2,2.2	280,000	35,000	35,000	35,000	35,000	35,000	35,000	35,000	35,000
2. คณะวิทยาการสารสนเทศ									
2.1 วิทยาการคอมพิวเตอร์ แบบ 1.1, 2.1	280,800	46,800	46,800	46,800	46,800	46,800	46,800		
2.2 เทคโนโลยีสารสนเทศ แบบ 1.1, 2.1	246,000	41,000	41,000	41,000	41,000	41,000	41,000		
2.3 สื่อณัฐมิต แบบ 1.1, 2.1	224,400	37,400	37,400	37,400	37,400	37,400	37,400		
2.4 สารสนเทศศาสตร์ แบบ 1.1, 2.1	300,000	50,000	50,000	50,000	50,000	50,000	50,000		
3. คณะเทคโนโลยี									
3.1 สัตวศาสตร์ แบบ 1.1	132,000	22,000	22,000	22,000	22,000	22,000	22,000		
3.2 สัตวศาสตร์ แบบ 1.2	176,800	22,100	22,100	22,100	22,100	22,100	22,100	22,100	22,100
3.3 สัตวศาสตร์ แบบ 2.1	132,600	22,100	22,100	22,100	22,100	22,100	22,100		
3.4 สัตวศาสตร์ แบบ 2.2	176,800	22,100	22,100	22,100	22,100	22,100	22,100	22,100	22,100
3.5 เทคโนโลยีการอาหาร แบบ 1.1 (นานาชาติ)	270,000	45,000	45,000	45,000	45,000	45,000	45,000		
3.6 เทคโนโลยีการอาหาร แบบ 1.2 (นานาชาติ)	360,000	45,000	45,000	45,000	45,000	45,000	45,000	45,000	45,000
3.7 เทคโนโลยีการอาหาร แบบ 2.1 (นานาชาติ)	270,000	45,000	45,000	45,000	45,000	45,000	45,000		
3.8 เทคโนโลยีการอาหาร แบบ 2.2 (นานาชาติ)	360,000	45,000	45,000	45,000	45,000	45,000	45,000	45,000	45,000
3.9 เทคโนโลยีชีวภาพ แบบ 1.1	207,600	34,600	34,600	34,600	34,600	34,600	34,600		
3.10 เทคโนโลยีชีวภาพ แบบ 1.2	276,800	34,600	34,600	34,600	34,600	34,600	34,600	34,600	34,600
3.11 เทคโนโลยีชีวภาพ แบบ 2.1	207,600	34,600	34,600	34,600	34,600	34,600	34,600		
3.12 เทคโนโลยีชีวภาพ แบบ 2.2	276,800	34,600	34,600	34,600	34,600	34,600	34,600	34,600	34,600
3.13 เกษตรศาสตร์ แบบ 1.1	282,000	47,000	47,000	47,000	47,000	47,000	47,000		
3.14 เกษตรศาสตร์ แบบ 1.2	376,000	47,000	47,000	47,000	47,000	47,000	47,000	47,000	47,000
3.15 เกษตรศาสตร์ แบบ 2.1	282,000	47,000	47,000	47,000	47,000	47,000	47,000		
3.16 เกษตรศาสตร์ แบบ 2.2	376,000	47,000	47,000	47,000	47,000	47,000	47,000	47,000	47,000
4. สถาบันวิจัยวลัยรุกขเวช									
4.1 ความหลากหลายทางชีวภาพ แบบ 1.1	180,000	30,000	30,000	30,000	30,000	30,000	30,000		
4.2 ความหลากหลายทางชีวภาพ แบบ 1.2	240,000	30,000	30,000	30,000	30,000	30,000	30,000	30,000	30,000
4.3 ความหลากหลายทางชีวภาพ แบบ 2.1	180,000	30,000	30,000	30,000	30,000	30,000	30,000		
4.4 ความหลากหลายทางชีวภาพ แบบ 2.2	240,000	30,000	30,000	30,000	30,000	30,000	30,000	30,000	30,000
5. คณะศึกษาศาสตร์									
5.1 จิตวิทยาการศึกษา แบบ 2.1	275,400	45,900	45,900	45,900	45,900	45,900	45,900		
5.2 วิจัยและประเมินผลการศึกษา แบบ 2.1	278,400	46,400	46,400	46,400	46,400	46,400	46,400		
5.3 หลักสูตรและการสอน แบบ 2.1	296,400	49,400	49,400	49,400	49,400	49,400	49,400		
5.4 เทคโนโลยีและสื่อสารการศึกษา แบบ 2.1	300,000	50,000	50,000	50,000	50,000	50,000	50,000		
5.5 วิทยาศาสตร์การออกกำลังกายและการกีฬา แบบ 2.1	308,400	51,400	51,400	51,400	51,400	51,400	51,400		
5.6 การบริหารและพัฒนาศึกษา แบบ 2.1	356,400	59,400	59,400	59,400	59,400	59,400	59,400		
5.7 นิเทศการศึกษา แบบ 2.1	398,400	66,400	66,400	66,400	66,400	66,400	66,400		
6. คณะมนุษยศาสตร์และสังคมศาสตร์									
6.1 ภาษาไทย แบบ 2.1	330,000	55,000	55,000	55,000	55,000	55,000	55,000		

คณะ/สาขาวิชา	รวมจ่าย ตลอด หลักสูตร	ปีที่ 1		ปีที่ 2		ปีที่ 3		ปีที่ 4	
		ภาคต้น	ภาคปลาย	ภาคต้น	ภาคปลาย	ภาคต้น	ภาคปลาย	ภาคต้น	ภาคปลาย
7. คณะแพทยศาสตร์									
7.1 วิทยาศาสตร์สุขภาพ แบบ 1.1, 2.1	300,000	50,000	50,000	50,000	50,000	50,000	50,000		
7.2 วิทยาศาสตร์สุขภาพ แบบ 1.2, 2.2	400,000	50,000	50,000	50,000	50,000	50,000	50,000	50,000	50,000
7.3 วิทยาศาสตร์สุขภาพ แบบ 1.1, 2.1 (นานาชาติ)	300,000	50,000	50,000	50,000	50,000	50,000	50,000		
7.4 วิทยาศาสตร์สุขภาพ แบบ 1.2, 2.2 (นานาชาติ)	400,000	50,000	50,000	50,000	50,000	50,000	50,000	50,000	50,000
8. คณะสาธารณสุขศาสตร์									
8.1 สาธารณสุขศาสตร์ แบบ 2.1	362,400	60,400	60,400	60,400	60,400	60,400	60,400		
9. ศึกษาศาสตร์									
9.1 ศึกษาศาสตร์ แบบ 2.1	344,400	57,400	57,400	57,400	57,400	57,400	57,400		
10. วิทยาลัยการเมืองการปกครอง									
10.1 รัฐศาสตร์ แบบ 2.1	392,400	65,400	65,400	65,400	65,400	65,400	65,400		
11. คณะศิลปกรรมศาสตร์									
11.1 การวิจัยและสร้างสรรค์ศิลปกรรมศาสตร์ แบบ 2.1	356,400	59,400	59,400	59,400	59,400	59,400	59,400		
12. คณะเภสัชศาสตร์									
12.1 เภสัชศาสตร์ แบบ 1.1	291,000	48,500	48,500	48,500	48,500	48,500	48,500		
12.2 เภสัชศาสตร์ แบบ 2.1	291,000	48,500	48,500	48,500	48,500	48,500	48,500		
12.3 เภสัชศาสตร์ แบบ 2.2	388,000	48,500	48,500	48,500	48,500	48,500	48,500	48,500	48,500
13. คณะการท่องเที่ยวและการโรงแรม									
13.1 การจัดการการท่องเที่ยวและโรงแรม แบบ 1.1	333,000	55,500	55,500	55,500	55,500	55,500	55,500		
13.2 การจัดการการท่องเที่ยวและโรงแรม แบบ 2.1	351,000	58,500	58,500	58,500	58,500	58,500	58,500		
14. คณะวิทยาศาสตร์									
14.1 ชีววิทยา, เคมี, ฟิสิกส์, วิทยาการจัดการสถิติ แบบ 1.2	300,000	50,000	50,000	50,000	50,000	50,000	50,000		
14.2 ชีววิทยา, เคมี, ฟิสิกส์, วิทยาการจัดการสถิติ แบบ 2.1	240,000	40,000	40,000	40,000	40,000	40,000	40,000		
14.3 บรรณารักษศาสตร์และสารนิเทศศาสตร์ แบบ 1.2, 2.2 (นานาชาติ)	300,000	50,000	50,000	50,000	50,000	50,000	50,000		
15. คณะสิ่งแวดล้อมและทรัพยากรศาสตร์									
15.1 สิ่งแวดล้อมศึกษา แบบ 2.1	300,000	50,000	50,000	50,000	50,000	50,000	50,000		
15.2 สิ่งแวดล้อมศึกษา แบบ 1.1	300,000	50,000	50,000	50,000	50,000	50,000	50,000		

คณะ/สาขาวิชา	รวมจ่าย ตลอด หลักสูตร	ปีที่ 1		ปีที่ 2		ปีที่ 3
		ภาคต้น	ภาคปลาย	ภาคต้น	ภาคปลาย	ภาคต้น
16. คณะวัฒนธรรมศาสตร์						
16.1 วัฒนธรรมศาสตร์ แบบ 2.1	310,000	62,000	62,000	62,000	62,000	62,000

คณะ/สาขาวิชา	รวมจ่าย ตลอดหลักสูตร	ปีที่ 1			ปีที่ 2		
		ภาคต้น	ภาคปลาย	ภาคฤดูร้อน	ภาคต้น	ภาคปลาย	ภาคฤดูร้อน
17. คณะการบัญชีและการจัดการ							
17.1 การบัญชี, การจัดการ, การจัดการการตลาด, เศรษฐศาสตร์และการเงิน แบบ 2.1	887,000	103,000	103,000		103,000	103,000	95,000
		ปีที่ 3			ปีที่ 4		
		95,000	95,000	95,000	95,000		

บัญชีแนบหมายเลข 3

แนบท้ายระเบียบมหาวิทยาลัยมหาสารคาม ว่าด้วยการเรียกเก็บเงินค่าธรรมเนียมการศึกษา
และค่าบริการการศึกษาอื่นๆ ในระดับบัณฑิตศึกษา พ.ศ. 2561

ค่าบริการการศึกษาอื่นๆ

รายการ	(หน่วย : บาท)	
	ระบบในเวลา ราชการ	ระบบนอกเวลา ราชการ
1) การลงทะเบียนซ้ำ ครั้งละ	500	500
2) การเปลี่ยนแปลงประเภทนิสิต การย้ายศูนย์การศึกษา การย้ายสาขาวิชา การย้ายคณะ หรือการรับโอนนิสิตหรือนักศึกษาจากสถาบันอุดมศึกษาอื่น รายละ	1,000	1,000
3) การออกหนังสือรับรองผลการศึกษา หรือหนังสือรับรองต่างๆ (ยกเว้นหนังสือรับรองผลการศึกษาเรียนเมื่อสำเร็จการศึกษา 1 ฉบับ) ฉบับละ	50	50
4) การออกหนังสือรับรองผลการศึกษา หรือหนังสือรับรองต่างๆ ฉบับภาษาต่างประเทศ ฉบับละ	150	150
5) การส่งหลักฐานการศึกษา		
(1) ภายในประเทศ ครั้งละ	100	100
(2) ต่างประเทศ ครั้งละ	300	300
6) สมัครสอบภาษาต่างประเทศ (Language Examination) ครั้งละ	1,000	1,000
7) สมัครสอบประมวลความรู้ (Comprehensive Examination) กรณีผลการสอบครั้งแรกไม่ผ่าน ครั้งละ	1,000	1,000
8) สมัครสอบวัดความรู้ ความสามารถด้านการใช้เทคโนโลยีสารสนเทศและการสื่อสาร ครั้งละ	500	500
9) สมัครสอบวัดคุณสมบัติ (Qualifying Examination) กรณีผลการสอบครั้งแรกไม่ผ่าน ครั้งละ	2,500	2,500
10) การสอบวิทยานิพนธ์ กรณีสอบไม่ผ่านและขอสอบใหม่		
(1) ระดับปริญญาโท ครั้งละ	2,500	2,500
(2) ระดับปริญญาเอก ครั้งละ	4,000	-
11) การรักษาสภาพนิสิต กรณีรอการตีพิมพ์ ภาควิชาการศึกษาระยะ	1,000	1,000
12) กรณีเรียนรายวิชายังไม่ครบตามหลักสูตร		
(1) ระดับปริญญาโท ภาควิชาการศึกษาระยะ	5,000	5,000
(2) ระดับปริญญาเอก ภาควิชาการศึกษาระยะ	5,000	-
13) การคืนสภาพนิสิต (กรณีพ้นสภาพนิสิต) ครั้งละ	1,000	1,000
14) การลาพักการเรียน ภาควิชาการศึกษาระยะ	1,000	1,000



ประกาศมหาวิทยาลัยมหาสารคาม
เรื่อง แนวปฏิบัติในการทำวิทยานิพนธ์สำหรับนิสิตหลักสูตรปริญญาโทบัณฑิต แผน ก
และนิสิตหลักสูตรดุสิตบัณฑิต พ.ศ. 2560

เพื่อให้การทำวิทยานิพนธ์ (Thesis) ของนิสิตหลักสูตรปริญญาโทบัณฑิต แผน ก และ
นิสิตหลักสูตรดุสิตบัณฑิต เป็นไปด้วยความเรียบร้อย จึงอาศัยอำนาจตามข้อ 6 ของข้อบังคับมหาวิทยาลัย
มหาสารคามว่าด้วยการศึกษาระดับบัณฑิตศึกษา พ.ศ. 2557 ข้อ 6 ของข้อบังคับมหาวิทยาลัยมหาสารคาม
ว่าด้วยการศึกษาระดับบัณฑิตศึกษา พ.ศ. 2560 ข้อ 13 (4) แห่งข้อบังคับมหาวิทยาลัยมหาสารคาม
ว่าด้วยการบริหารและดำเนินงานของบัณฑิตวิทยาลัย พ.ศ. 2556 และความเห็นชอบของที่ประชุม
คณะกรรมการประจำบัณฑิตวิทยาลัย ครั้งที่ 8/2560 เมื่อวันที่ 19 กันยายน พ.ศ. 2560 จึงออกประกาศ
แนวปฏิบัติการทำวิทยานิพนธ์ไว้ดังนี้

ข้อ 1 ประกาศนี้เรียกว่า “ประกาศมหาวิทยาลัยมหาสารคาม เรื่องแนวปฏิบัติในการทำ
วิทยานิพนธ์ สำหรับนิสิตหลักสูตรปริญญาโทบัณฑิต แผน ก และหลักสูตรดุสิตบัณฑิต พ.ศ. 2560”

ข้อ 2 ประกาศนี้ใช้บังคับสำหรับนิสิตทุกหลักสูตรที่เข้าศึกษาตั้งแต่ภาคปลาย ปีการศึกษา
2560 เป็นต้นไป

ข้อ 3 ให้คณะกรรมการบัณฑิตศึกษาประจำคณะ หรือคณะกรรมการบัณฑิตศึกษาระหว่าง
คณะแล้วแต่กรณี ควบคุมดูแลการทำวิทยานิพนธ์ให้สอดคล้องกับประกาศฉบับนี้

ข้อ 4 ให้ประธานหลักสูตรหรือประธานกรรมการบริหารหลักสูตรเสนอรายชื่ออาจารย์ที่
ปรึกษาวิทยานิพนธ์ที่มีคุณสมบัติตามที่กำหนด ดังนี้

4.1 กรณีนิสิตหลักสูตรตามข้อบังคับมหาวิทยาลัยมหาสารคามว่าด้วยการศึกษาระดับ
บัณฑิตศึกษา พ.ศ. 2560 ข้อ 51

4.2 กรณีนิสิตหลักสูตรตามข้อบังคับมหาวิทยาลัยมหาสารคามว่าด้วยการศึกษาระดับ
บัณฑิตศึกษา พ.ศ. 2557 ข้อ 52

และเสนอเค้าโครงย่อวิทยานิพนธ์ต่อคณะกรรมการบัณฑิตศึกษาประจำคณะ หรือ
คณะกรรมการบัณฑิตศึกษาระหว่างคณะ

ข้อ 5 ให้คณะกรรมการบัณฑิตศึกษาประจำคณะ หรือคณะกรรมการบัณฑิตศึกษาระหว่าง
คณะพิจารณาถ้อยแถลงและเสนอรายชื่ออาจารย์ที่ปรึกษาวิทยานิพนธ์และเค้าโครงย่อวิทยานิพนธ์
ต่อคณบดีบัณฑิตวิทยาลัยเพื่อพิจารณาอนุมัติและแต่งตั้ง

ข้อ 6 นิสิตที่ได้รับอนุมัติแต่งตั้งอาจารย์ที่ปรึกษาวิทยานิพนธ์แล้ว สามารถลงทะเบียน
วิทยานิพนธ์ครั้งแรกตามจำนวนหน่วยกิตที่แนะนำในข้อ 7 โดยความเห็นชอบของอาจารย์ที่ปรึกษา
วิทยานิพนธ์หลักเพื่อสอบเค้าโครงวิทยานิพนธ์ กรณี มีความประสงค์ลงทะเบียนวิทยานิพนธ์ไม่เป็นไปตาม
ข้อ 7 สามารถขออนุมัติจากคณบดีบัณฑิตวิทยาลัยได้ ทั้งนี้ นิสิตหลักสูตรดุสิตบัณฑิตจะสามารถ
ลงทะเบียนวิทยานิพนธ์ครั้งแรกได้หลังจากสอบวัดคุณสมบัติผ่านแล้ว

นิสิตที่ได้รับอนุมัติเค้าโครงวิทยานิพนธ์แล้ว สามารถลงทะเบียนรายวิชาวิทยานิพนธ์ที่เหลือในภาคการศึกษาถัดไป โดยจำนวนหน่วยกิตแบ่งลงได้หรือตามที่แนะนำในข้อ 7 โดยผ่านความเห็นชอบของอาจารย์ที่ปรึกษาวิทยานิพนธ์หลัก ทั้งนี้ นิสิตจะต้องลงทะเบียนวิทยานิพนธ์ต่อเนื่องทุกภาคการศึกษาจนถึงการสอบวิทยานิพนธ์

ให้นิสิตหลักสูตรปริญญาโทบัณฑิตศึกษาระดับโท ก1 และนิสิตหลักสูตรดุขฎิบัณฑิตศึกษาระดับโท ความก้าวหน้าการทำวิทยานิพนธ์ หลังจากสอบเค้าโครงผ่านแล้วทุกภาคการศึกษาภายในระยะเวลาที่กำหนด

ในกรณีที่นิสิตลงทะเบียนหน่วยกิตวิทยานิพนธ์ครบตามหลักสูตรในภาคเรียนใด จะต้องสอบวิทยานิพนธ์ให้แล้วเสร็จในภาคเรียนนั้น กรณีสอบวิทยานิพนธ์ไม่ผ่านให้ดำเนินการตามข้อ 9.6 และถ้าไม่สามารถสอบวิทยานิพนธ์ได้ให้อาจารย์ที่ปรึกษาวิทยานิพนธ์หลัก ประเมินอยู่ในระดับชั้นไม่ผ่านเกณฑ์ (Unsatisfactory : U) ทั้งหมด

ให้นิสิตที่ลงทะเบียนรายวิชาวิทยานิพนธ์แล้ว ดำเนินการทำวิทยานิพนธ์ตามรูปแบบการเขียนบทวิทยานิพนธ์ที่บัณฑิตวิทยาลัยกำหนด

ให้อาจารย์ที่ปรึกษาวิทยานิพนธ์ตรวจเนื้อหาและรูปแบบการเขียนบทวิทยานิพนธ์ตามที่บัณฑิตวิทยาลัยกำหนด

ข้อ 7 ควรกำหนดปริมาณและจำนวนหน่วยกิตในการลงทะเบียนวิทยานิพนธ์ ดังนี้

7.1 หลักสูตรปริญญาโทบัณฑิต

ขั้นตอนการปฏิบัติ	วิทยานิพนธ์แผน ก	
	แบบ ก1 (36 น.ก.)	แบบ ก2 (12 น.ก.)
อนุมัติชื่อเรื่องวิทยานิพนธ์ และแต่งตั้งอาจารย์ที่ปรึกษาวิทยานิพนธ์	-	-
อนุมัติสอบเค้าโครงวิทยานิพนธ์	6	3
รายงานผลความก้าวหน้าการทำวิทยานิพนธ์	24	-
อนุมัติสอบวิทยานิพนธ์	6	9

7.2 หลักสูตรดุขฎิบัณฑิต

ขั้นตอนการปฏิบัติ	วิทยานิพนธ์			
	แบบ 1		แบบ 2	
	แบบ 1.1 (48 น.ก.)	แบบ 1.2 (72 น.ก.)	แบบ 2.1 (36 น.ก.)	แบบ 2.2 (48 น.ก.)
อนุมัติชื่อเรื่องวิทยานิพนธ์ และแต่งตั้งอาจารย์ที่ปรึกษาวิทยานิพนธ์	-	-	-	-
อนุมัติสอบเค้าโครงวิทยานิพนธ์	12	12	12	12
รายงานผลความก้าวหน้าการทำวิทยานิพนธ์	24	48	12	12
อนุมัติสอบวิทยานิพนธ์	12	12	12	12

ข้อ 8 การสอบเค้าโครงวิทยานิพนธ์

8.1 นิสิตที่มีคุณสมบัติตามข้อ 6 และลงทะเบียนหน่วยกิตวิทยานิพนธ์ครั้งแรกในภาคการศึกษาใด เมื่อเขียนเค้าโครงตามรูปแบบการเขียนบทนิพนธ์และตรวจสอบการคัดลอกผลงานวิชาการตามที่บัณฑิตวิทยาลัยกำหนดแล้ว ให้ยื่นเรื่องขอสอบเค้าโครงต่อประธานหลักสูตรหรือประธานกรรมการบริหารหลักสูตรพร้อมทั้งเอกสารที่บัณฑิตวิทยาลัยกำหนด

8.2 การแต่งตั้งคณะกรรมการสอบเค้าโครงวิทยานิพนธ์

8.2.1 กรณีนี้สิดหลักสูตรตามข้อบังคับมหาวิทยาลัยมหาสารคามว่าด้วยการศึกษาระดับบัณฑิตศึกษา พ.ศ. 2557

ให้ประธานหลักสูตรหรือประธานกรรมการบริหารหลักสูตรเสนอรายชื่อคณะกรรมการสอบเค้าโครงวิทยานิพนธ์ที่มีคุณสมบัติตามข้อบังคับมหาวิทยาลัยมหาสารคามว่าด้วยการศึกษาระดับบัณฑิตศึกษา พ.ศ. 2557 ข้อ 54.1 โดยผ่านความเห็นชอบของคณะกรรมการบัณฑิตศึกษาประจำคณะ หรือคณะกรรมการบัณฑิตศึกษาระหว่างคณะแล้วแต่กรณี

ให้คณะกรรมการบัณฑิตศึกษาประจำคณะหรือคณะกรรมการบัณฑิตศึกษาระหว่างคณะแล้วแต่กรณี พิจารณากลับกรองและเสนอรายชื่อคณะกรรมการสอบเค้าโครงวิทยานิพนธ์ ต่อคณบดีบัณฑิตวิทยาลัยเพื่อพิจารณาอนุมัติแต่งตั้งโดยกำหนดวันสอบเค้าโครง ไม่น้อยกว่า 1 สัปดาห์หลังจากวันยื่นแบบขออนุมัติแต่งตั้ง ณ บัณฑิตวิทยาลัย

8.2.2 กรณีนี้สิดหลักสูตรตามข้อบังคับมหาวิทยาลัยมหาสารคามว่าด้วยการศึกษาระดับบัณฑิตศึกษา พ.ศ. 2560

ให้ประธานหลักสูตรหรือประธานกรรมการบริหารหลักสูตรพิจารณากลับกรองและเสนอรายชื่อคณะกรรมการสอบเค้าโครงวิทยานิพนธ์ที่มีคุณสมบัติตามข้อบังคับมหาวิทยาลัยมหาสารคามว่าด้วยการศึกษาระดับบัณฑิตศึกษา พ.ศ. 2560 ข้อ 53.1 ต่อคณะกรรมการบัณฑิตศึกษาประจำคณะหรือคณะกรรมการบัณฑิตศึกษาระหว่างคณะแล้วแต่กรณี

ให้ประธานกรรมการบัณฑิตศึกษาประจำคณะหรือประธานกรรมการบัณฑิตศึกษาระหว่างคณะแล้วแต่กรณี พิจารณานุมัติแต่งตั้งคณะกรรมการสอบเค้าโครงวิทยานิพนธ์ โดยกำหนดวันสอบไม่น้อยกว่า 1 สัปดาห์ หลังจากวันลงนามในคำสั่งแต่งตั้ง

8.3 ให้คณะกรรมการสอบเค้าโครงวิทยานิพนธ์ร่วมกันพิจารณาผลการสอบเค้าโครงวิทยานิพนธ์ว่าผ่านหรือไม่ผ่าน ในกรณีที่ผ่านให้หนังสือปรับปรุงแก้ไขตามข้อเสนอแนะของคณะกรรมการสอบเค้าโครงฯ (ถ้ามี) แล้วนำรูปเล่มเค้าโครงวิทยานิพนธ์ฉบับแก้ไขที่ผ่านความเห็นชอบของคณะกรรมการสอบเค้าโครงฯ และคณบดีที่นิตสังกัดส่งให้คณบดีบัณฑิตวิทยาลัยพิจารณานุมัติภายในเวลา 60 วัน นับตั้งแต่วันสอบเค้าโครงฯ ทั้งนี้ หากนิตไม่สามารถดำเนินการได้ตามระยะเวลาที่กำหนด ให้อาจารย์ที่ปรึกษาวิทยานิพนธ์หลักประเมินผลการศึกษารายวิชาวิทยานิพนธ์อยู่ในระดับขั้นไม่ผ่านเกณฑ์ (Unsatisfactory : U) ทั้งหมด

ในวันสอบจะต้องมีคณะกรรมการสอบเค้าโครงวิทยานิพนธ์จำนวนไม่น้อยกว่า 2 ใน 3 เสียงของคณะกรรมการสอบเค้าโครงวิทยานิพนธ์ทั้งหมด และอย่างน้อยต้องประกอบด้วยประธานกรรมการอาจารย์ที่ปรึกษาวิทยานิพนธ์หลัก และผู้ทรงคุณวุฒิภายนอก (ถ้ามี) จึงจะถือว่าการสอบนั้นมีผลสมบูรณ์ โดยให้นับอาจารย์ที่ปรึกษาวิทยานิพนธ์หลัก และอาจารย์ที่ปรึกษาวิทยานิพนธ์ร่วม (ถ้ามี) เป็น 1 เสียง ถ้าคณะกรรมการสอบเค้าโครงวิทยานิพนธ์มาไม่ครบตามจำนวนดังกล่าวข้างต้นให้ยื่นเรื่องต่อคณะกรรมการบัณฑิตศึกษาประจำคณะ หรือคณะกรรมการบัณฑิตศึกษาระหว่างคณะแล้วแต่กรณี เพื่อขออนุมัติเลื่อนการสอบภายใน 1 สัปดาห์ หลังจากกำหนดการวันสอบเดิม

ในกรณีที่จำเป็นต้องเปลี่ยนแปลงกรรมการให้ดำเนินการยื่นเรื่องต่อคณะกรรมการ บัณฑิตศึกษาประจำคณะ หรือคณะกรรมการบัณฑิตศึกษาระหว่างคณะแล้วแต่กรณี เพื่อขออนุมัติ เปลี่ยนแปลงคณะกรรมการสอบเค้าโครงวิทยานิพนธ์ก่อนดำเนินการสอบอย่างน้อย 1 สัปดาห์

8.4 ในกรณีที่คณะกรรมการสอบเค้าโครงวิทยานิพนธ์พิจารณาว่าไม่ผ่านให้ถือว่าได้รับการประเมินอยู่ในระดับขั้นไม่ผ่านเกณฑ์ (Unsatisfactory : U) ทั้งหมด นิสิตจะต้องลงทะเบียน วิทยานิพนธ์ใหม่ทั้งหมดในภาคการศึกษาถัดไป

กรณี คณะกรรมการสอบเค้าโครงวิทยานิพนธ์มีการพิจารณาขั้นไม่ผ่านเกณฑ์ (Unsatisfactory : U) จำนวนหน่วยกิตไม่เป็นไปตามข้อ 8.4 วรรคแรก ต้องได้รับการอนุมัติจาก คณะกรรมการบัณฑิตศึกษาประจำคณะ หรือคณะกรรมการบัณฑิตศึกษาระหว่างคณะแล้วแต่กรณี

ข้อ 9 การสอบวิทยานิพนธ์

9.1 หลังจากนิสิตได้รับอนุมัติให้ทำวิทยานิพนธ์ไม่น้อยกว่า 90 วัน หลังจากวันสอบ เค้าโครง ลงทะเบียนรายวิชาวิทยานิพนธ์และลงทะเบียนรายวิชาอื่นๆ ครบตามหลักสูตรที่ศึกษา และได้ค่าคะแนนเฉลี่ยสะสมนับถึงภาคการศึกษาที่ผ่านมาไม่น้อยกว่า 3.00 ให้นิสิตนำวิทยานิพนธ์ฉบับขอสอบ วิทยานิพนธ์ที่ผ่านการอนุมัติเนื้อหา รูปแบบการเขียนบทนิพนธ์ และผลการตรวจสอบการคัดลอกผลงาน ทางวิชาการจากอาจารย์ที่ปรึกษาวิทยานิพนธ์หลักตามที่บัณฑิตวิทยาลัยกำหนดแล้วยื่นเรื่องขอสอบ วิทยานิพนธ์ต่อประธานหลักสูตรหรือประธานกรรมการบริหารหลักสูตรพร้อมเอกสารที่บัณฑิตวิทยาลัย กำหนด และชำระค่าธรรมเนียมการสอบวิทยานิพนธ์ตามระเบียบมหาวิทยาลัย

ในกรณีที่นิสิตยังลงทะเบียนรายวิชาตามหลักสูตรที่ศึกษาไม่ครบโดยไม่นับรายวิชา วิทยานิพนธ์ อาจยื่นเรื่องขอสอบวิทยานิพนธ์ได้โดยให้ทำเรื่องขออนุมัติเป็นกรณีพิเศษจากคณบดีบัณฑิต วิทยาลัย

ให้นิสิตที่ทำวิทยานิพนธ์เกี่ยวกับมนุษย์ หรือสัตว์เพื่องานทางวิทยาศาสตร์ หรือความ ปลอดภัยทางชีวภาพจะต้องผ่านการรับรองจริยธรรมการวิจัย จากคณะกรรมการที่ควบคุมหรือกำกับการ ดำเนินงานวิจัยในประเด็นดังกล่าว

9.2 การแต่งตั้งคณะกรรมการสอบวิทยานิพนธ์

9.2.1 กรณีนิสิตหลักสูตรตามข้อบังคับมหาวิทยาลัยมหาสารคามว่าด้วยการศึกษา ระดับบัณฑิตศึกษา พ.ศ. 2557

ให้ประธานหลักสูตรหรือประธานกรรมการบริหารหลักสูตรเสนอรายชื่อ คณะกรรมการสอบวิทยานิพนธ์ที่มีคุณสมบัติตามข้อบังคับมหาวิทยาลัยมหาสารคามว่าด้วยการศึกษา ระดับบัณฑิตศึกษา พ.ศ. 2557 ข้อ 55.1 โดยผ่านความเห็นชอบของคณะกรรมการบัณฑิตศึกษาประจำ คณะ หรือคณะกรรมการบัณฑิตศึกษาระหว่างคณะแล้วแต่กรณี

ให้คณะกรรมการบัณฑิตศึกษาประจำคณะหรือคณะกรรมการบัณฑิตศึกษา ระหว่างคณะแล้วแต่กรณี พิจารณากลับกรองและเสนอรายชื่อคณะกรรมการสอบวิทยานิพนธ์ ต่อคณบดี บัณฑิตวิทยาลัยเพื่อพิจารณาอนุมัติแต่งตั้งโดยกำหนดวันสอบวิทยานิพนธ์ ไม่น้อยกว่า 1 สัปดาห์ หลังจาก วันยื่นแบบขออนุมัติแต่งตั้ง ณ บัณฑิตวิทยาลัย

9.2.2 กรณีนิสิตหลักสูตรตามข้อบังคับมหาวิทยาลัยมหาสารคามว่าด้วยการศึกษา ระดับบัณฑิตศึกษา พ.ศ. 2560

ให้ประธานหลักสูตรหรือประธานกรรมการบริหารหลักสูตรพิจารณากลับกรอง และเสนอรายชื่อคณะกรรมการสอบวิทยานิพนธ์ที่มีคุณสมบัติตามข้อบังคับมหาวิทยาลัยมหาสารคาม ว่าด้วยการศึกษาระดับบัณฑิตศึกษา พ.ศ. 2560 ข้อ 53.1 ต่อคณะกรรมการบัณฑิตศึกษาประจำคณะหรือ คณะกรรมการบัณฑิตศึกษาระหว่างคณะแล้วแต่กรณี

ให้ประธานกรรมการบัณฑิตศึกษาประจำคณะ หรือประธานกรรมการบัณฑิตศึกษา ระหว่างคณะแล้วแต่กรณี พิจารณานุมัติแต่งตั้งคณะกรรมการสอบวิทยานิพนธ์ โดยกำหนดวันสอบ วิทยานิพนธ์ไม่น้อยกว่า 1 สัปดาห์ หลังจากวันลงนามในคำสั่งแต่งตั้ง

9.3 การสอบวิทยานิพนธ์ให้เป็นการสอบอย่างเปิดเผย นิสิตและผู้สนใจทั่วไปสามารถเข้าร่วมรับฟังได้ตามกำหนดวัน เวลา และสถานที่ที่กำหนดไว้ในคำสั่งแต่งตั้งคณะกรรมการสอบวิทยานิพนธ์

9.4 ในวันสอบจะต้องมีคณะกรรมการสอบวิทยานิพนธ์จำนวนไม่น้อยกว่า 2 ใน 3 เสียง ของคณะกรรมการสอบวิทยานิพนธ์ทั้งหมด และอย่างน้อยต้องประกอบด้วยประธานกรรมการ อาจารย์ที่ปรึกษาวิทยานิพนธ์หลัก และผู้ทรงคุณวุฒิภายนอกจึงจะถือว่าการสอบนั้นมีผลสมบูรณ์ โดยให้นับอาจารย์ที่ปรึกษาวิทยานิพนธ์หลัก และอาจารย์ที่ปรึกษาวิทยานิพนธ์ร่วม (ถ้ามี) เป็น 1 เสียง ถ้าคณะกรรมการสอบวิทยานิพนธ์ไม่ครบตามจำนวนดังกล่าวข้างต้นให้ยื่นเรื่องต่อคณะกรรมการบัณฑิตศึกษาประจำคณะ หรือคณะกรรมการบัณฑิตศึกษาระหว่างคณะแล้วแต่กรณี เพื่อขออนุมัติเลื่อนการสอบภายใน 1 สัปดาห์ หลังจากกำหนดการวันสอบเดิม

ในกรณีที่จะต้องเปลี่ยนแปลงกรรมการให้ดำเนินการยื่นเรื่องต่อคณะกรรมการบัณฑิตศึกษาประจำคณะ หรือคณะกรรมการบัณฑิตศึกษาระหว่างคณะแล้วแต่กรณี เพื่อขออนุมัติเปลี่ยนแปลงคณะกรรมการสอบวิทยานิพนธ์ก่อนดำเนินการสอบอย่างน้อย 1 สัปดาห์

9.5 การประเมินผลการสอบวิทยานิพนธ์ตามที่มหาวิทยาลัยกำหนด ให้คณะกรรมการสอบวิทยานิพนธ์ร่วมกันพิจารณาผลการสอบเพื่อลงมติตัดสิน โดยอาจารย์ที่ปรึกษาวิทยานิพนธ์หลัก และอาจารย์ที่ปรึกษาวิทยานิพนธ์ร่วม (ถ้ามี) นับเป็น 1 เสียง และให้ถือผลการประเมินตามมติของคณะกรรมการสอบวิทยานิพนธ์ไม่น้อยกว่า 2 ใน 3 เสียงของคณะกรรมการทั้งหมด ทั้งนี้หากมติตัดสินผลการสอบไม่เป็นไปตามเกณฑ์ให้คณะกรรมการบัณฑิตศึกษาประจำคณะ หรือคณะกรรมการบัณฑิตศึกษาระหว่างคณะแล้วแต่กรณีเป็นผู้วินิจฉัยโดยคำวินิจฉัยของคณะกรรมการบัณฑิตศึกษาประจำคณะ หรือคณะกรรมการบัณฑิตศึกษาระหว่างคณะแล้วแต่กรณี ถือเป็นที่สุด

ให้นิสิตปรับปรุงแก้ไขตามข้อเสนอแนะของคณะกรรมการสอบวิทยานิพนธ์ (ถ้ามี) และตรวจสอบการคัดลอกผลงานทางวิชาการตามที่บัณฑิตวิทยาลัยกำหนด ผ่านความเห็นชอบของคณะกรรมการสอบวิทยานิพนธ์และคณบดีที่นิสิตสังกัด ส่งให้คณบดีบัณฑิตวิทยาลัยพิจารณานุมัติภายในเวลา 60 วัน นับจากวันสอบ ทั้งนี้ หากนิสิตไม่สามารถดำเนินการได้ตามระยะเวลาที่กำหนด ให้อาจารย์ที่ปรึกษาวิทยานิพนธ์หลักประเมินผลการศึกษารายวิชาวิทยานิพนธ์ไม่ผ่านเกณฑ์อย่างน้อย 1 หน่วยกิต

9.6 ในกรณีที่คณะกรรมการสอบวิทยานิพนธ์มีมติตัดสินผลว่าไม่ผ่าน (Fail) ให้นิสิตนำวิทยานิพนธ์ไปแก้ไข โดยผ่านความเห็นชอบของอาจารย์ที่ปรึกษาวิทยานิพนธ์หลัก แล้วทำเรื่องขอสอบใหม่อีกครั้งภายในระยะเวลาไม่เกิน 45 วันนับจากวันสอบครั้งแรก พร้อมทั้งชำระค่าธรรมเนียมการสอบวิทยานิพนธ์ โดยไม่ต้องลงทะเบียนรายวิชาวิทยานิพนธ์ใหม่

เมื่อคณะกรรมการสอบวิทยานิพนธ์มีมติตัดสินผลว่า ผ่าน ดี ดีมาก หรือดีเยี่ยม ให้นิสิตดำเนินการตามข้อ 9.5

ในกรณีนิสิตไม่สามารถขอสอบใหม่ได้ ให้ถือว่าได้รับการประเมินอยู่ในระดับไม่ผ่าน อาจารย์ที่ปรึกษาวิทยานิพนธ์หลักประเมินผลการศึกษารายวิชาวิทยานิพนธ์ไม่ผ่านเกณฑ์อย่างน้อย 1 หน่วยกิต

ข้อ 10 ให้นิสิตพิมพ์วิทยานิพนธ์ฉบับสมบูรณ์ ให้อาจารย์ที่ปรึกษาวิทยานิพนธ์ตรวจสอบความสมบูรณ์และความถูกต้องตามรูปแบบการเขียนบทวิทยานิพนธ์ และส่งบัณฑิตวิทยาลัยตามที่บัณฑิตวิทยาลัยกำหนด

ข้อ 11 ลิขสิทธิ์ของผลงานวิทยานิพนธ์เป็นของมหาวิทยาลัยมหาสารคาม
ข้อ 12 ในกรณีที่มีปัญหาเกี่ยวกับการปฏิบัติตามประกาศนี้ หรือมิได้ระบุไว้ในประกาศนี้ ให้
นำเสนอคณะกรรมการประจำบัณฑิตวิทยาลัยพิจารณาเป็นคราว ๆ ไป

จึงประกาศให้ทราบโดยทั่วกัน

ประกาศ ณ วันที่ 20 เดือน ธันวาคม พ.ศ. 2560

(ศาสตราจารย์ ดร.สัมพันธ์ ฤทธิเดช)
อธิการบดีมหาวิทยาลัยมหาสารคาม
ประธานคณะกรรมการประจำบัณฑิตวิทยาลัย